

RAPPORT ACTIVITE 2024 & PERSPECTIVES 2025



ÉQUIPE **2024** **ENSEMBLE** **SÉCURITÉ**

PRODUIT DE SANTÉ **PARTAGER** **INNOVATION**

QUALITÉ **DISPOSITIF MÉDICAL**

Observatoire des **Médicaments**
Dispositifs médicaux
Innovations Thérapeutiques



OMEDIT Centre-Val de Loire

H. du Portal, PH coordonnateur – A. Boudet, pharmacien – V. Solans, pharmacien

CHRU de Tours - 2 Boulevard Tonnellé - 37044 Tours Cedex 9

omedit-centre@omedit-centre.fr

 **OMÉDIT** Centre-Val de Loire

 Tél. secrétariat : 02 34 38 94 90

En région Centre-Val de Loire, l'OMEDIT CVL est chargé de l'animation d'une politique coordonnée sur le **bon usage** des **produits de santé** (médicaments et dispositifs médicaux), de leurs bonnes pratiques et utilisations en termes de **qualité, sécurité**.

Ses actions sont menées avec des professionnels de santé impliqués dans le parcours des soins, les établissements sanitaires, médico-sociaux, des secteurs public et privé et l'ARS Centre-Val de Loire.

L'observatoire est une structure d'appui neutre car financée par l'ARS par le fond d'intervention régional.

Ses travaux sont mis à disposition de l'ARS, des professionnels et du public gratuitement via son site internet (www.omedit-centre.fr) et sa communauté LinkedIn.

Ses missions :

- **Appui, accompagnement des établissements et aux professionnels de santé :**

Il participe et appuie les professionnels de santé dans la mise en œuvre d'une politique de bon usage, d'efficience, de lutte contre la iatrogénie médicamenteuse et de gestion des risques liés aux produits de santé.

Il est chargé de diffuser des informations sur le bon usage des produits de santé, auprès des professionnels de santé impliqués dans le parcours de soin du patient.

Il mène des actions de sensibilisation des acteurs régionaux, à la démarche qualité de la prise en charge médicamenteuse, à l'analyse des événements porteurs de risques.

Il contribue à la mise en place de démarches d'audit, d'évaluation des pratiques professionnelles pour l'efficience des thérapeutiques, de la qualité du circuit des produits de santé.

Il assure une fonction d'observation, d'analyse et d'évaluation des pratiques de prescription, dispensation, administration, utilisation des médicaments et des dispositifs médicaux.

Il organise des échanges, s'appuyant sur les compétences techniques et scientifiques des professionnels de santé de la région et si nécessaires, sur celles des professionnels du niveau national.

- **Expertise pour l'Agence Régionale de Santé :**

Il favorise le bon usage des produits de santé par l'élaboration et la diffusion de recommandations régionales, en l'absence de recommandations nationales.

Ses actions sur les produits de santé s'inscrivent dans la démarche de certification ou d'évaluation HAS engagée par les établissements sanitaires et médico-sociaux,

Il sensibilise les professionnels par des actions d'information,

Il participe aux travaux du réseau régional de vigilance et d'appui (RREVA), du PRS (programme régional de santé), de l'IRAPS (instance régionale d'amélioration de la pertinence des soins) et il collabore avec les directions métier de l'ARS pour des travaux en lien avec le bon usage des produits de santé.

Il promeut le signalement des événements porteurs de risques et des incidents en lien avec les circuits des produits de santé. Il participe aux analyses des EIG dans le cadre du RREVA,

Il assure une veille thérapeutique et réglementaire sur les produits pharmaceutiques,

Certains travaux peuvent être menés avec les réseaux de santé de la région Centre-Val de Loire.

Il participe, dans le cadre de son champ d'actions, aux programmes de gestion du risque pilotés par l'Agence Régionale de Santé, notamment à la maîtrise médicalisée des dépenses de la liste en sus et de tout autre programme concernant les produits de santé.

A la demande du Ministère de la Santé, des agences de santé nationales ou selon les besoins définis au niveau régional, l'OMEDIT CVL pourra effectuer une analyse et un suivi de certains produits. Ses analyses sont confrontées aux référentiels de bon usage.

Il participe aux actions communes menées entre les OMEDIT, notamment au sein du réseau RESOMEDIT.

Missions réglementaires (article R. 1413-90 du CSP)

Le [décret N°2017-1483 du 18 octobre 2017](#) définit l'organisation des OMEDIT.

- Appui à l'élaboration des contrats mentionnés à l'article L. 162-30-2 du code de la sécurité sociale et à l'analyse des rapports annuels d'évaluation, portant sur le contrat d'amélioration de la qualité et de l'efficacité des soins, notamment le bon usage des médicaments, des produits et des prestations.
- Expertise médico-économique, ainsi que le suivi et l'analyse des prescriptions, dispensations et utilisations des médicaments, des produits et des prestations, observées au niveau régional. Dans ce cadre, l'OMEDIT propose un appui aux établissements de santé, aux établissements et services médico-sociaux et à tout professionnel de santé, quels que soient ses lieux et modes d'exercice, pour améliorer la qualité, la sécurité et la pertinence de l'usage des produits de santé et contribuer à la lutte contre l'iatrogénie. Il met à disposition des structures et professionnels de santé des informations, des formations et des outils adaptés, sans préjudice des missions de l'agence nationale de sécurité du médicament et des produits de santé mentionnées à l'article L. 5311-1 et des missions des centres régionaux de pharmacovigilance mentionnées aux articles R. 5121-158 et R. 5121-159, avec lesquels il collabore et organise des échanges réguliers sur les pratiques relatives à l'usage des médicaments, des produits et des prestations, notamment ceux mentionnés à l'article L. 162-22-7 du code de la sécurité sociale.
- La participation aux travaux du réseau régional de vigilances et d'appui, mentionné à l'article R. 1413-62, de sa région, dont il est membre. A la demande de l'agence régionale de santé, il contribue à la gestion des événements indésirables graves associés à des soins, en appui des autres structures membres du réseau régional de vigilances et d'appui, si des défauts dans l'usage des médicaments, des produits et des prestations sont à l'origine de ces événements ou y ont contribué ([Décret N°2016-1644 du 1^{er} décembre 2016](#)).

La commission médicale d'établissement dans les établissements publics de santé ou la conférence médicale d'établissement dans les établissements de santé privés contribue aux travaux de l'OMEDIT CVL (article R6111-11 du CSP).

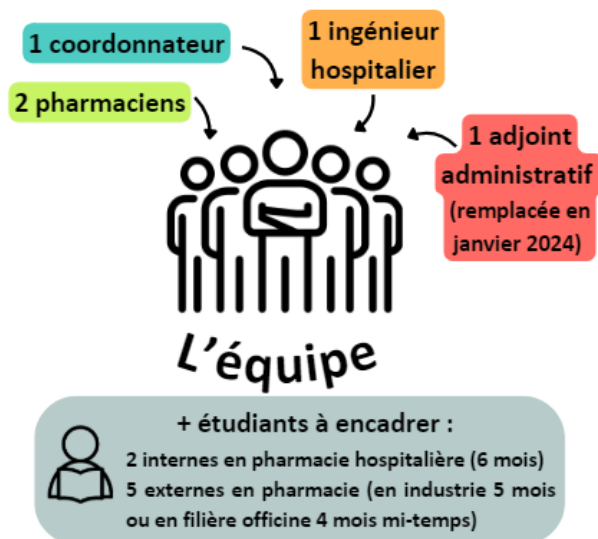
Le ministre chargé de la santé peut saisir un ou plusieurs OMEDIT CVL pour conduire des études et travaux dans leurs champs de compétence respectifs après information du ou des directeurs généraux des agences régionales de santé concernées.

Fonctionnement de l'OMEDIT CVL

L'organisation repose sur :

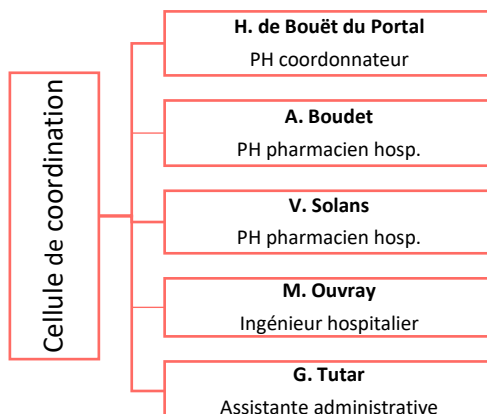
- Une cellule de coordination
- Des commissions techniques d'experts (CoTech) et groupes de travail (GT)
- Un réseau de professionnels de santé et de représentants d'usagers

L'équipe en 2024 :



La cellule de coordination est composée d'une équipe à temps plein composée :

- D'un coordonnateur, de 2 praticiens hospitaliers, d'un ingénieur hospitalier (data manager, webmaster) et d'une assistante administrative arrivée en janvier 2024.
- Et de manière non pérenne selon les semestres, d'un interne et/ou d'un (ou 2) externe(s) en pharmacie industrie et officine à encadrer car en formation.



Le siège de l'OMEDIT CVL est situé au CHRU – Hôpital Bretonneau, 2 Bd Tonnellé à TOURS.

La cellule est placée sous la responsabilité d'un praticien hospitalier. Le coordonnateur de l'OMEDIT CVL (article R. 1413-91 du CSP) est nommé par le directeur général de l'ARS pour une durée de cinq ans renouvelables.

Il propose un programme de travail qui prend en compte :

- Les priorités nationales et régionales définies en lien avec les professionnels de santé, le comité de pilotage, les établissements sanitaires et les établissements médico-sociaux de la région,
- Les indicateurs qualité des établissements sanitaires de la région concernant la qualité et sécurité des prises en charge thérapeutiques, notamment dans le cadre de la démarche de certification,
- Les remarques issues des rapports HAS de certification ou d'évaluation des établissements.
- L'analyse des évènements indésirables graves associés aux soins,
- Les orientations et fiches du projet régional de santé (PRS) ou de l'IRAPS,
- L'analyse des résultats du CAQES,
- Les sollicitations des différentes directions métiers de l'ARS et les actions à mettre en œuvre.

Le lien fonctionnel entre l'OMEDIT CVL et l'ARS est assuré par la Direction de la Stratégie.

Lors de son dialogue de gestion sont présentés le bilan d'activité et les objectifs proposés pour l'année suivante. Ces orientations et perspectives de travail sont ensuite discutées avec les différentes directions métiers de l'ARS lors d'une réunion d'échange, pour être enrichies et amendées.

Des commissions techniques (CoTech) et groupes de travail sont mis en place en fonction des orientations régionales définies dans le programme d'actions proposé puis validé chaque année par le comité de pilotage. Ces comités techniques se réunissent 2 fois par an ou plus selon les besoins exprimés.

En 2024, **22 réunions** ont été organisées et animées par l'OMEDIT CVL (16 commissions techniques et 6 réunions de groupes de travail).

Ces comités techniques, composés de professionnels volontaires, proposent des actions et des outils pour répondre aux priorités définies par la cellule de coordination.

Ils réalisent les travaux / outils, la veille réglementaire et scientifique, participent au partage d'expérience. Ils peuvent en cas de besoin spécifique proposer de mettre en place des groupes de travail ponctuels associant des professionnels de santé (experts thématique).

L'animation de ces comités techniques et groupes de travail est répartie entre les membres de la cellule de coordination selon les thématiques abordées. Néanmoins, nous sommes confrontés à des professionnels de santé de moins en moins disponibles pour des travaux régionaux, car confrontés aux pénuries en ressources humaines ou à de nombreuses ruptures en produits de santé.

Les travaux des différentes commissions sont rendus disponibles gratuitement sur le site internet (www.omedit-centre.fr)

Activités de l'observatoire

- ✓ Encadrement par le coordonnateur : 22 réunions d'équipe en 2024 avec relevé de décisions. Suivi des activités et des missions, suivi du calendrier des travaux, des réunions des comités techniques, des appuis sur site, des manifestations organisées (journée plénière, webinaires ...)
- ✓ Suivi par l'ARS : Nombreux échanges par courriels ou en visio ; 2 réunions en présentiel en 2024 avec l'équipe de coordination : dialogue à mi-parcours et dialogue de gestion en fin d'année.

Pertinence des prescriptions, appui à la qualité et à la sécurité des utilisations

L'OMEDITCVL a poursuivi ses actions d'accompagnement des établissements de santé du Centre-Val de Loire.

Objectifs de ces groupes et commissions :

- Partager les expériences et de valoriser les pratiques innovantes sur les produits de santé dans une vision de parcours de soins.
- Recensement des attentes et besoins des professionnels.
- Conception et mise à disposition des outils d'accompagnement des professionnels, afin de répondre aux besoins de référentiels régionaux, lorsqu'il n'en existe pas au niveau national.
- Mise à profit de l'expertise des professionnels pour la réponse aux saisines nationales (prescription hors AMM ...)

Les ordres du jour des différentes commissions est présentée en [annexe 2](#).

Comités	Participants
CoTech Anticancéreux (2 réunions)	28
CoTech HAD (2)	23
CoTech AQ PECM (2)	36
CoTech Dialyse (2)	27
CoTech Gériatrie (2)	36
CoTech SMR (2)	23
CoTech PSY (2)	32
CoTech DM (2)	43
Groupe « chariot d'urgence » (6)	64

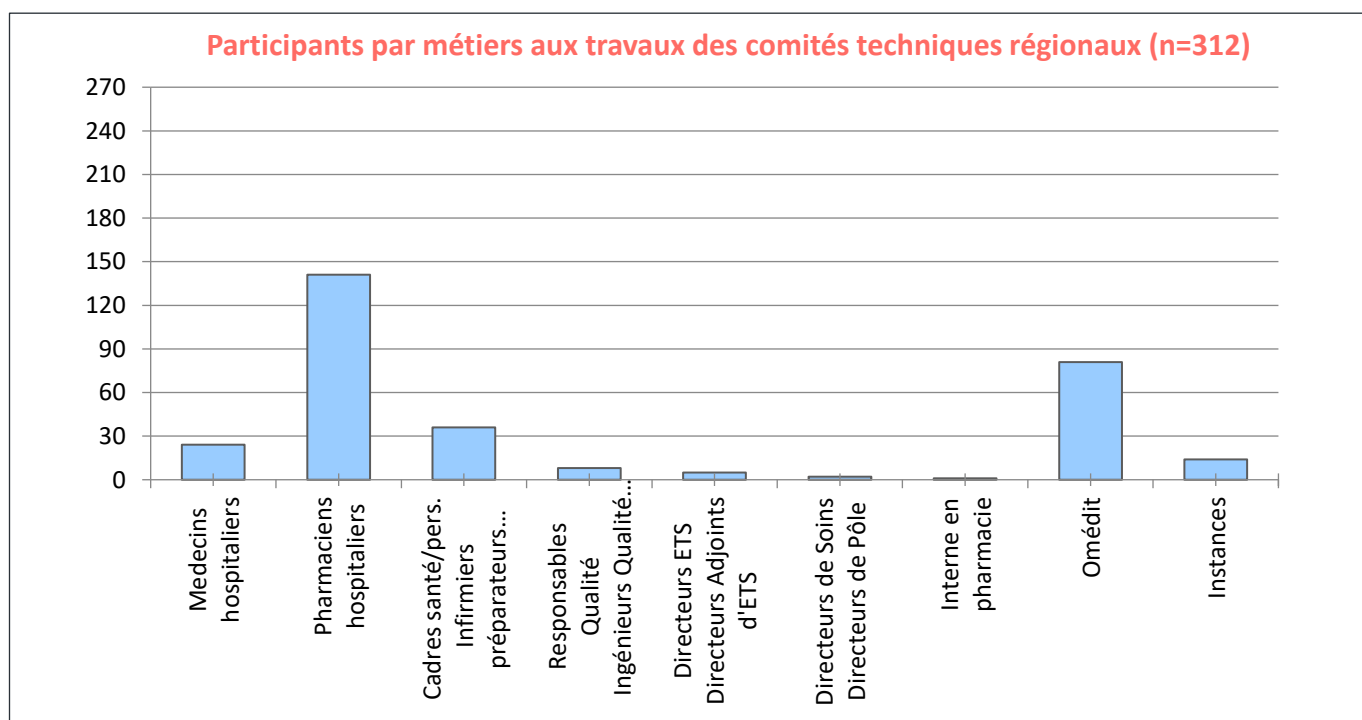
Animations

16 Comités Techniques thématiques

6 Groupes de Travail

5 Webinaires

Outils	NOUVEAUX	ACTUALISÉS
Supports écrits	41	24
Supports numériques	18	2
Total	59	26



Quelques exemples d'outils créés en 2024, en ligne sur www.omedit-centre.fr – cf. liste en **annexe 1** :

INF'OMÉDIT FOCUS SUR LES « NOUVEAUX » PANSEMENTS

L'actu des produits de santé en région Centre-Val de Loire

Un POINT D'INFO sur des classes particulières de pansements

Hydrocellulaires à haut pouvoir absorbant (SUPER ABSORBANTS)

Plus si nouveau que ça, les « super absorbants » ont acquis une place importante dans l'arsenal thérapeutique, compris lors d'un traitement compressif associé.

Principale caractéristique : très grande capacité d'absorption et de rétention des exsudats (50 X leur poids) y

• **Composition** : 3 couches (pour les formes non adhésives) :

Non Découpable

Bon usage des sondes urinaires et des étuis péniers

Document 2

INF'OMÉDIT Centre-Val de Loire

Circuit du Médicament en structure de Handicap

Avril 2024

Boîte à outils et ressources autour de la prise en charge médicamenteuse en secteur du handicap

Circuit du médicament en EMS Handicap	
Outils d'auto-évaluation du circuit du médicament	<ul style="list-style-type: none"> • Outil Archimède 2 Handicap (ARS, OMÉDIT IDF, lien) • Outil Handicimed (ARS, OMÉDIT PDL, lien)
Qualité de la prise en charge médicamenteuse (PECM)	<ul style="list-style-type: none"> • Guide Qualité de la PECM des mineurs et jeunes majeurs, (OMÉDIT Normandie, lien) • Guide Qualité de la prise en charge médicamenteuse sur le secteur du handicap (ARS-OMÉDIT Normandie, lien) • Fiche mémo sur le critère 3.6-2 (respect du circuit des médicaments) sur l'évaluation des ESSMS (FORAP-Résomedit, lien) • Procédure Prise en charge médicamenteuse en ESMS – trame rédactionnelle (OMÉDIT IDF, lien) • Affiche La règle des 5B (OMÉDIT CVDL, lien)
Identitovigilance	<ul style="list-style-type: none"> • Identitovigilance en FAM et MAS (OMÉdit CVDL, lien)

INF'OMÉDIT Centre - Val de Loire

Mai 2024

Médicaments en EHPAD

Boîte à outils et ressources autour de la prise en charge médicamenteuse

Organisation du circuit du médicament en EHPAD	
Identitovigilance	<ul style="list-style-type: none"> • Fiche L'identitovigilance au sein l'EHPAD (lien, 2021) • Affiche La règle des 5B (lien, 2023)
Aide à la prise	<ul style="list-style-type: none"> • Flyer Administration / Aide à la prise (lien, 2023) • Guide Administration de morphiniques (lien, 2023)
PEC Médicamenteuse	<ul style="list-style-type: none"> • Check-list admission pour optimiser la PECM (lien, 2024) • Guide Qualité de la PECM en EHPAD (lien, 2022) • Fiche Protocole anticipé versus prescription conditionnelle « en si besoin » (lien, 2022)
Préparation des doses à administrer (PDA)	<ul style="list-style-type: none"> • Guide pour la PDA en EHPAD (lien, 2017) • Outil de simulation Le pilulier des horreurs (lien, 2016) • Guide Bonnes Pratiques de réalisation des piluliers dans les ESMS approvisionnés par une PUI (lien, 2015)

Prescription, suivi et réévaluation	
Médicaments (in)appropriés	<ul style="list-style-type: none"> • Livret thérapeutique gériatrique Centre-Val (lien, 2023)
Broyer, écraser	<ul style="list-style-type: none"> • Liste des médicaments écrasables (lien, 2024)
Douleur	<ul style="list-style-type: none"> • Fiche évaluation, quelle échelle utiliser ? (lien, 2022) • Fiche Prévention douleur induite par soins (lien, 2019)
Constipation	<ul style="list-style-type: none"> • Fiche PEC constipation chez le sujet âgé (lien, 2023)
Médicaments et risque de chute	<ul style="list-style-type: none"> • Fiche Iatrogénie et chute chez le sujet âgé (lien, 2023) • EPP Iatrogénie et chutes chez le sujet âgé (lien, 2023)
Charge anticholinergique	<ul style="list-style-type: none"> • Fiche Prescription et anticholinergiques (lien, 2021) • Calculateur de charge anticholinergique (lien, 2021)
Perfusion SC	<ul style="list-style-type: none"> • Fiche Solutés en prévention déshydratation (lien, 2017)
Vitamine D	<ul style="list-style-type: none"> • Fiche Protocole supplémentation en vit. D (lien, 2020)

URGENCES EN EHPAD

DOTATIONS EN PRODUITS DE SANTE



AVEC LE SOUTIEN DE **ars**

CHALLENGE RÉGIONAL

MAÎTRISER LES BONNES PRATIQUES D'ADMINISTRATION DES MÉDICAMENTS EN EHPAD

VOUS PENSEZ ÊTRE DES BONS DÉTECTIVES ?

ESCAPE GAME GRATUIT

Les malheurs d'Algate

Intéressé(e) ?

- Constituez votre équipe pluriprofessionnelle de 2 à 4 soignants
- Réservez 45 minutes pour résoudre 5 énigmes, le plus vite possible
- Pour vous inscrire, adressez-vous à :

Organisation et animation de la 20^e journée plénière : 101 professionnels inscrits présents

OMÉDIT

Centre-Val de Loire

OMÉDIT Centre-Val de Loire

omedit-centre.fr

02.34.38.94.90

omedit-centre@omedit-centre.fr

20e Journée Plénière de l'OMÉDIT Centre-Val de Loire

10 SEPTEMBRE 2024

→ PERTINENCE DE L'UTILISATION DES PRODUITS DE SANTÉ

→ RÉDUCTION DE LA IATROGÉNIE CHEZ LES SUJETS « FRAGILES »

→ SECURISER LA PRISE EN CHARGE MÉDICAMENTEUSE EN SECTEUR MÉDICO-SOCIAL

Unis pour optimiser
et sécuriser
l'utilisation
des produits
de santé

PROGRAMME 20ÈME JOURNÉE PLÉNIÈRE DE L'OMÉDIT CENTRE-VAL DE LOIRE

MATIN 9h15 - 13h

Pertinence de l'utilisation des produits de santé et réduction de la iatrogénie chez les sujets fragiles

- 9h15 : Café d'accueil
- 9h45 : Allocution d'ouverture
- M. Lemarchand (Directeur de la stratégie ARS CVL)
- Lien ville-hôpital : Présentation de l'expérimentation territoriale de conciliation médicamenteuse / bilans partagés de médication avec le projet Partage GHT 49 - Dr L. Spiesser Robelet (CHU Angers), Dr J-L Laffilhe
- Du bon usage des antibiotiques de première intention chez le sujet âgé - Dr C. Carvalho Schneider (CRAtb CVL)
Pause 11h00-11h30
- Benzodiazépines, un usage à risque chez les sujets fragiles. Quelle conduite à tenir pour prévenir la iatrogénie médicamenteuse ?
- Pr T. Desmidt (CHRU Tours)
- Pour une utilisation raisonnée de la phytothérapie en accompagnement d'un traitement anticancéreux
- Dr H. du Portal (OMÉDIT CVL), E. Aubard (IPA oncologie Polyclinique Blois)
- Le nouveau site Web de l'OMÉDIT est tout neuf
- M. Ouvray (OMÉDIT CVL)

Pour ceux qui souhaitent manger sur place, l'achat des tickets repas est fixé à 10 euros par personne et doit se faire directement à la borne de paiement situé à l'entrée du self. UNIQUEMENT PAR CARTE BLEUE.



Le 10 septembre 2024 au CH de Blois

REPAS 13h-13h45

APRÈS-MIDI 13h45 - 17h15

Sécuriser la prise en charge médicamenteuse en secteur médico-social

- Escape Game "PECM en EHPAD" : présentation du jeu, du challenge régional et des prix - Dr H. du Portal (OMÉDIT CVL), M. Lemarchand (Directeur de la stratégie ARS CVL)
- Retour d'expérience pour sécuriser le circuit des médicaments
- D. Ciret, S. Vieira (FAM-MAS Les Grandes Terres - Les PEP18 VIERZON)
- Sécuriser avec l'HAD les traitements injectables en ESSMS
- Dr G. Sasseigne (HAD Val de Loire)
Pause 15h30-16h00
- Le top signalement régional des événements liés à la PEC médicamenteuse, présentation d'incidents graves
- C. Martrou (ARS CVL), H. du Portal (OMÉDIT CVL)
- Culture positive de l'erreur, pour prévenir les événements indésirables et leurs récurrences
- J. Le Drevo, E. Lorigeon (SRA Qualiris)
- 17h : Conclusion

Animations de webinaires :

		Connexions
Webinaire 1	Evaluation de la prise en charge médicamenteuse en EHPAD « Etape de prescription »	115
Webinaire 2	Evaluation de la prise en charge médicamenteuse en EHPAD « Etape dispensation et transport »	132
Webinaire 3	Evaluation de la prise en charge médicamenteuse en EHPAD « Etape réception et stockage »	83
Webinaire 4	Evaluation de la prise en charge médicamenteuse en EHPAD « Etape de préparation en administration et surveillance »	112
Webinaire 5	Plan antichute personnes âgées	25


18/03 Prescription



Webinaire EHPAD n°1
 Evaluation de la qualité des établissements et services sociaux et médico-sociaux
 omed-t
 Lundi 18 mars
 14h30 à 15h30
 Présentation de l'e-learning "Evaluation de la prise en charge médicamenteuse en EHPAD - Etape de prescription"
 Questions / Réponses

234 inscrits / 115 connexions

19/04 Dispensation



Webinaire EHPAD n°2
 Evaluation de la qualité des établissements et services sociaux et médico-sociaux
 omed-t
 Vendredi 19 avril
 De 14h30 à 15h30
 Présentation de l'e-learning "Evaluation de la prise en charge médicamenteuse en EHPAD Etape de DISPENSATION et TRANSPORT"
 Questions / Réponses
 Inscription gratuite mais obligatoire avant le 16 avril

247 inscrits / 132 connexions

13/05 Stockage



Webinaire EHPAD n°3
 Evaluation de la qualité des établissements et services sociaux et médico-sociaux
 omed-t
 Lundi 13 mai
 14h30 à 15h30
 Présentation de l'e-learning "Evaluation de la prise en charge médicamenteuse en EHPAD - Etapes de réception et stockage"
 Questions / Réponses
 Inscription gratuite mais OBLIGATOIRE avant le 10 mai
 Critère impératif 3.6.2
 Les professionnels respectent la sécurisation du circuit du médicament

171 inscrits / 83 connexions

25/06 Administration



Webinaire EHPAD n°4
 Evaluation de la qualité des établissements et services sociaux et médico-sociaux
 omed-t
 Mardi 25 juin
 14h30 à 16h
 Présentation de l'e-learning "Evaluation de la prise en charge médicamenteuse en EHPAD - Etapes de préparation, administration et surveillance"
 Questions / Réponses
 Inscription gratuite mais obligatoire avant le 21 juin
 Lien d'inscription

244 inscrits / 112 connexions

1 connexion = 1 à 7 personnes derrière l'écran

Mais aussi en 2024 :

- Accompagnement à la sécurité de la prise en charge médicamenteuse selon les attendus de la démarche de certification des établissements sanitaires :
 - Sous forme de modules de e-learning et d'animation de webinaires pour présenter les critères et leurs éléments d'évaluation,
 - 5 appuis sur site (audit, compte-rendu, plan d'actions, création d'outils),
 - 39 appuis en visio ou téléphoniques +/- envoi d'outils,
- L'analyse de 90 EIAS dont 35 sont des EIGS liés au circuit des produits de santé,
- Actions et appui aux établissements de santé du secteur sanitaire pour la mise en place du PAAM « patient en auto administration de ses médicaments » selon les attendus du guide HAS et des textes réglementaires,
- Actions pour sécuriser les prescriptions conditionnelles, développement de protocoles thérapeutiques médicamenteux infirmiers,
- Travaux avec l'Equipe Régionale Vieillesse et Maintien de l'Autonomie (ERVMA) et le CRAtb
- Travaux avec les EHPADs d'Indre et Loire pour aboutir à un *escape-game* sur les bonnes pratiques d'administration des médicaments,
- Des travaux pour rédaction d'un guide sur la trousse d'urgence en EHPAD
- Création d'une boîte à outils dédiée aux établissements pour personnes handicapées



Appui et expertise médico-économique

Suivi de l'évolution des dépenses de la liste en sus (LES)

Depuis 2009, l'OMEDIT CVL extrait du PMSI les dépenses des produits de santé inscrits sur la liste en sus (LES). En l'absence de taux cibles publiés pour encadrer l'évolution des dépenses des produits inscrits sur la liste en sus, de profils individuels ont été élaborés par l'OMEDIT CVL et mis à disposition des établissements MCO à M8 et M12.

Un focus particulier sur les anticancéreux a été présenté aux commissions « hospitalisation à domicile » et « anticancéreux », avec les montants en EMI par établissements.

Le suivi de la qualité du codage LES des anticancéreux par indication et de la cohérence avec les années antérieures pour les utilisations hors AMM (codage 1999 999) a été réalisé. Mais l'arrivée du codage des AMM « en miroir » (L162-18-1 CSS) ne nécessite plus que cette action soit maintenue en 2025.

L'OMEDIT CVL a continué le suivi de la montée en charge de l'utilisation des médicaments Car-T cells en région.

La mise en œuvre de la LES pour le secteur SMR a fait l'objet d'un accompagnement spécifique en commission technique (L162-23-6 du CSS).

Concernant les dispositifs implantables, l'OMEDIT CVL poursuit l'analyse régionale du registre France TAVI, avec transmission d'un rapport à la HAS et DGOS. Avec le RESOMEDIT, il a participé, dans le cadre de la saisine HAS, à la revue des critères d'encadrement de la pose de TAVI.

Sur le site internet, mise à jour des **tableaux LES** avec :

- 46 mises à jour pour les médicaments sur UCD / indication
- 32 mises à jour pour les dispositifs médicaux sur LPP et RCP

Voir les pages : <https://www.omedit-centre.fr/financements-prise-en-charge/medicaments/>

et <https://www.omedit-centre.fr/financements-prise-en-charge/dispositifs-medicaux/>

Utilisation des produits de santé financés DANS les GHS (enquête annuelle ATIH)

Les établissements sanitaires, accompagnés par l'OMEDIT CVL, ont répondu à la collecte des données sur la « consommation des médicaments 2024 ». Cette enquête permet la réponse à l'ATIH (Agence Technique de l'Information sur l'Hospitalisation) des établissements de santé publics et privés. Ces réponses donnent ainsi de la visibilité sur l'efficacité des achats, le taux de pénétration du répertoire des génériques, des biosimilaires et le suivi des recommandations de bon usage.

Le contrôle des données reçues est réalisé par l'OMEDIT CVL. Il permet de s'assurer de la cohérence entre les données d'achats et de consommations (quantités achetées et dernier prix d'achat TTC, quantités rétrocédées, quantités délivrées [activités MCO, PSY, SSR, HAD, Dialyse] et PMP TTC), par type d'activités.

Ces données permettent ensuite une analyse fine des consommations médicamenteuses hospitalières, afin de :

- Suivre les usages des médicaments (par exemple : anticancéreux, antibiotiques, médicaments coûteux),
- Mieux comprendre les pratiques et les variations régionales ou inter-établissements,
- Aider à la régulation et au financement (ex. liste en sus),
- Alimenter des indicateurs de qualité et de sécurité des soins,
- Fournir des données aux tutelles (ex. ARS, Ministère de la Santé, Assurance Maladie).

La région Centre-Val de Loire obtient un taux de participation très honorable de 76% (73 établissements répondeurs sur 96 établissements concernés), au regard des nombreuses difficultés à mobiliser les établissements (enquête facultative, manque de moyens humains, manque de temps...).

Pour maintenir la qualité des données collectées, la cellule de coordination de l'OMEDIT CVL envoie chaque mois aux établissements concernés par la collecte, un référentiel Médicament (avec codes UCD, CIP, ATC, répertoire des génériques et biosimilaires, réserve hospitalière) qui a vocation à apporter une aide supplémentaire dans la mise à jour des fiches Médicaments dans les logiciels métier.

L'OMEDIT CVL assure lors du contrôle qualité des données, le repérage des codes UCD erronés ou obsolètes, la cohérence code/libellé de l'établissement, la cohérence entre quantités achetées et délivrées (rapprochement de n-4 à n), la cohérence des prix : rapprochement de n-1 à n, échelle régionale des prix, base des prix des établissements privés, les problèmes générés par les changements de marchés et de génériques.

Ce fort investissement permet aussi :

- De fournir des outils de pilotage robustes, pour les commissions techniques,
- D'évaluer les actions de bon usage menées par les commissions,
- De suivre certaines évolutions des pratiques de prescription.

La centralisation de données consolidées est aussi une aide pour les établissements en évitant des extractions en doublons pour répondre à des enquêtes diverses.

L'OMEDIT CVL reste un guichet unique de réponses aux demandes nationales et régionales sur les consommations des produits de santé.

Evaluation des produits de santé (appuis, CAQES, PRS)

Appui au Bon Usage de produits de santé

- Nombreuses sollicitations nationales et régionales. Elaboration et mise à disposition d'outils ou d'avis pour le positionnement de médicaments et dispositifs médicaux,
- Pour secteur sanitaire comme pour le secteur médico-social,
- Ces demandes sont variées, parfois mal tracées pour être correctement quantifiées pour le rapport d'activité, mais les réponses téléphoniques ou par courriels sont consommatrices de temps pharmacien.

Appui au contrat d'Amélioration de la Qualité et de l'Effcience des Soins (CAQES)

- Pour la 2^{ème} campagne d'évaluation du CAQES 2022-2024 portant sur les résultats de l'année 2023, l'OMEDIT CVL a poursuivi son accompagnement selon les priorités régionales de pertinence des prescriptions des produits de santé inscrits sur la liste en sus (indicateur composite sur les taux d'évolution « liste en sus (LES) et codage en I999 »).
- Accompagnement des établissements, restitution des résultats régionaux lors de présentations aux commissions techniques de l'OMEDIT CVL.
- Appui à l'ARS pour proposition de répartition de l'intéressement aux établissements ciblés.

Programme régional de santé (PRS) 2023-2028 :

- L'OMEDIT CVL, membre de l'IRAPS, a poursuivi en 2024 ses travaux sur la pertinence des prescriptions de produits de santé, selon les priorités du projet régional de santé – fiche n°31 (révision de l'ordonnance et optimisation thérapeutique chez les sujets fragiles).

Amélioration de la qualité et de la sécurité de l'utilisation des produits de santé

Pour le secteur sanitaire :

- Accompagnement des professionnels volontaires à la **mise en place du dispositif « patient en auto administration » de ses médicaments (PAAM)**. Réalisation d'un vidéo pour le SMR Bois-Gibert, présentée au Ministère de la Santé, lors d'un webinar Qualiris sur l'expérience patient, lors de commissions techniques de l'OMEDIT CVL.
- Mobilisation de l'OMEDIT CVL pour la démarche de **certification pour la qualité des soins** des établissements (cf. modules de e-learning et webinaires). Appui sur site et accompagnement des établissements : audits sur site, réponses téléphoniques ou par courriels aux nombreuses questions relatives au processus de la prise en charge médicamenteuse. Veille sur les rapports de certification HAS, synthèse des attendus pour les critères relatifs à la prise en charge médicamenteuse. Interventions sur site selon les saisines ARS, en amont ou à posteriori de la visite en fonction du résultat obtenu. L'OMEDIT CVL est intervenu en MCO, en SMR, en HAD et en psychiatrie.
- Poursuite de l'**analyse des prescriptions hors AMM des médicaments coûteux et innovants** pour l'élaboration de cadre de prescription compassionnelle (CPC).
- Suivi des pratiques de pose des valves aortiques cardiaques TAVI en cohérence avec les orientations nationales et les travaux régionaux de pertinence.

Pour le secteur médico-social :

- Renforcement des accompagnements à la **démarche d'évaluation pour la qualité des soins HAS**. L'OMEDIT CVL a réalisé des outils et des appuis / audits en EHPAD sur les attendus du référentiel **d'évaluation HAS**.

Il a préparé en 2023 des outils pour étendre cette démarche aux structures accueillant des personnes en situation de handicap.

Il participe à des actions de sensibilisation aux erreurs médicamenteuses.

Implication dans la gestion des événements indésirables graves associés aux soins

L'OMEDIT CVL contribue aux travaux du RRÉVA. Il participe chaque mois aux réunions régionales de sécurité sanitaire (RRSS).

En 2024, **90 incidents** (EIAS volets 1) ont été reçus et transmis par l'ARS. Ils ont été analysés par l'OMEDIT CVL (66 clôturés, 24 encore en cours d'investigations).

35 sont des EIGS liés à la prise en charge par des produits de santé et font l'objet d'une analyse approfondie (volet 2). 27 ont fait l'objet de CREX qui ont été analysés puis clôturés, 8 restent en cours.

11 EIGS ont fait l'objet d'un appui par l'OMEDIT CVL.

Hors EIGS sur des problématiques liées à la PEC médicamenteuse, **31 appuis de l'OMEDIT CVL** ont été réalisés, dont 5 sur site, 26 visios +/- outils.

Le bilan annuel des analyses et des actions d'appui a été présenté en RRSS.

Les signalements concernent le secteur médico-social (70), le secteur sanitaire (17) et les HAD (3).

L'étape du circuit du médicament la plus en cause concerne la distribution ou l'administration (65 cas) suivi d'erreur dans le circuit (11) et à l'étape prescription (4).

On retrouve de nombreuses erreurs de résidents / patients, des confusions entre insulines lente / rapide, des erreurs de programmation / utilisation des pompes PCA morphine ou midazolam, des erreurs sur des posologie non quotidiennes, Neuroleptiques à action prolongée (NAP) ...

Des outils produits par l'OMEDIT CVL ont été présentés en RRSS : 2 Inf'Omédit, des partages de CREX, des affiches sur ibuprofène et streptocoques.

[Affiche destinée aux patients](#)

[Affiche destinée aux officinaux](#)



Collaborations & échanges avec les partenaires nationaux et régionaux

RESOMEDIT (réseau des OMEDIT)

Participation des membres de la cellule de coordination aux visios mensuelles (2/mois) et à des groupes de travail (GT dispositifs médicaux, GT certification, GT hors AMM ...)

Ministère de la Santé (DGOS, DGS, DGCS, DSS)

- Recensement des besoins pour MàJ listes des médicaments coûteux : SSR, HAD, Psychiatrie
- Demandes d'avis via le RésOmédit

- Enquête nationale ResOmédit relative au dépistage obligatoire d'un déficit en DihydroPyrimidine Déshydrogénase (DPD) avant toute initiation d'un traitement par 5-FU en établissement de santé.

Haute Autorité de Santé (HAS)

- Participation à l'expérimentation du dispositif d'accompagnement pour la mise en œuvre du guide sur l'auto administration des médicaments par le patient hospitalisé en établissement de santé (PAAM)
- Contribution aux bulletins de la « collection FSP flash sécurité patient »

ATIH

Construction des requêtes ScanSanté pour partie restitution nationale sur les produits de santé, Mise en œuvre de la collecte nationale et de la préparation des fichiers des médicaments intraGHS.

Cour des Comptes

Contribution à l'enquête « le bon usage des produits de santé »

IGAS

Contribution à l'enquête flash relative aux dispositifs médicaux utilisés dans les établissements de santé.

Contribution à la mission d'appui relative à la régulation du médicament.

Sociétés savantes

Avec l'Académie Nationale de Pharmacie : le coordonnateur est membre et participe aux travaux de la 5° section.

Avec la Société Pharmaceutique Française des Dispositifs Médicaux EuroPharmat : le coordonnateur est membre, et participe aux travaux de la commission technique. Il a animé un atelier DPC lors des journées congrès nationales.

Structures régionales

- Collaborations avec le correspondant régional de matério- réacto- vigilance, le centre régional de pharmacovigilance CRPV, le centre régional en antibiothérapie CRAtb.

- ERVMA : Déploiement du plan national antichutes chez la personne âgée. Membre du SG (2 réunions) et des réunions du COPIL actions (2 réunions) + 1 réunion bilan action formation en région OMEDIT CVL ERVMA ;

Mise en ligne du e-learning OMEDIT CVL (22/02/2024) « Chute chez le sujet âgé : savoir repérer le risque lié aux médicaments » - plateforme Moodle OMÉDIT [437 apprenants – formation certifiante (nov. 2024)]

Diffusion et accompagnement – webinaire en replay « Comment animer un atelier médicament et chute chez le sujet âgé » en soins primaire (OMEDIT CVL/URPS PL avec le soutien Fédé URPS/ URPS ML)



- Participation au programme ICOPE : membre actif de l'assemblée de suivi du déploiement régional (5 réunions). Accompagnement d'une thèse « Analyse des perspectives d'accompagnement du sujet âgé par le pharmacien d'officine dans le cadre du programme ICOPE après le step 1 »
- OncoCentre : participation et intervenant lors de la journée régionale
- CHRU de Tours : Participation aux réunions du bureau de pôle Santé Publique Prévention (SPP) auquel est rattaché l'OMEDIT CVL.
- URPS pharmaciens : communication sur les nouveaux outils dédiés.
- Représentants des usagers via Le Lien et France Assos Santé : sollicitations pour relecture des travaux à destination des patients.

Site Internet

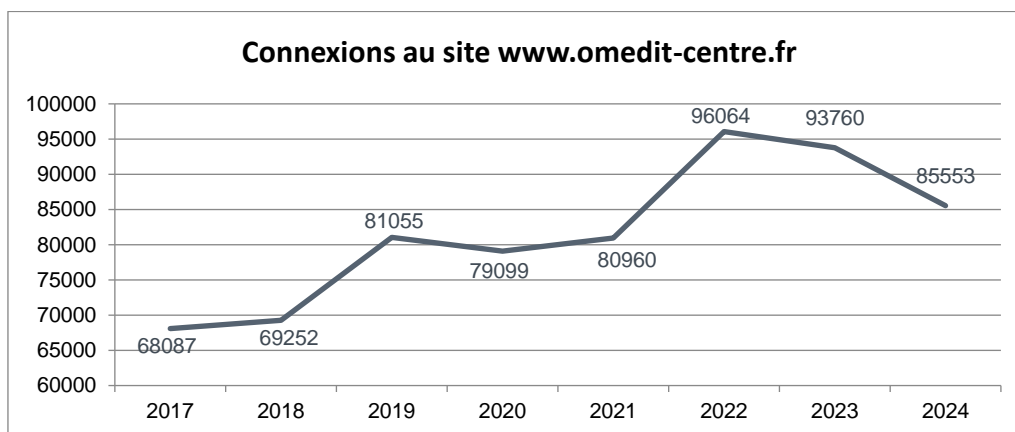
L'année 2024 est marquée par la mise en ligne de la 3^{ème} version de notre site Internet, la version précédente ne répondant plus aux standards de sécurité et ne permettant plus une gestion documentaire satisfaisante.

Après plusieurs mois de réflexion au sein de la cellule de coordination pour définir l'organisation et le contenu du nouveau site, et en lien avec le GRADES e-Santé Centre-Val de Loire pour définir les besoins techniques et d'administration, le nouveau site a été rendu accessible le 23 septembre.

L'administration du site Internet au quotidien se traduit par :

- Gestion de la médiathèque (ajout/actualisation de documents, association de mots-clés, emplacement(s) dans l'arborescence du site...) : à fin 2024, elle contient plus de 500 documents créés par l'OMÉDIT Centre-Val de Loire ;
- Création/modification de pages web ou d'actualités en tant que de besoin ;
- Vérification de la validité des liens vers les ressources liées à d'autres sites Internet ;
- Synthèse des réponses reçues au travers de nos différents formulaires en ligne (enquêtes de satisfaction sur certains documents ou suite à une manifestation régionale, demande de renseignement...) ; Pour les demandes de renseignement, une réponse est systématiquement apportée par mail et/ou téléphone selon les cas. En 2014, 14 demandes ont été formulées, toutes ont été traitées dans un délai moyen de 48h

Un nouvel outil d'analyse de fréquentation du site (Matomo®) vient remplacer l'outil « Google Analytics® » utilisé sur la version 2 du site. Les différences de paramétrage entre ces 2 solutions, notamment le fait que Matomo® tient compte du choix de l'internaute sur l'utilisation des cookies et du paramétrage des navigateurs (rubrique souvent nommée « Vie privée et sécurité »), le suivi des connexions tel que représenté ci-dessous sera obligatoirement biaisé à compter de 2024 (sous-estimé).



Paramétrage d'une plateforme LMS pour enseigner, gérer et le suivre des apprenants à distance

Mise en place d'un système de gestion de l'apprentissage open source (Moodle) qui permet de se connecter sur le jeu escape-game, certains modules e-learning ou des vidéos créés par l'OMÉDIT CVL.

Gestion des inscriptions, création des rubriques d'apprentissage et paramétrage du suivi des apprenants.

Lettre d'information « Inf'OMÉDIT », création d'une liste de diffusion

4 lettres ont été diffusées par envoi d'un courriel à l'ensemble des membres de l'observatoire. Elles sont aussi mises en ligne sur le site internet et diffusées par un post le LinkedIn.



Communications de l'OMÉDIT CVL par « La lettre pro ARS » :

8 sujets d'articles ont été proposés à l'ARS par l'OMÉDIT CVL.



N°30 - 24 mai 2024

Livret thérapeutique gériatrique : donnez votre avis !



N°31 - 31 mai 2024

Chute chez le sujet âgé : savoir repérer les risques liés aux médicaments



N°32 - 7 juin 2024

En pratique

Des ressources documentaires, outils, créés en région et utiles aux pro (aide au diagnostic, gestion des conditions de travail et du stress, hygiène, ergonomie, médicaments...) issus de l'OMÉDIT / CPIAS / ERVMA / QUALIRIS / RReVA (réseau vigilances) / FRAPS.

L'URPS Infirmiers lance une plateforme de REX adapté



N°37 - 12 juillet 2024

En pratique

Latrogénie médicamenteuse : donnez votre avis !



N°40 - 20 septembre 2024

Escarre : une enquête pour faire bouger les lignes

L'Observatoire des médicaments, dispositifs médicaux et innovations thérapeutiques (OMÉDIT) Centre-Val de Loire invite tous les établissements de santé publics ou privés, MCO, SMR, USLD



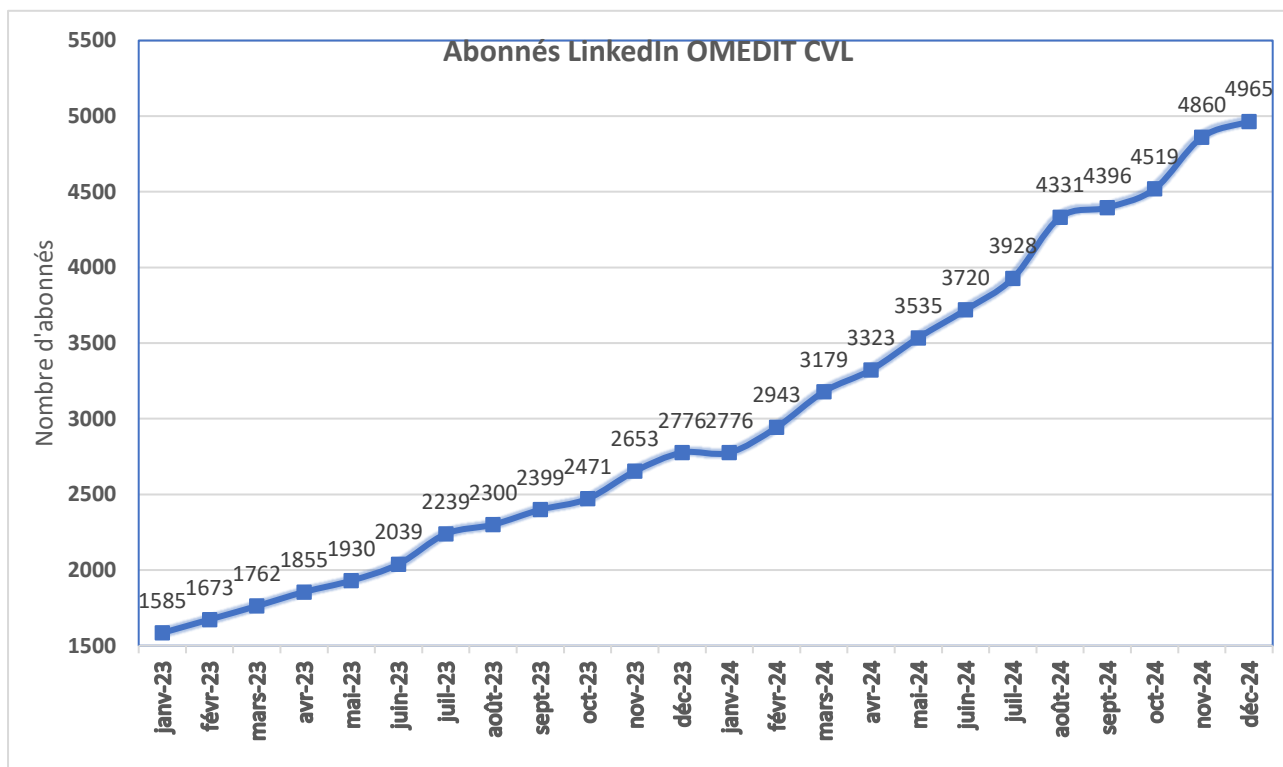
N°41 - 27 septembre 2024

Angine à streptocoque : pas d'ibuprofène !

Ne jamais prendre d'ibuprofène en cas de suspicion d'angine à streptocoque. Telle est la règle de bon usage que portent l'OMÉDIT et le Centre régional de pharmacovigilance du Centre-Val de Loire dans le cadre d'une campagne de sensibilisation. La prise d'ibuprofène, en cas de suspicion d'angine à streptocoque, risque de réduire l'efficacité des antibiotiques, de favoriser les complications et la dissémination du germe et d'induire des complications bactériennes graves. Pour le bon usage de l'ibuprofène vendu comme antalgique, l'OMÉDIT et le Centre régional de pharmacovigilance du Centre-Val de Loire proposent, avec l'URPS Pharmaciens, de diffuser cette campagne de sensibilisation par le biais d'une affiche grand public et d'une affiche pour les professionnels à télécharger.

Communications vers la communauté LinkedIn OMEDIT CVL

- 4965 abonnés LinkedIn [+ 97 %]
- 94 posts publiés réalisés par l'OMEDIT CVL (plus de 7 par mois en moyenne)



Communication lors de la SSP semaine de la sécurité des patients

Participation à la première édition du « Challenge Patient » organisé conjointement par :

- Direction Générale de l'Offre de Soins (DGOS),
- Haute Autorité de Santé (HAS),
- Institut Français de l'Expérience Patient (IFEP),



sur la thématique de l'implication du patient dans la sécurité de SES soins « Patient partenaire de l'équipe et acteur de sa sécurité »

Création par l'OMEDIT CVL de la vidéo pour un témoignage régional pour le SMR Centre-Bois Gibert

Lauréat du challenge national lors de la remise des prix le 17 septembre 2024

https://www.omedit-centre.fr/medias/PAAM_Temoignage-Bois-Gibert.mp4

Communication sur escape-game OMEDIT CVL « les malheurs d'Agathe »

- Animation du challenge régional pour récompenser le taux d'effort de participation, après la création d'un escape-game pour sécuriser la prise en charge médicamenteuse en EHPAD.
- Communication orale aux JIQHS - 27 nov. 2024



N°27 - 26 avril 2024



L'OMEDIT Centre-Val de Loire propose un nouveau format de sensibilisation aux risques d'erreurs liés à l'administration des médicaments en secteur médico-social. Un jeu sérieux gratuit après inscription, pour une réflexion ludique et en équipe pluriprofessionnelle. Réglez le défi en moins de 30 minutes ! C'est facile car il est 100% numérique. Penetration-test à repérer tous les risques et à trouver les solutions aux énigmes ? Pour y parvenir, coordonnez une ou plusieurs équipes de 2 à 4 professionnels : AS, IDE, IDEC, cadre... Plus défini qui sera « accompagnateur du jeu » pour donner les solutions des énigmes et les bonnes pratiques à la fin du jeu. Réunir l'équipe pendant 45 minutes (jeu 30 minutes + 15 minutes de discussion) et rendez-vous sur le site. Le jeu débute avec 5 énigmes à résoudre. A la fin du jeu, faire la photo du score obtenu, et compléter le questionnaire de satisfaction. C'est parti !

Communications scientifiques

- 2 communications orales nationales
- 10 communications affichées
- 1 prix poster



Intervention au réseau
PIC psychiatrie **(03/09)**



Intervention atelier lors des **JVMA (11/04)** à Tours « Fer et savoir Faire »

Webinaire régional **URPS PL/OMÉDIT** en lien avec **URPS ML** et **Fédération URPS (11/06)**

Stand **OMÉDIT** à la journée régionale **URPS IDEL (3/10)**

Animation atelier DPC lors de la journée régionale du **CRAtb (20/11)**

Intervenant lors de la journée régionale **d'OncoCentre (5/12)**

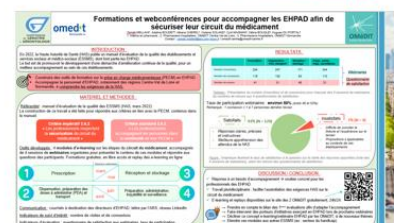
Cours aux étudiants IPA, 5° AHU, DIU Médecins Coordonnateurs EHPAD

10 posters acceptés

- 3 au congrès JASFGG
- 2 au congrès national Hopipharm
- 4 au JVMA
- 1 au congrès EuroPharmat

2 communications orales

- JASFGG : 7 vidéos de sensibilisation « Médicaments et Chute chez la PA » (26/11)
- JIQHS FHF « Escape Game » (27/11)



Formations

Enseignement, encadrement des étudiants

Participation à des missions de formation initiale

Encadrement d'étudiants en stage

- 2 internes en pharmacie,
- 4 externes en pharmacie en option industrie, 1 externe en pharmacie en option officine

Enseignements dispensés par l'OMEDIT CVL dans le cadre de ses missions :

- Faculté de pharmacie de Tours : Master 2 QGRS (6h), UE industrie (4h), UE PFH (2h)
- Faculté de médecine de Tours : Master IPA (2h).

Action de formation en lien avec les produits de santé

Formation continue

- 2 journées de formation agréées pour le DPC pharmacien « Bilan de médication et conduite d'entretien pharmaceutique » organisées par l'OMEDIT CVL : 25 participants formés.
- 2 sessions de formation OMAGE (Optimisation des Médicaments chez les sujets AGEs)
- Une animation de l'atelier à la journées de référents en antibiotiques organisée par le CRATB (Action validée DPC)

Perspectives 2025

Les actions 2025 s'inscrivent dans la continuité de celles mises en œuvre en 2024, avec une mobilisation particulière sur :

- Accompagnement des établissements de santé à la 6^{ème} itération de la certification HAS et poursuite de la montée en charge de l'accompagnement en établissement médico-social,
- Créations d'outils e-learning et d'affiches pour faciliter l'appropriation sur les attenus HAS relatifs à la sécurité du circuit et au bon usage des produits de santé, le déploiement des activités de pharmacie clinique,
- Poursuite du développement du site internet v.3 avec l'objectif d'améliorer la visibilité et le référencement du site internet, idem sur l'élargissement de la communauté LinkedIn,
- Développer des projets avec plusieurs acteurs régionaux dont OncoCentre, le CRMV, CRPV, l'ERVMA, et CRATb,
- Réaliser des accompagnements sur site ou des appuis à distance aux établissements, selon les demandes de l'ARS,
- Faire des propositions au service communication de l'ARS pour promouvoir nos actions via la Lettre pro et nos recommandations mises en ligne,
- Informer pour renforcer les actions de pertinence et de traçabilité des dispositifs implantables,
- Poursuite des travaux d'analyse médico-économique des médicaments couteux et innovants, suivi des prescriptions hors AMM en lien avec les institutions nationales,
- Dernière évaluation du CAQES 2022-2024,
- Poursuivre les actions visant à contribuer à l'amélioration de la prise en charge médicamenteuse dans les structures accueillant des personnes en situation de handicap,
- Les priorités régionales de pertinence d'utilisation des médicaments et des dispositifs médicaux.

Annexe 1

Nouveaux documents 2024

Livret Thérapeutique Gériatrique (LTG) : globalité	Juillet 2024	Addendum	Errata-LTG.pdf
Ajout LTG : metopimazine	Juillet 2024	Addendum	V2024-07_Metopimazine.pdf
Ajout LTG : vaccins	Juillet 2024	Addendum	V2024-07_Vaccins.pdf
Affiche "Les malheurs d'Agathe"	Mai 2024	Affiche	Escape-Game-Agathe_Affiche.pdf
Gliflozines chez la personne âgée : prévenir les principaux effets indésirables	Décembre 2024	Affiche	Affiche_Gliflozines_Personne-agee.pdf
Ibuprofène et Streptocoques : cas de suspicion d'angine	Juillet 2024	Affiche	Affiche-officine_Ibuprofene-Streptocoque.pdf
Ibuprofène et Streptocoques ne font pas bon ménage !	Juillet 2024	Affiche	Affiche-patient_Ibuprofene-Streptocoque.pdf
Médicaments antalgiques : délai et durée d'action	Décembre 2024	Affiche	Medicaments-antalgiques_Delai-et-duree-d-action.pdf
Protocole en cas de choc anaphylactique	Novembre 2024	Affiche	Protocole-en-cas-de-choc-anaphylactique.pdf
Bulletin d'inscription (docx) au challenge régional "Les malheurs d'Agathe"	Mai 2024	Bulletin d'inscription	Escape-Game-Agathe_Inscription-challenge-regional.docx
Bulletin d'inscription (pdf) au challenge régional "Les malheurs d'Agathe"	Mai 2024	Bulletin d'inscription	Escape-Game-Agathe_Inscription-challenge-regional.pdf
Boite à outils du secteur "Handicap"	Avril 2024	Collection de documents	Boite-a-outil_Secteur-Handicap.pdf
6 conseils pour une bonne gestion des médicaments	Février 2024	Fiche de bonne pratique et bon usage	PP-Prescription-laxatifs-patients-sous-neuroleptique.pdf
Bon usage des topiques cutanés sans principe actif	Mai 2024	Fiche de bonne pratique et bon usage	Topiques-cutanes-sans-principe-actif.pdf
Capteurs de mesure continue de glucose	Septembre 2024	Fiche de bonne pratique et bon usage	Capteurs-mesure-continue-glucose.pdf
Dispositifs médicaux utilisés dans le cadre d'une nutrition entérale	Septembre 2024	Fiche de bonne pratique et bon usage	Dispositifs-medicaux-nutrition-enterale
Natalizumab (Tysabri®) en hospitalisation à domicile (HAD)	Mars 2024	Fiche de bonne pratique et bon usage	Natalizumab-Tysabri-en-HAD.pdf
Hémostase des fistules artério-veineuses, compression post-dialyse	Juin 2024	Fiche de bonnes pratiques	Hemostase-fistules-arterio-veineuses_Compression-post-dialyse.pdf
Les inhibiteurs des SGLT2 (gliflozines) chez la personne âgée	Décembre 2024	Fiche de bonnes pratiques	Gliflozines_Personne-agee.pdf

Thérapie par pression négative (TPN)	Novembre 2024	Fiche de bonnes pratiques	Therapie-par-pression-negative.pdf
Neuroleptiques et constipation	Avril 2024	Fiche d'information patient	Neuroleptiques-et-constipation.pdf
Quick audit "Évaluation de la charge anticholinergique en Psychiatrie"	Avril 2024	Grille audit EPP	Quick-audit-charge-anticholinergique-psychiatrie.pdf
EPP "Pertinence d'une dotation en d'une supplémentation en chlorure de potassium intraveineux (KCl IV)" : grille d'audit	Décembre 2024	Grille audit EPP	EPP_Dotation-supplémentation_KCL-IV.pdf
Quick audit "Évaluation iatrogénie médicamenteuse : focus sur objectif n°31 du PRS 2023-2028 en région Centre-Val de Loire"	Mai 2024	Grille audit EPP	Quick-audit-PRS3.pdf
Quick audit "Évaluation de la charge anticholinergique en Psychiatrie" : grille de saisie - tableaux de résultats et graphiques	Août 2024	Grille audit EPP - restitution	Quick-audit-charge-anticholinergique-psychiatrie_Grille-saisie-resultats.xls
EPP "Pertinence d'une dotation en d'une supplémentation en chlorure de potassium intraveineux (KCl IV)" : grille de saisie - tableaux de résultats et graphiques	Décembre 2024	Grille audit EPP - restitution	EPP_Dotation-supplémentation_KCL-IV_Grille-saisie-resultats.xls
INF'OMÉDIT : focus sur l'évaluation HAS de la prise en charge médicamenteuse en EHPAD	Septembre 2024	INF'OMÉDIT	Infomedit_Evaluation-HAS_PECM-EHPAD_septembre-2024.pdf
INF'OMÉDIT : focus sur le plan régional de santé (PRS) 2023-2028	Mars 2024	INF'OMÉDIT	Infomedit_Plan-regional-de-sante-2023-2028_mars-2024.pdf
INF'OMÉDIT : focus sur les médicaments en EHPAD	Mai 2024	INF'OMÉDIT	Infomedit_Medicaments-EHPAD_mai-2024.pdf
INF'OMÉDIT : focus sur les nouveaux pansements	Février 2024	INF'OMÉDIT	Infomedit_Nouveaux-pansements_fevrier-2024.pdf
Règles du jeu "Les malheurs d'Agathe"	Mai 2024	Mode opératoire	Escape-Game-Agathe_Regle-du-jeu.pdf
Connaître les symboles (« pictogrammes ») des dispositifs médicaux	Mars 2024	Module de e-learning	https://www.omedit-centre.fr/Symboles_DM
Evaluation de la prise en charge médicamenteuse en EHPAD : e-learning "Étape 1 - Prescription"	Mars 2024	Module de e-learning	https://www.omedit-centre.fr/ehpad-prescription
Evaluation de la prise en charge médicamenteuse en EHPAD : e-learning "Étape 2 - Dispensation et transport"	Avril 2024	Module de e-learning	https://www.omedit-centre.fr/ehpad-dispensation
Evaluation de la prise en charge médicamenteuse en EHPAD : e-learning "Étape 3 - Réception et stockage"	Mai 2024	Module de e-learning	https://www.omedit-centre.fr/ehpad-stockage
Evaluation de la prise en charge médicamenteuse en EHPAD : e-learning "Étape 4 - Préparation, administration, surveillance & gestion des risques"	Juin 2024	Module de e-learning	https://www.omedit-centre.fr/ehpad-administration

Pour une utilisation raisonnée de la phytothérapie en accompagnement d'un traitement anticancéreux	Juillet 2024	Module de e-learning	http://www.omedit-centre.fr/ATK-phyto/
Benzodiazépines et sujet âgé : quels outils d'accompagnement pour la réévaluation des prescriptions en ville et au domicile ?	Avril 2024	Poster	Poster_Benzodiazepines-sujet-age_Reevaluation-prescription-ville-domicile_JVMA-avril-2024.pdf
Diffusion et étude d'impact d'un Livret Thérapeutique gériatrique régional	Novembre 2024	Poster	Poster_Diffusion-etude-impact_Livret-therapeutique-geriatrique-regional_JASFGG-novembre-2024
Médicaments injectables administrés par voie orale : quelles sont les pratiques aujourd'hui ?	Avril 2024	Poster	Poster_Medicaments-injectables-administres-par-voie-orale_Etat-des-lieux_JVMA-avril-2024.pdf
Sauriez-vous repérer un risque de chute lié au médicament ?	Avril 2024	Poster	Poster_Reperer-risque-chute-cause-medicament_JVMA-avril-2024.pdf
Une check-list d'admission en EHPAD : un outil pratique pour l'optimisation de la prise en charge médicamenteuse (PECM) des résidents	Avril 2024	Poster	Poster_Checklist-admission-EHPAD_Optimisation-PECM_JVMA-avril-2024.pdf
Une check-list d'admission en EHPAD : un outil pratique pour l'optimisation de la prise en charge médicamenteuse des résidents	Mai 2024	Poster	Poster_Check-list-admission-en-EHPAD_Hopipharm-mai-2024
Un kit de décryptage des emballages qui participe au bon usage	Octobre 2024	Poster	Poster_Kit-decryptage-des-emballages_Europharmat-octobre-2024.pdf
Benzodiazépines, un usage à risque chez les sujets fragiles. Quelle conduite à tenir pour prévenir la iatrogénie médicamenteuse ?	Septembre 2024	Présentation plénière	Pleniere-2024_OMeDIT-CVdL_BZD-risques-sujets-fragiles_CHU-Tours.pdf
Culture positive de l'erreur, pour prévenir les événements indésirables et leurs récurrences	Septembre 2024	Présentation plénière	Pleniere-2024_OMeDIT-CVdL_Signalement-regional-EIG-PECM_ARS-CVdL.pdf
Du bon usage des antibiotiques de première intention chez le sujet âgé	Septembre 2024	Présentation plénière	Pleniere-2024_OMeDIT-CVdL_Bon-usage-anti-infectieux-en-geriatrie_CHU-Tours.pdf
Escape Game "PECM en EHPAD" : présentation du jeu, du challenge régional et des prix	Septembre 2024	Présentation plénière	Pleniere-2024_OMeDIT-CVdL_Challenge-regional-escape-game_OMeDIT.pdf
Expérimentation territoriale de conciliation médicamenteuse / bilans partagés de médication : projet Partage GHT 49	Septembre 2024	Présentation plénière	Pleniere-2024_OMeDIT-CVdL_PARTAGE_GHT-49.pdf
Le site Web de l'OMeDIT est tout neuf	Septembre 2024	Présentation plénière	Pleniere-2024_OMeDIT-CVdL_Nouveau-site-internet_OMeDIT.pdf

Le top signalement régional des événements liés à la PEC médicamenteuse, présentation d'incidents graves	Septembre 2024	Présentation plénière	Pleniere-2024_OMeDIT-CVdL_Signalement-regional-EIG-PECM_ARS-CVdL.pdf
Pour une utilisation raisonnée de la phytothérapie en accompagnement d'un traitement anticancéreux	Septembre 2024	Présentation plénière	Pleniere-2024_OMeDIT-CVdL_Anticancereux-et-phytotherapie_Polyclinique-de-Blois.pdf
Programme (plénière 2024)	Septembre 2024	Présentation plénière	Pleniere-2024_OMeDIT-CVdL_Programme.pdf
Retour d'expérience pour sécuriser le circuit des médicaments	Septembre 2024	Présentation plénière	Pleniere-2024_OMeDIT-CVdL_RetEx-securisation-circuit-medicament_PEP18.pdf
Sécuriser avec l'HAD les traitements injectables en ESSMS	Septembre 2024	Présentation plénière	Pleniere-2024_OMeDIT-CVdL_Securisation-ttt-injectables-en-ESSMS_HAD-Val-de-Loire.pdf
PTMI Risperidone (RisperdalConsta LP®) dans la schizophrénie et trouble schizo-affectif chez l'adulte	Octobre 2024	PTMI	PTMI-Risperidone-RisperdalConsta-LP_Schizophrenie-trouble-schizo-affectif-adulte.pdf
Bilan des actions 2023 et objectifs 2024	Mars 2024	Rapport d'activité	Rapport-activite-2022.pdf
Comment bien remplir de plan d'administration des médicaments ?	Février 2024	Support patient	Comment-bien-remplir-le-plan-d-administration.pdf
La liste des Never Events évolue !	Juin 2024	Tryptique	Tryptique-evolution-liste-never-events.pdf
Bande annonce "Les malheurs d'Agathe"	Mai 2024	Vidéo	Teaser_Escape-game_Agathe.mp4
Patient en Auto-Administration de ses médicaments : témoignage du Centre Bois-Gibert	Juillet 2024	Vidéo	PAAM_Temoignage-Bois-Gibert.mp4
Vidéo de présentation des comités techniques et groupes de travail de l'OMéDIT Centre-Val de Loire	Septembre 2024	Vidéo	Presentation-OMeDIT-CVdL_sept-2024.mp4
Evaluation de la prise en charge médicamenteuse en EHPAD : webinaire (vidéo) "Etape 1 - Prescription"	Mars 2024	Webinaire (vidéo)	Evaluation-PECM-ESMS_Prescription.mp4
Evaluation de la prise en charge médicamenteuse en EHPAD : webinaire (vidéo) "Etape 2 - Dispensation et transport"	Avril 2024	Webinaire (vidéo)	Evaluation_PECM-ESMS_Dispensation-Transport.mp4
Evaluation de la prise en charge médicamenteuse en EHPAD : webinaire (vidéo) "Etape 3 - Réception et stockage"	Mai 2024	Webinaire (vidéo)	Evaluation_PECM-ESMS_Reception-Stockage.mp4
Evaluation de la prise en charge médicamenteuse en EHPAD : webinaire (vidéo) "Etape 4 - Préparation, administration, surveillance & gestion des risques"	Juin 2024	Webinaire (vidéo)	Evaluation_PECM-ESMS_Preparation-Administration-Surveillance.mp4

Web-série DMI - Episode 1 - « Peut-on atteindre 100% de traçabilité sanitaire des DMI en temps réel ? »	Janvier 2024	Webinaire (vidéo)	Webserie-DMI-ep1_Tracabilite-en-temps-reel.mp4
Web-série DMI - Episode 2 - « PUI - bloc opératoire : une communication à double sens ? »	Février 2024	Webinaire (vidéo)	Webserie-DMI-ep2_PUI-bloc-operatoire.mp4
Web-série DMI - Episode 3 - « Au commencement...était le référencement » - Introduction	Mars 2024	Webinaire (vidéo)	Webserie-DMI-ep3_Referencement.mp4
Web-série DMI - Episode 4 - « Quid de la gestion de stock au bloc »	Juin 2024	Webinaire (vidéo)	Webserie-DMI-ep4_Gestion-de-stock-au-bloc.mp4
Web-série DMI - Episode 5 - « Remise du document de traçabilité des DMI aux patients et autres professionnels de santé »	Octobre 2024	Webinaire (vidéo)	Webserie-DMI-ep5_Document-de-tracabilite-des-DMI.mp4
Web-série DMI - Episode 6 - « Armoires sécurisées dédiées aux DM : quels impacts pour la gestion et la traçabilité des DMI ? »	Novembre 2024	Webinaire (vidéo)	Webserie-DMI-ep6_Armoires-securisees-dediees-DMI.mp4

Travaux réactualisés en 2024

Carte interactive des rétrocessions : affichage pour professionnels de santé	Avril 2024	Affiche	Retrocession_Affichage-professionnels-sante.pdf
Carte interactive des rétrocessions : flyer patient	Avril 2024	Affiche	Retrocession_Flyer-patients.pdf
Vaccins et dialyse : « je suis à jour dans mes vaccinations ! »	Juillet 2024	Affiche	Affiche_Vaccins-dialyse.pdf
Adaptation posologique des antibiotiques chez l'adulte obèse	Juin 2024	Fiche de bonne pratique et bon usage	Adaptation-posologie-antibiotiques_Adulte-obese.pdf
Aide à l'élaboration d'une liste de médicaments à risque	Juin 2024	Fiche de bonne pratique et bon usage	Elaboration-liste-medicaments-risque.pdf
Bon usage du Tramadol	Janvier 2024	Fiche de bonne pratique et bon usage	Tramadol.pdf
Charge anticholinergique en psychiatrie	Avril 2024	Fiche de bonne pratique et bon usage	Charge-anticholinergique_Psychiatrie.pdf
Codéine et dihydrocodéine chez l'adulte	Février 2024	Fiche de bonne pratique et bon usage	Codeine-dihydrocodeine_Adulte.pdf
Dispositifs médicaux « intra-GHS » : mise en oeuvre de leur suivi	Mars 2024	Fiche de bonne pratique et bon usage	Dispositifs-medicaux-intra-GHS-identification-suivi.pdf
Pratiques d'utilisation de la kétamine	Février 2024	Fiche de bonne pratique et bon usage	Pratiques-utilisation-ketamine.pdf

Recommandations de bon usage de l'utilisation du régulateur de débit de perfusion	Avril 2024	Fiche de bonne pratique et bon usage	Regulateur-debit-perfusion.pdf
Bon usage des dispositifs d'oxygénothérapie (néonatalogie exclue)	Décembre 2024	Fiche de bonnes pratiques	Bon-usage-oxygenotherapie-hors-neonatalogie.pdf
Comment sécuriser le transport et le stockage des insulines	Décembre 2024	Fiche de bonnes pratiques	Securiser-transport-stockage-insulines.pdf
Comment sécuriser l'étape d'administration des anticoagulants oraux directs (AOD)	Novembre 2024	Fiche de bonnes pratiques	AOD-securiser-etape-administration.pdf
Néfopam (Acupan® et génériques)	Novembre 2024	Fiche de bonnes pratiques	Nefopam-Acupan-generiques.pdf
Pertinence de la prescription de fer injectable chez le patient dialysé	Octobre 2024	Fiche de bonnes pratiques	Pertinence-prescription-fer-injectable-patient-dialyse.pdf
Vaccination anti-pneumococcique : patient adulte de plus de 18 ans	Décembre 2024	Fiche de bonnes pratiques	Vaccination-anti-pneumococcique_Plus-de-18-ans.pdf
Admission en EHPAD : check-list pour optimiser la prise en charge médicamenteuse	Juillet 2024	Fiche de recueil	Check-list-admission-EHPAD.pdf
EPP "Pertinence de la prescription de fer injectable chez le patient dialysé"	Octobre 2024	Grille audit EPP	EPP-Pertinence-prescription-fer-injectable-patient-dialyse.pdf
EPP "Pertinence de la prescription de fer injectable chez le patient dialysé" : grille de saisie - tableaux de résultats et graphiques	Octobre 2024	Grille audit EPP - restitution	EPP_Pertinence-prescription-fer-injectable-patient-dialyse.xls
Guide de reconstitution et d'administration des principaux anti-infectieux injectables	Juillet 2024	Guide de bonne pratique et de bon usage	Reconstitution-administration_antiinfectieux-injectables.pdf
Guide des antidotes d'urgence	Décembre 2024	Guide de bonnes pratiques	Guide-antidotes-urgence.pdf
Carte interactive des rétrocessions : liste des pharmaciens en Centre-Val de Loire	Avril 2024	Liste	Retrocession_Annuaire-PUI_Centre-Val-de-Loire.pdf
Dispositifs médicaux remboursés en sus des GHS	actualisée 34 fois en 2024	Liste	Dispositifs-medicaux_Remboursement-sus-GHS.xlsx
Dotations des antidotes en région Centre-Val de Loire	Avril 2024	Liste	Dotations-antidotes-region-CVdL.xlsx
Spécialités pharmaceutiques inscrites sur la liste en sus des GHS en MCO et HAD	actualisée 37 fois en 2024	Liste	Medicaments_Remboursement-sus-GHS_MCO-HAD.xlsx
Prévenir les erreurs médicamenteuses liées aux injections de potassium - "Never Event POTASSIUM"	Août 2024	Module de e-learning	https://www.omedit-centre.fr/potassium
Sondes urinaires et étuis péniens	Septembre 2024	Module de e-learning	https://www.omedit-centre.fr/sondage
PTMI Aripiprazole (Abilify Maintena®) dans la schizophrénie de l'adulte	Janvier 2024	Protocole Thérapeutique Médicamenteux Infirmier	PTMI-Aripiprazole-Abilify-Maintena_Schizophrenie-adulte.pdf

PTMI Halopéridol (Haldol Decanoas®) dans la schizophrénie et trouble schizo-affectif chez l'adulte	Janvier 2024	Protocole Thérapeutique Médicamenteux Infirmier	PTMI-Haloperidol-Haldol-Decanoas_Schizophrenie-trouble-schizo-affectif-adulte.pdf
PTMI Olanzapine (Zypadhera®) dans la schizophrénie de l'adulte	Janvier 2024	Protocole Thérapeutique Médicamenteux Infirmier	PTMI-Olanzapine-Zypadhera_Schizophrenie-adulte.pdf
PTMI Palipéridone (Trevicta®) dans la schizophrénie de l'adulte	Janvier 2024	Protocole Thérapeutique Médicamenteux Infirmier	PTMI-Paliperidone-Trevicta_Schizophrenie-adulte.pdf
PTMI Palipéridone (Xeplion®) dans la schizophrénie de l'adulte	Janvier 2024	Protocole Thérapeutique Médicamenteux Infirmier	PTMI-Paliperidone-Xeplion_Schizophrenie-adulte.pdf
Administration de chimiothérapie anticancéreuse injectable en HAD en région Centre-Val de Loire	Octobre 2024	Référentiel	Referentiel-CHAD_Region-CVdL.pdf
Règlement intérieur de l'OMÉDIT Centre-Val de Loire	Janvier 2024	Règlement intérieur	OMeDIT-CVdL_Reglement-interieur.pdf

Annexe 2

Ordre du jour des comités techniques et groupe de travail 2024

COMMISSIONS TECHNIQUES	SUJETS ABORDES ET ACTIONS EN COURS OU RÉALISÉES
<p style="text-align: center;">ANTICANCEREUX</p> <p>Pilotes : Virginie André, MP Quinon</p> <p>LES CHAMPS D’ACTION Les anticancéreux et traitements et dispositifs médicaux associés</p> <p>2 réunions auxquelles ont participé :</p> <p>28 Professionnels</p> <p>20 Pharmaciens 8 « cellule OMEDIT CVL »</p>	<p>14 JUIN 2024 (présentiel)</p> <ul style="list-style-type: none"> • Approbation du CR du 24 novembre 2023 • Analyse médico-économique des anticancéreux de la liste en sus • Point sur le suivi des AMM miroir et des indications hors référentiels (I999 999) • Indicateur régional CAQES, prolongation • Contrôles d’environnement URC, prévention du risque chimique : état des lieux • Point sur les arrêts de fabrication. Pour le ruptures et remplacements, vos points de vigilance ? • Validation du e-learning : Accompagnement des patients sous traitement anticancéreux pour une utilisation raisonnée de la phytothérapie. • Bon Usage 5FU et capécitabine, suivi du dépistage DPD : demandes de la DGS • Simulation en UBCO, projet en cours et appel à contributeurs <p>29 NOVEMBRE 2024 (visioconférence)</p> <ul style="list-style-type: none"> • Approbation du CR du 14 juin 2024 • Analyse médico-économique des anticancéreux de la liste en sus • Site internet OMEDIT v3 et documents de la CoTech anticancéreux • Suivi des indications en miroir, difficultés rencontrées • Enquête DGS nationale Bon Usage 5FU et suivi du dosage DPD : bilan régional • Validation des 5 kakémonos « simulation en URC » - PJ à relire avant la commission • Point chimiothérapies en HAD : • Référentiel régional des chimios réalisées en HAD version 8 - liste • Demandes d’ajouts de médicaments : trastuzumab seul IV, pertuzumab seul, atézolizumab, durvalumab, nivolumab, pembrolizumab ... • Forfait incitatif à la chimio en HAD • Evolution du référentiel de certification HAS en 2025 – critères liés au circuit des médicaments • Point sur les arrêts de fabrication, ruptures et remplacements, vos points de vigilance ?

<p style="text-align: center;">HAD</p> <p>Pilotes : Anne-Marie CAMINONDO Naima BAZIOU (partie en cours d'année)</p> <p><u>LES CHAMPS D'ACTION</u></p> <p>Le circuit des produits de santé et interfaces avec la ville et l'hôpital. Bon usage des médicaments et DM spécifiques à cette prise en charge.</p> <p>2 réunions auxquelles ont participé :</p> <p style="text-align: center;">23 Professionnels</p> <p>2 Directeurs 4 Responsable Qualité 3 Médecins 5 Pharmaciens 9 « cellule OMEDIT CVL »</p>	<p>19 MARS 2024 (présentiel)</p> <ul style="list-style-type: none"> • Approbation du CR du 14 novembre 2023 • Présentation de l'HAD Loir et Cher • Présentation, validation d'outils régionaux : <ul style="list-style-type: none"> ○ Tysabri®, fiche de bon usage, pour approbation ○ Kétamine, fiche de bon usage, mise à jour ○ Fiche n°31 du PRS et ses outils d'accompagnement ○ Grille d'audit charge anticholinergique • Présentation d'un CREX lié à la PECM • Retours sur rapports de certification HAS sur la PECM des HAD mal certifiés en France. • Consommations de traitements couteux TC des HAD 2023. • Questions et informations diverses <p>08 OCTOBRE 2024 (visioconférence)</p> <ul style="list-style-type: none"> • Approbation du CR du 19 mars 2024 • Retour sur la journée plénière de l'OMEDIT • Consommations, liste des traitements couteux TC en HAD • Certification HAS sur les critères PECM, évolution du référentiel en 2025 • « AMM miroir » et codage des indications • Outils régionaux : <ul style="list-style-type: none"> • Nouveau site internet de l'OMEDIT, page de la CoTech HAD • Liste actualisée des <i>never events</i> et thématiques de travail • Mise à jour du référentiel chimios en HAD- liste des médicaments éligibles • Enquête DGS sur 5FU, capécitabine et dosage de l'uracilémie • PRS3 : Lien hôpital-ville pour réduire la iatrogénie chez le sujet fragile • Questions et informations divers
--	---

<p style="text-align: center;">SMR (ex. SSR)</p> <p>Pilotes : Emmanuel CIROT, Frédérique GRIERE</p> <p>2 réunions auxquelles ont participé :</p> <p>23 professionnels</p> <p>2 Responsable Qualité 1 Médecins 12 Pharmaciens 8 « Cellule OMEDIT CVL »</p>	<p>21 MAI 2024 (visioconférence)</p> <ul style="list-style-type: none"> • Approbation du CR du 21/11/2023 • Crex – SSR la cigogne (Dr C. Marie) : à confirmer • Fiches de bon usage en cours de travail : <ul style="list-style-type: none"> • Thérapie par pression négative • Capteur de glycémie interstitielle • Liste en sus- Consommations molécules onéreuses • Retours de certification • Projets de travail 2024 • Iatrogénie médicamenteuse et Projet Régional de Santé (PRS) 2023-2028 • Informations diverses -Questions <p>14 NOVEMBRE 2024 (visioconférence)</p> <ul style="list-style-type: none"> • Approbation du CR du 21/05/2024 • Retour sur la journée plénière de l'OMÉDIT du 10/09/2024 • Point sur la liste en sus SMR • Expérimentation du PAAM (patient eu auto administration de ses médicaments) – Centre Bois Gibert (Dr E.Cirot) • Certification HAS : <ul style="list-style-type: none"> ✓ Retour de visite pour le Clos Saint Victor (Dr F.Grière) ✓ Evolution du référentiel en 2025 • Outils régionaux • Informations diverses – Questions
---	---

PSYCHIATRIE

Pilotes :

Anne DOURLENS, Isabelle VEYRAC (arrivée en cours d'année)

2 réunions auxquelles ont participé :

32 professionnels

1 Directeurs
2 Responsable Qualité
2 Cadres de santé
13 Pharmaciens
6 Pharmaciens invités
8 « Cellule OMEDIT CVL »

14 MAI 2024 (visioconférence)

- Approbation du compte-rendu de la réunion du 07/11/2023
- EPP évaluation de la charge anticholinergique en psychiatrie
 - o Résultats de l'EPP
 - o Associations de neuroleptiques
- CREX Clinique de la borde - Cheverny (Dr A. Dourlens) : erreur d'administration d'insuline
- Neuroleptiques et constipation
- PTMI antipsychotiques
- Questions et informations diverses
 - o Feuille de route du PRS3
 - o Projet d'appel à projet SESAMED
 - o Autres

03 DECEMBRE 2024 (visioconférence)

- Approbation du compte-rendu de la réunion du 14/05/2024
- Retour sur la journée plénière de l'OMÉDIT
- Présentation du nouveau site internet de l'OMÉDIT
- Erreurs d'administration des Neuroleptiques à action prolongée
 - o CREX Clinique de la borde - Cheverny (Dr A. Dourlens)
 - o Flash sécurité patient HAS
- Certification HAS 2025 : évolution du référentiel
- Outils régionaux
 - o PTMI
 - o Never events et thématiques de travail
 - o Point suite à l'EPP charge anticholinergique régional
 - o Projets futurs
- Questions et informations diverses

<p>DISPOSITIFS MEDICAUX</p> <p>Pilote : en cours</p> <p>2 réunions auxquelles ont participé :</p> <p>43 professionnels</p> <p>1 IDE 1 Interne Pharmacie 34 Pharmaciens 7 « Cellule OMEDIT CVL »</p>	<p>09 AVRIL 2024 (visioconférence)</p> <ol style="list-style-type: none"> 1. Approbation du CR du 07/11/2023 2. Point DMI 3. Pictogrammes e-learning 4. Pansements 5. Topiques cutanés 6. Projets futurs 7. Informations et questions diverses <p>03 OCTOBRE 2024 (visioconférence)</p> <p>Approbation du CR du 09 avril 2024</p> <p>Dispositifs médicaux implantables</p> <ol style="list-style-type: none"> a. Suivi des DM inscrits sur la liste en sus b. Proposition d’audit croisés sur le circuit des DMI c. Web’séries DMI <p>Mise à jour des outils existants</p> <ol style="list-style-type: none"> d. E learning sondage urinaire, valves... <p>Projets en cours</p> <ol style="list-style-type: none"> e. DM utilisés dans le cadre de la nutrition entérale f. Capteur de mesure continue de glucose g. Quizz DM <p>Projets futurs</p> <p>Informations et questions diverses</p>
---	---

AQ PECM
« PRESCRIRE »

Pilote : Isabelle HERMELIN

2 réunions auxquelles ont
participé :

36 professionnels

2 Direction de soins

2 Cadres de santé

1 Médecins

23 Pharmaciens

8 « cellule OMEDIT CVL »

09 AVRIL 2024 (visioconférence)

- **Approbation du compte rendu du mardi 14 novembre 2023**
- **Outils régionaux :**
 - « **Guide de poche des médicaments à risque CH JCBourges** » - Présentation Dr B. Laluque
 - Fiche de Bon usage régionale « **Protocole en cas d'anaphylaxie chez l'adulte** » - Présentation Dr MC Renaudin & OMÉDIT (CH JCBourges, CHU Orléans, CHU Tours)
 - Enquête Flash – **Quick audit indicateurs de lutte contre la iatrogénie médicamenteuse (objectif n°31 PRS3 2023-2028)**
 - Suivis en cours :
 - Revue de Pertinence Médicamenteuse - outil régional
 - MAJ stock régional des antidotes – réponse au 29/3/2024 = 19 éts / 34
 - MAJ [Carte de Rétrocession](#) – région Centre-Val de Loire (4 éts manquants)
- **Partage de CREX** « Une erreur de prescription qui s'enchaîne et se déchaîne aux autres étapes du circuit » - Dr I. Hermelin (CHU Orléans)
- **Questions et suggestions diverses**
(AAP SESAMED ; Hors AMM et enquêtes IGAS ; retour réunion PAAM ; Feuille de route amélioration de la sécurité Patient/résident ; Formation plan antichute ; labellisation HAS FSP ; SSP 2025 - mi-septembre ; Produits de contraste ; Journée Plénière OMÉDIT CVL 10 septembre, Travaux BP BU Ibuprofène...)

12 NOVEMBRE 2024 (visioconférence)

- **Approbation du compte rendu du mardi 9 avril 2024**
- **Certification HAS des établissements sanitaires**
 - Point d'actualité
 - Focus sur le KCI injectables : **E-learning et EPP KCL** - Témoignage régional PAAM
- **Autres outils régionaux**
 - MAJ 2024 « **Guide des antidotes** »
 - INF'OMÉDIT Partage de CREX « **Une erreur de prescription qui s'enchaîne et se déchaîne aux autres étapes du circuit** »
 - Affiche de Bon usage régionale « **Protocole en cas d'anaphylaxie chez l'adulte** » - document de travail
- **Lien hôpital ville : comment réduire la iatrogénie chez le sujet âgé en lien avec le PRS3 ?**
 - Résultat Enquête Flash – **Quick audit indicateurs de lutte contre la iatrogénie médicamenteuse (objectif n°31 PRS3 2023-2028)**
 - Conciliation médicamenteuse/Bilan Partagé de médication et outils de coordination
- Actualisation site internet OMÉDIT
- Projet à venir pour le Thésaurus régional de PTMI
- Questions et suggestions diverses
(Retour sur Journée Plénière OMÉDIT CVL 10 septembre, SSP 2024, iSGLT2, capteurs de mesure continue du glucose, vitamineB12, vaccination antipneumocoque...)

<p style="text-align: center;">DIALYSE</p> <p>Pilote : Gaëlle NOWICKI</p> <p>2 réunions auxquelles ont participé :</p> <p>27 Professionnels</p> <p>2 Directeurs 2 IDE 2 Médecins 4 Invités 9 Pharmaciens 8 « Cellule OMÉDIT CVL »</p>	<p>16 AVRIL 2024 (visioconférence)</p> <ul style="list-style-type: none"> • Approbation du compte-rendu de la réunion du 17 octobre 2023 • Campagne régionale 2023-2024 interruption de tâche en hémodialyse – point d'étape • Qualité de l'eau distribuée en 2022 en région Centre-Val de Loire • Fiche de Bonnes Pratiques d'hémostase des fistules artérioveineuses en compression post dialyse (DOCUMENT DE TRAVAIL) • Projet outil de suivi mensuel – les indicateurs en dialyse (fer, EPO, phosphatémie...) • Indicateurs PRS2 – analyse des prescriptions de BZD chez les patients dialysés • Questions et informations diverses (info autres outils régionaux, ENVREZEO, Feuille de route amélioration de la sécurité Patient/résident, labellisation HAS FSP, Journée Plénière OMÉDIT CVL 10 septembre...) <p>15 OCTOBRE 2024 (visioconférence)</p> <ul style="list-style-type: none"> • Approbation du compte-rendu de la réunion du 16 avril 2024 • Retour Journée Plénière de l'OMÉDIT CVL 10/09/2024 • Actualisation site internet OMÉDIT – Pages et outils de la CoTech Dialyse [Lien - Document de travail] • Lien hôpital ville : comment réduire la iatrogénie chez le sujet âgé en lien avec le PRS3 ? • Campagne régionale 2023-2024 interruption de tâche en hémodialyse – point d'étape • Certification HAS sur les critères PECM, évolution du référentiel en 2025 • Projets à venir de la CoTech – Tour de table • Questions et informations diverses
---	--

GERIATRIE

Pilote :
Pascal BLANC

2 réunions auxquelles ont participé :

36 Professionnels

3 Médecin Gériatrie
1 Docteur junior invités
4 Invités
1 Infirmière coordinatrice
17 Pharmaciens
10 « Cellule OMEDIT CVL »

13 JUIN 2024 (visioconférence)

- **Validation du compte-rendu de la réunion du 5 octobre 2024**
- **Présentation du CrATB de la région Centre-Val de Loire (Dr Claudia Carvalho Schneider)**
- **Prise en charge médicamenteuse en EHPAD**
 - MAJ fiches de bon usage sur la prise en charge des infections en EHPAD **Documents de travail à valider**
 - Formation OMÉDIT Circuit du médicament en EHPAD et évaluation HAS des ESSMS
 - *Serious Game* « Les malheurs d'Agathe »
- **Lutte contre la iatrogénie médicamenteuse évitable**
 - Evolution des consommations en EHPAD (Données Enquête régionale médicament ATIH OMÉDIT)
 - PEC du patient âgé insuffisant cardiaque
 - Focus évolution des consommations de gliflozines
 - Fiche de bon usage « Prise en charge de la carence martiale du sujet âgé » **Document de travail**
 - Partage du « top 10 » des interventions pharmaceutiques en Gériatrie, les plus souvent rencontrées et alternatives acceptées => **appel à participation/envoi OMÉDIT pré-réunion**
 - PREVENTION - Enquête Flash PRS3 sujet « fragile » (>65 ans avec ALD ou > 75 ans)
 - Actualités vaccination du sujet âgé
- **Plan antichute – suivi déploiement régional et Produits de santé**
- **Questions et informations diverses**
(Journée plénière OMÉDIT CVL à Blois le 10 septembre, GT ESSMS RESOMEDIT questions en suspens,)

26 SEPTEMBRE 2024 (visioconférence)

- **Validation du compte-rendu de la réunion du 13 juin 2024**
- **Actualisation site internet OMÉDIT – Pages et outils de la CoTech Gériatrie**
- **Recommandations régionales Dotations d'urgence en EHPAD**
- **Les I-SGLT2 chez le sujet âgé**
- **Lien hôpital ville : comment réduire la iatrogénie chez le sujet âgé en lien avec le PRS3 ?**
- **Formation chute et médicaments - évolution**
- **Téléstaffs régionaux EHPAD (V. Pouteau IDE coordinatrice, ERVMA)**
- **Questions et informations diverses**

(Fiche erratum LTG, Challenge Escape Game en EHPAD, phytothérapie et polymédications du SA,...)

<p style="text-align: center;">Groupe de travail CHARIOT D'URGENCE EN EHPAD</p> <p>6 réunions auxquelles ont participé :</p> <p>64 professionnels</p> <p>6 Médecins Gériatrie 5 Médecin anesthésiste 2 Médecin SAMU 1 Responsable SMUR 1 Médecin conseil soins urgent 1 Cadres de Santé 6 IPA 14 IDE Coordinatrice 5 IDE 8 Pharmaciens 15 « Cellule OMEDIT CVL »</p>	<p>18 JANVIER 2024 (visioconférence)</p> <ul style="list-style-type: none"> • GTR : Nouveau nom et Participation du 18/01/2024 • Point d'étape – avancées • Focus Définitions – Dotations d'urgence en EHPAD • Focus Produits de santé – Recommandation liste régionale en cours (méthodo) • Questions, informations et suggestions diverses <p>22 FEVRIER 2024 (visioconférence)</p> <ul style="list-style-type: none"> • Approbation du compte-rendu du 18-01-2023 et participation de la séance • Point – avancées du projet • Validation des définitions • Listes des médicaments et dispositifs médicaux <p>30 MAI 2024 (visioconférence)</p> <ul style="list-style-type: none"> • Approbation du compte-rendu du 22-02-2024 et participation de la séance • Point – avancées du projet • Révision et décalage du plan d'actions du projet • V0 en cours – validation du sommaire • Listes des médicaments et dispositifs médicaux – des questions en suspens <p>11 JUILLET 2024 (visioconférence)</p> <ul style="list-style-type: none"> • Approbation du compte-rendu du 30-05-2024 et participation de la séance • Point – avancées du projet • Présentation du livrable V0 • Organisation de relecture <p>05 SEPTEMBRE 2024 (visioconférence)</p> <ul style="list-style-type: none"> • Approbation du compte-rendu du 11-07-2024 et participation de la séance • Point – avancées du projet • Validation des relectures estivales (date limite AVANT le 3 septembre) et derniers échanges avant envoi au 2^{ème} groupe de relecteurs : <ul style="list-style-type: none"> • Compilation des retours sur V1 du livrable • Présentation du livrable V2 et modifications majeures <p>21 NOVEMBRE 2024 (visioconférence)</p> <ul style="list-style-type: none"> • Approbation du compte-rendu du 05-09-2024 et participation de la séance • Point – avancées du projet • Le guide régionale V2 – les 1ers retours <p>En cours et à venir – à valider</p>
---	---