

## Erreurs de préparations

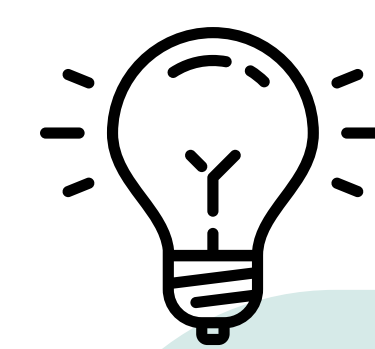
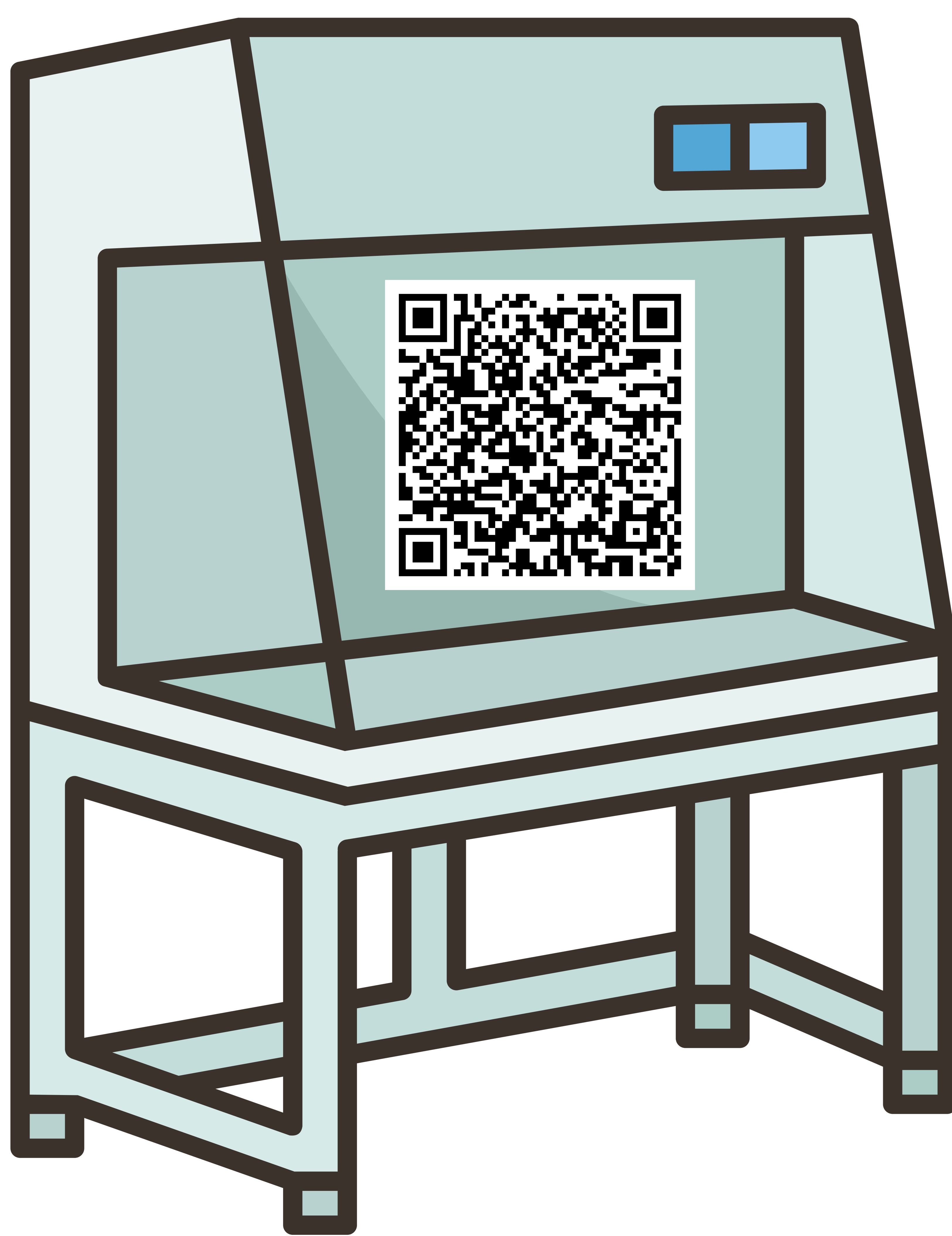
À destination des **préparateurs en pharmacie, pharmaciens, étudiants en pharmacie.**

**Objectif** : repérer la non-conformité d'une préparation de cytotoxique, avant son envoi au service.

**Consigne** : flasher le QR code ci-dessous et visualiser les préparations de chimiothérapies. A chaque **II**, mettre pause sur la vidéo et trouver où se sont glissées les erreurs !

Des explications pour chaque vidéo sont présentées plus bas et à l'envers.

Prendre une photo pour les lire plus facilement



**Problème : apparence similaire (look alike)**  
 Vidéo 1 :  
 Cette préparation utilise un reliquat. Du fait de la forte similitude entre les deux flacons, la manipulatrice a pris de la dacarbazine à la place de l'irinotecan. Propositions de solutions :  
 • Toujours lire à voix haute le nom du médicament sur l'étiquette  
 • Séparer les flacons se ressemblant, ou mettre en place un système pour les détromper visuellement (gommette, sachet, etc.)  
 • Signaler ce risque de confusion au fabricant et au Centre Régional de Pharmacovigilance.

**Problème : mauvais raccord**  
 Vidéo 2 :  
 La préparation d'oxaliplatine doit être raccordée par une tubulure simple. Ni le RCP, ni aucune étude ne mentionnent la possibilité d'utiliser un filtre avec ce médicament. De ce fait, il est impossible de savoir si la présence d'un filtre sur la tubulure impacte la quantité du médicament présente dans la poche (adsorption). Cette erreur entraîne une préparation non conforme.

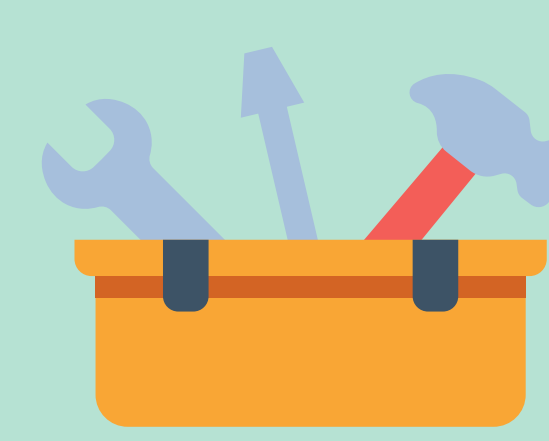
**Problème : mauvais produit**  
 Vidéo 3 :  
 La poche à préparer doit contenir de la doxorubicine, selon la fiche de fabrication. Ici, c'est un flacon de paclitaxel qui est présenté. Le repère visuel attendu est une coloration rouge de la poche, pour les préparations à base d'anthracyclines (doxorubicine, épirubicine, daunorubicine, idarubicine, etc.).

**Problème : interruption de tâche**  
 Vidéo 4 :  
 La préparation des médicaments est une étape critique où les interruptions peuvent augmenter le risque d'erreurs médicamenteuses. Toute préparation doit se faire sans être interrompue, du début à la fin (en une seule séquence), dans un environnement calme. La gestion des interruptions doit être confiée à une personne non impliquée dans le processus de préparation.

Un grand merci aux équipes du CH de Vierzon, du CHU d'Orléans et du CHU de Tours pour leurs productions !

- **Référentiel des bonnes pratiques de préparation (HAS, édition 2023)**
- **Documents sur les interruption de tâches (HAS ; OMÉDIT Centre-Val de Loire)**

**Boîte à outils :**



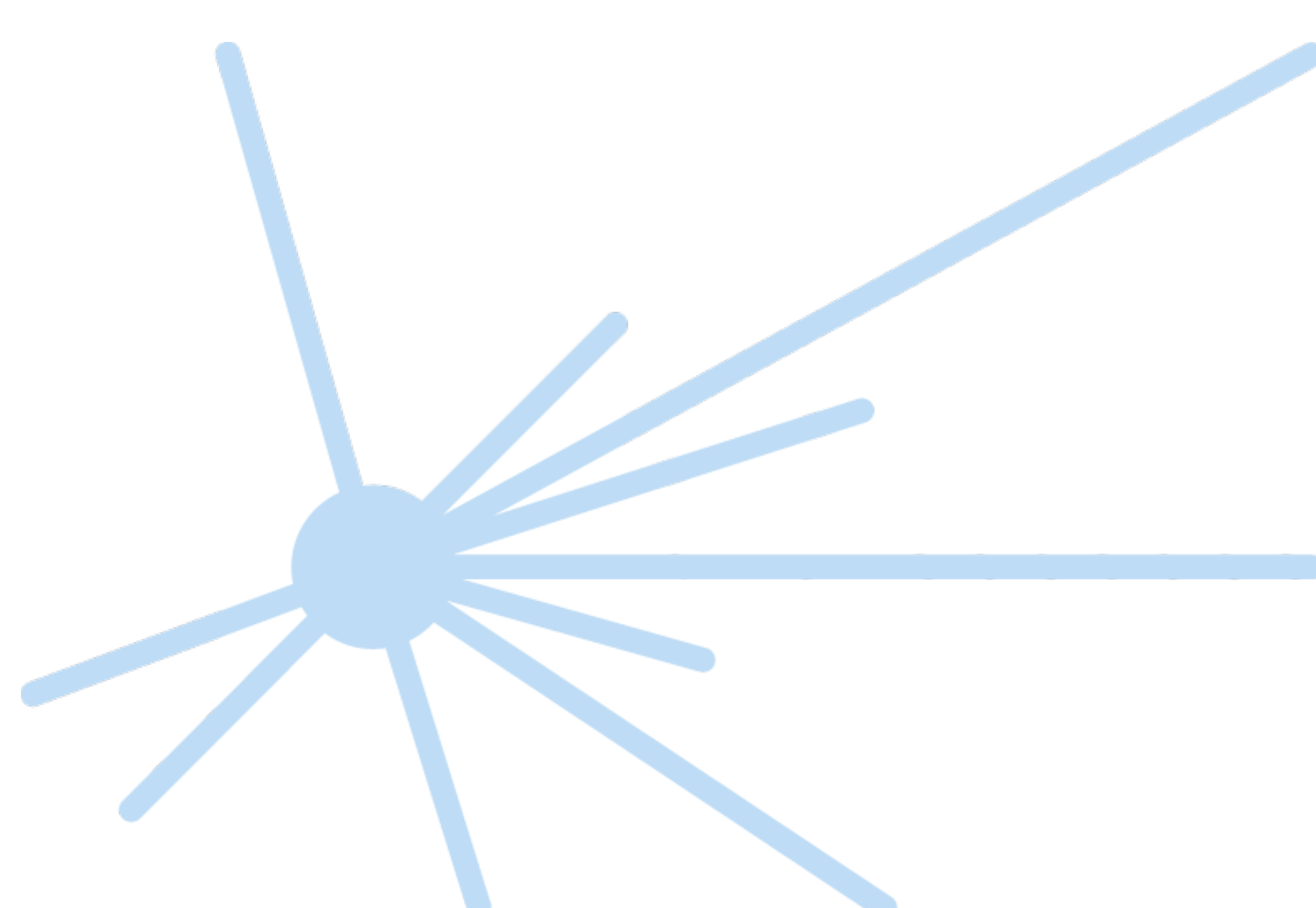
**Plus d'informations :**



[www.omedit-centre.fr](http://www.omedit-centre.fr)



OMÉDIT Centre-Val de Loire



**OMÉDIT**  
 Centre-Val de Loire