

# ÉPIDÉMIOLOGIE HOSPITALIÈRE DU CANCER ADULTES - HABITANTS LA RÉGION CENTRE

**PMSI 2006-2011**

S. Baron, AI. Lecuyer, C. Gaborit,  
L. Godillon, E. Rusch (UREH)

Rapport UREH [www.sante-centre.fr/ureh-centre](http://www.sante-centre.fr/ureh-centre)



# INTRODUCTION: à partir du PMSI

- **PMSI**
  - chainage des séjours d'un même patient (2007)
  - Analyse hors radiothérapie en séances
  - **imparfait** mais seule source de données en RC
- **Pas de registre en RC**
  - => pas de croisement possible
- + Données de **mortalité (CépiDC)**

# INTRODUCTION : 2 démarches

- Démarche **épidémiologique** : centrée sur le patient domicilié en Région Centre, où qu'il soit traité (RC et hors RC)
- **Analyse d'activité** : centrée sur séjours et prise en charge des patients:
  - Patients domiciliés ou pris en charge en RC
  - Flux & Trajectoire de soins des patients
  - Analyse/Appareil ou Organe

# MÉTHODE (1) : sélection séjours

- Séjours hospitaliers de court séjour (PMSI MCO 2006-2011) des patients domiciliés en région Centre
- Sélection partir des codes CIM10
  - T. Malignes/Autres Tumeurs (T à évolution imprévisible/T in situ)

*Nomenclature DAC : Classification des codes CIM10 par Appareil et Type de Tumeur*

TM	AT
"TMP" <i>Appareils 01-12 - TM d'organes spécifiques</i>	T E I
"ATM" <i>Appareil 13 - TM de siège imprécis</i>	T I S
"TMS" <i>Appareil 14 - Métastases</i>	

## MÉTHODE (2) : sélection Patients

- Patients ( $\geq 18$  a) domiciliés en Région Centre et hospitalisés au moins une fois « POUR » CANCER dans l'année
- Lecture de l'ensemble des séjours de l'année du patient, indicateurs patients :
  - Type de Tumeur : TM priorisée sur AT
  - Localisation Appareil-Organe, Cancer métastasé ou non
  - Nouveau Patient : aucun séjour « POUR » ou « AVEC » TM ou AT du même appareil, dans les 3 ans précédents

# RÉSULTATS

- Tout type de tumeurs
- Tumeurs malignes
- Zoom sur...

# TOUT TYPE DE TUMEURS

Type de Tumeur	Nombre de patients					
	2006	2007	2008	2009	2010	2011
<b>Tumeurs Malignes</b>	30 461	28 636	28 292	28 949	28 263	28 501
<b>Autres Tumeurs</b>	4 723	5 133	5 352	5 095	4 596	4 859
- dont TEI	3 937	4 409	4 659	4 378	3 897	4 145
- dont TIS	804	750	719	736	713	733
<b>Total</b>	<b>35 184</b>	<b>33 769</b>	<b>33 644</b>	<b>34 044</b>	<b>32 859</b>	<b>33 360</b>

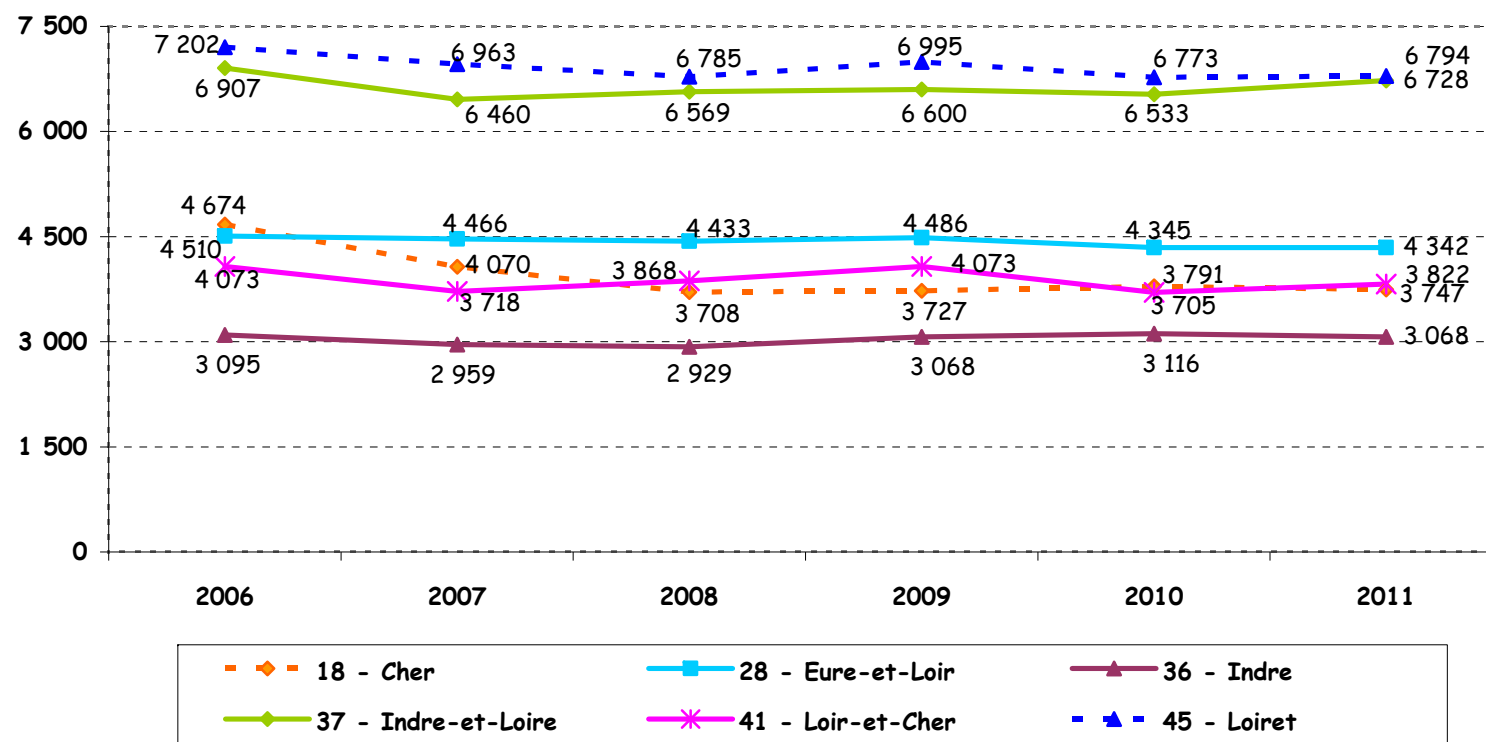
*SOURCE : PMSI 2006-2011, PATIENTS ADULTES DOMICILIÉS EN RÉGION CENTRE*

TM représentent 85 % de l'ensemble des tumeurs

Diminution des TM entre 2006 et 2007 (2007, début de la T2A et des contrôles AM), puis une stabilité de 2007 à 2011.

# TUMEURS MALIGNES de l'Adulte stabilité depuis 2007

Nb patients/département

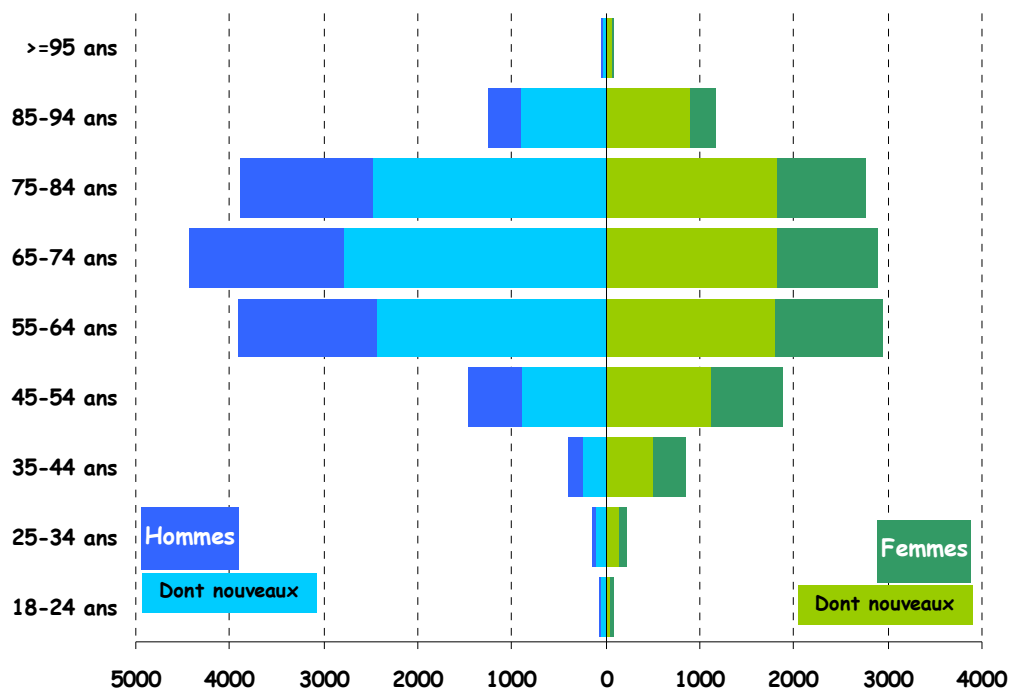


SOURCE : PMSI 2006-2011, PATIENTS ADULTES DOMICILIÉS EN RÉGION CENTRE



# Tumeurs Malignes de l'Adulte : stabilité des indicateurs d'âge

Profil d'âge	Statistique / Effectif						
	2006	2007	2008	2009	2010	2011	
Âge	1° Quartile	57	58	57	58	58	58
	Médiane	68	68	68	68	68	68
	3° Quartile	77	77	77	77	77	77
	Moyenne	66	66	66	67	67	67



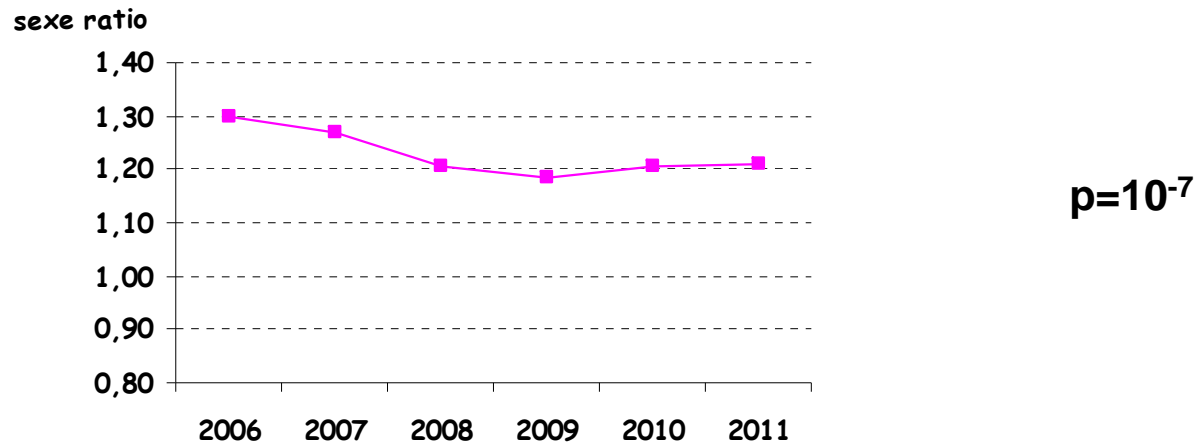
ONCOGÉRIATRIE = 32%

55-84 ans = 73%

SOURCE : PMSI 2006-2011, PATIENTS ADULTES DOMICILIÉS EN RÉGION CENTRE

# Tumeurs Malignes de l'Adulte

## diminution significative du sexe ratio



*SOURCE : PMSI 2006-2011, PATIENTS ADULTES DOMICILIÉS EN RÉGION CENTRE*

Tendances opposées:

- Diminution des TM chez l'homme (-2,6% entre 2007 et 2011)
- Augmentation des TM chez la femme (+2,2% entre 2007 et 2011)

# Tumeurs Malignes de l'Adulte : autres indicateurs patients

	2006	2007	2008	2009	2010	2011
Nouveaux patients				65%	64%	64%
Avec métastases	23%	25%	25%	26%	27%	26%
Décédés	14%	16%	17%	17%	18%	17%
≥ 75 ans	31%	31%	31%	32%	32%	32%

*SOURCE : PMSI 2006-2011, PATIENTS ADULTES DOMICILIÉS EN RÉGION CENTRE*

- **26% des patients avec TM ont des métastases** en 2011 (hors méta gg):

▼ de 2007 à 2011 ( $p=10^{-7}$ ) :

*Diagnostic plus tardif ? Tumeurs plus invasives ? ou  
Meilleur diagnostic et/ou meilleur codage des Métastases ?*

- La létalité en milieu hospitalier augmente significativement ( $p<10^{-8}$ )  
**le nb absolu de décès survenus à l'hôpital a augmenté de 13 % de 2006 à 2011**

# Tumeurs Malignes de l'Adulte : mortalité globale (certificats DC)

Taux de Mortalité Standardisé (/100 000 h. $\geq$ 15 ans)		
Région Centre	Femmes	Hommes
2006	226	372
2007	229	374
2008	233	374
2009	238	372
2010	243	387

*SOURCE : CepenDC 2006-2010, PATIENTS ( $\geq$ 15ans ) DOMICILIÉS EN RÉGION CENTRE  
INSEE, POPULATION FRANCAISE METROPOLITAINE 2006-2010*

Un peu moins de 5 000 décès /an en RC

Tendances : La mortalité globale augmente chez la femme

**Interprétation prudente !**

# Tumeurs Malignes de l'Adulte : prévalence départementale

Département de domiciliation	Taux de Prévalence Standardisé sur l'âge de la population française des plus de 18 ans au 1er Janvier 2009 (/100 000 hab.)	
	Femmes	Hommes
18 - Cher	1 042	1 553
28 - Eure-et-Loir	1 169	1 456
36 - Indre	1 181	1 520
37 - Indre-et-Loire	1 242	1 581
41 - Loir-et-Cher	1 132	1 437
45 - Loiret	1 230	1 435
<b>Région Centre</b>	<b>1 177</b>	<b>1 493</b>

*SOURCE : PMSI 2011, PATIENTS ADULTES DOMICILIÉS EN RÉGION CENTRE  
INSEE, POPULATION FRANÇAISE AU 1ER JANVIER 2009*

- Le **PMSI** est une bonne approche pour mesurer la **prévalence réelle** (personnes en réelle demande de soins)  $\neq$  incidence
- Prévalences proches de celles estimées au niveau national en 2002  
**prévalence partielle** (personnes en vie) =  
 1,3% chez la femme  
 1,5% chez l'homme

# Tumeurs Malignes de l'Adulte : mortalité hospitalière départementale

*Tumeurs Malignes : Taux de Mortalité Hospitalière 2011 par sexe et département de domicile de la Région Centre  
standardisé sur l'âge de la population française des plus de 18 ans (/100 000 hab.)*

Département de domiciliation	Taux de Mortalité Standardisé	
	Femmes	Hommes
18 - Cher	170	316
28 - Eure-et-Loir	192	313
36 - Indre	162	253
37 - Indre-et-Loire	162	294
41 - Loir-et-Cher	160	262
45 - Loiret	159	256
<b>Région Centre</b>	<b>166</b>	<b>281</b>

*SOURCE : PMSI 2011, PATIENTS ADULTES DOMICILIÉS EN RÉGION CENTRE  
INSEE, POPULATION FRANÇAISE AU 1ER JANVIER 2009*

# Tumeurs Malignes de l'Adulte : Analyse par appareil et organe

- Evolution des cas prévalents sur l'ensemble des TM

Appareil/Organe	2006	2007	2008	2009	2010	2011	Evolution 2006-2011	
APPAREIL RESPIRATOIRE	Trachée, bronches, poumons	2 775	2 711	2 821	2 795	2 835	2 865	↗
	Plèvre	121	135	126	140	125	127	
	Autres thorax	73	103	87	74	68	80	
	<b>Total Appareil</b>	<b>2 915</b>	<b>2 864</b>	<b>2 973</b>	<b>2 942</b>	<b>2 976</b>	<b>3 016</b>	
APPAREIL DIGESTIF	Œsophage	486	479	491	512	489	468	
	Estomac, Duodenum, Grêle	710	682	668	732	681	736	↗
	Colon, Rectum	3 672	3 666	3 722	4 119	3 865	3 858	↗
	Canal anal	123	97	106	84	115	113	
	Foie, Voies biliaires	865	828	847	858	856	914	↗
	Pancréas	728	720	790	820	809	799	↗
	Autres digestifs et péritoine	138	166	156	160	131	129	
<b>Total Appareil</b>	<b>6 406</b>	<b>6 311</b>	<b>6 478</b>	<b>6 979</b>	<b>6 672</b>	<b>6 699</b>	↗	
....								
APPAREIL GÉNITAL MASCULIN	Prostate	3 377	3 196	2 792	2 617	2 602	2 776	↘
	Testicule	136	139	154	129	129	129	
	Autres organes génitaux masculins	34	30	25	28	33	40	
	<b>Total Appareil</b>	<b>3 543</b>	<b>3 361</b>	<b>2 966</b>	<b>2 771</b>	<b>2 760</b>	<b>2 937</b>	↘
HÉMATOLOGIE	Lymphomes Malins Hodgkiniens	183	175	189	181	164	169	
	Lymphomes Malins Non Hodgkiniens	1 264	1 242	1 235	1 283	1 195	1 219	
	Myélome multiple et TM immunoproliférative	606	558	545	559	477	482	↘
	Leucémies Aiguës	405	403	381	431	383	373	
	Leucémie Lymphoïde Chronique	399	405	394	371	362	360	↘
	Autres Leucémies et TM Tissu Lymphoïde	296	302	255	225	171	173	↘
<b>Total Appareil</b>	<b>2 920</b>	<b>2 895</b>	<b>2 834</b>	<b>2 877</b>	<b>2 600</b>	<b>2 622</b>	↘	

# Tumeurs Malignes de l'Adulte : Analyse par appareil et organe

- Profil des cas prévalents sur l'ensemble des TM

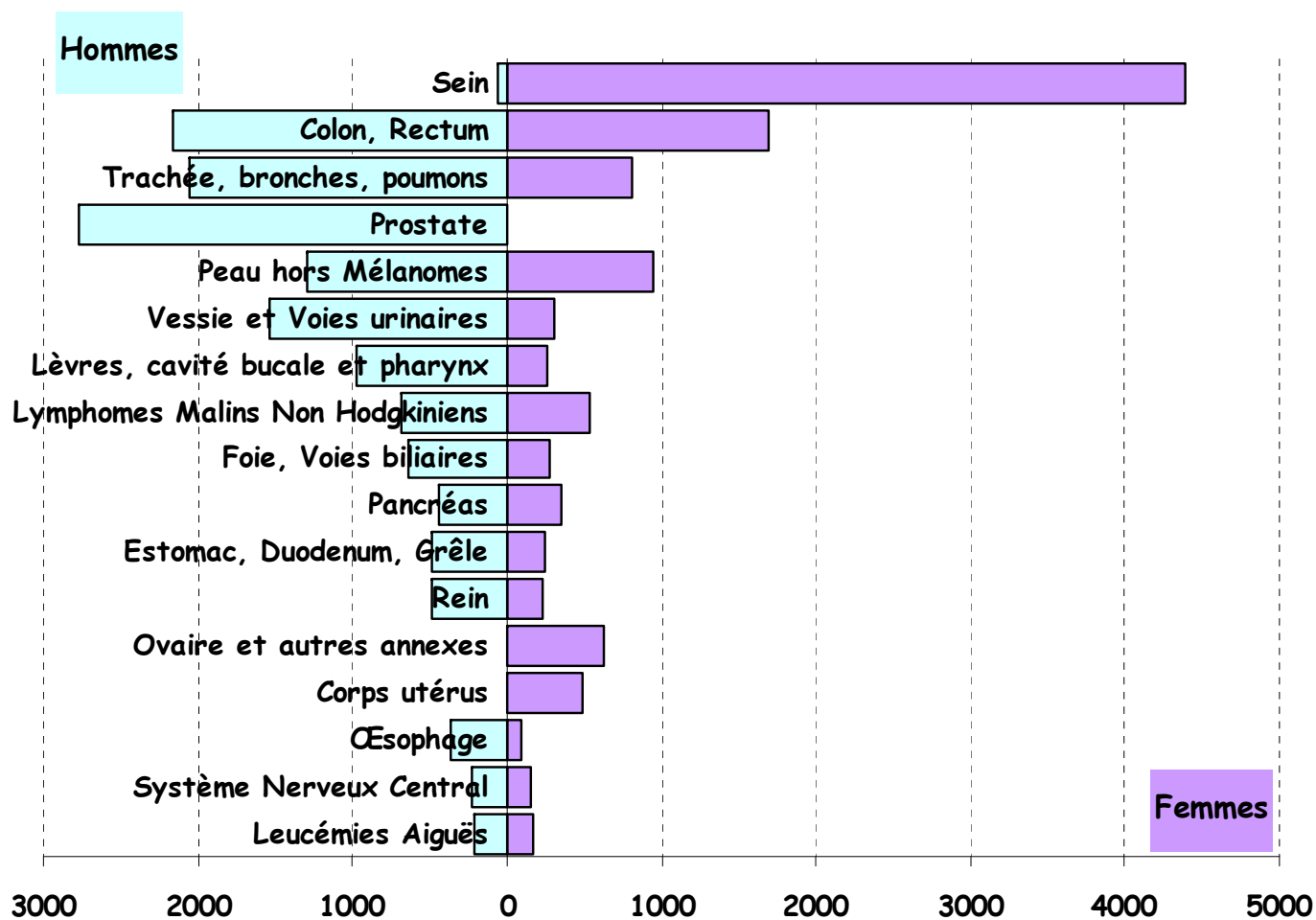
Trachée, bronches, poumons	Nb Patients	Pourcentage de					Âge			
		Femmes	Nouveaux	Métastases	Décès	>= 75	1° Quartile	Médiane	3° Quartile	Moyenne
2011	2 865	28,2	58,8	53,4	35,7	24,3	58	65	74	65,7
2010	2 835	26,9	61,9	53,7	35,6	22,4	57	65	74	65,2

Thyroïde	Nb Patients	Pourcentage de					Âge			
		Femmes	Nouveaux	Métastases	Décès	>= 75	1° Quartile	Médiane	3° Quartile	Moyenne
2011	367	73,6	73,0	10,1	4,6	10,1	41	53	65	53,6
2010	392	72,2	71,9	8,2	4,1	8,2	42,5	53	64,5	53,3

••••



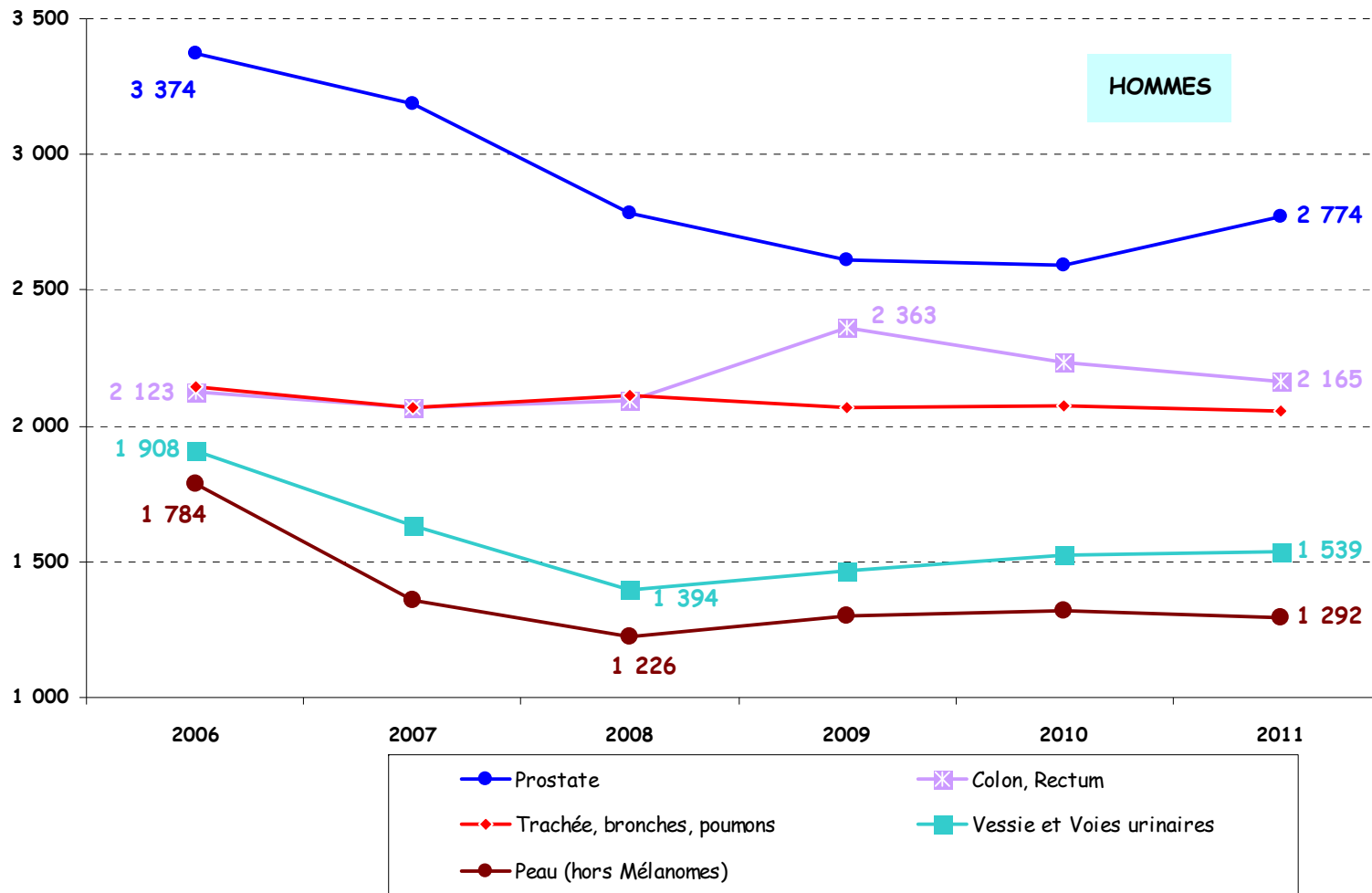
# Tumeurs Malignes de l'Adulte : principaux cancers prévalents en 2011



*SOURCE : PMSI 2011, PATIENTS ADULTES DOMICILIÉS EN RÉGION CENTRE*

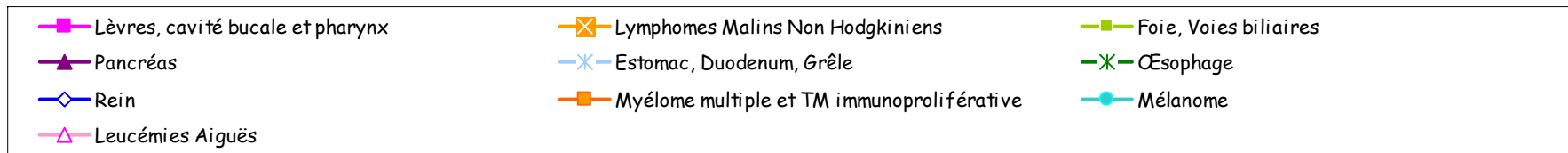
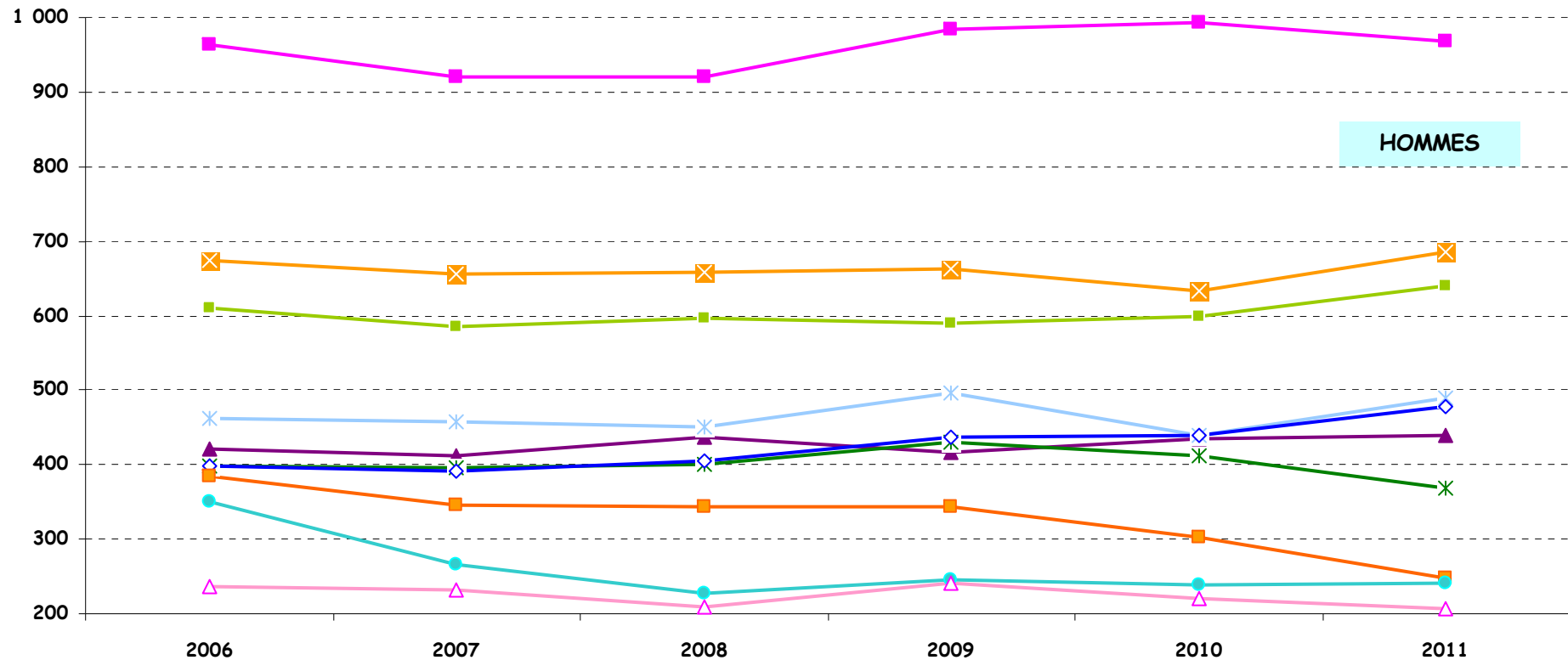
# Tumeurs Malignes de l'Homme (1)

Principales tumeurs malignes (nb) des hommes domiciliés en Région Centre- Évolution 2006-2011



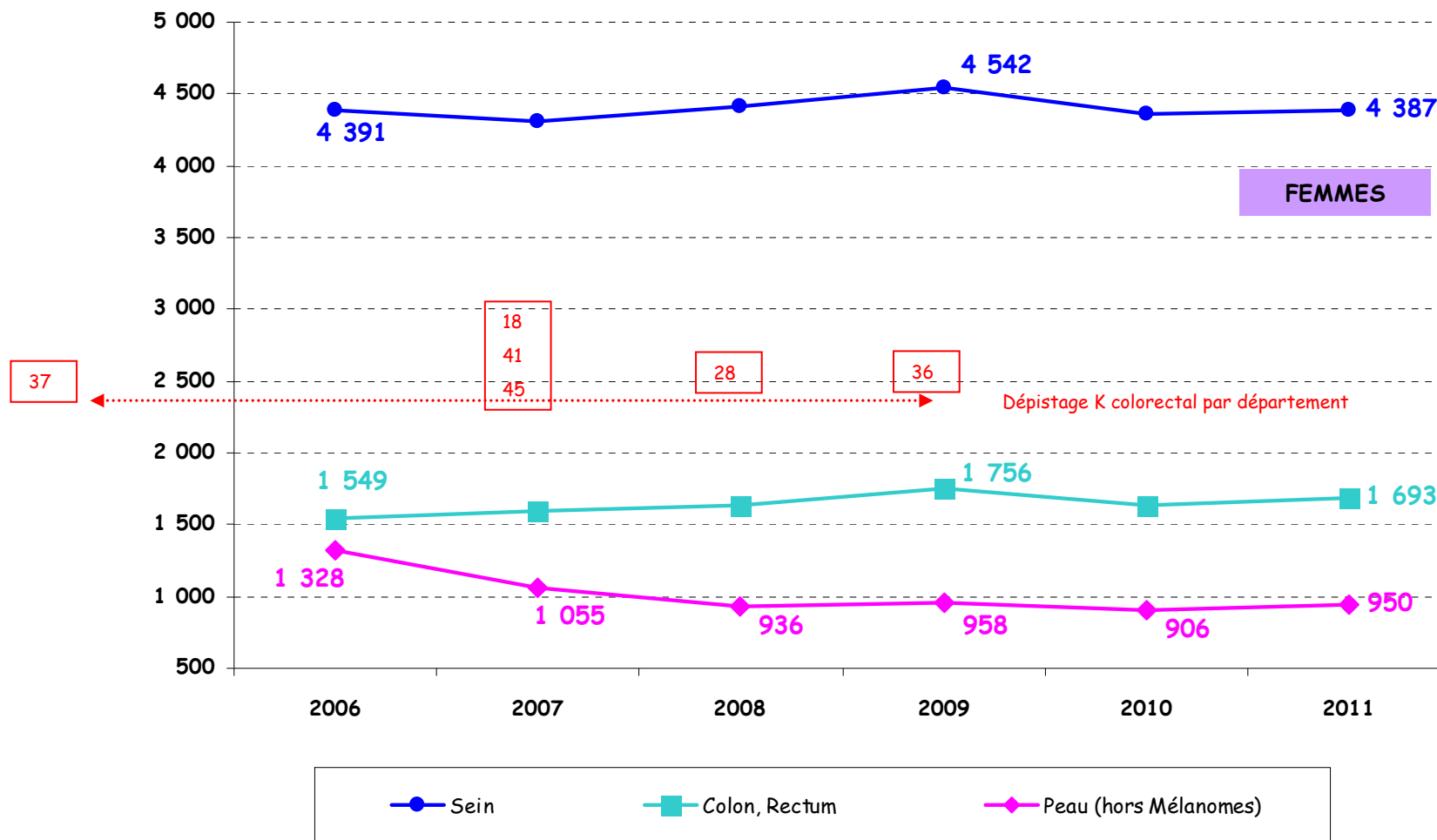
# Tumeurs Malignes de l'Homme (2)

Autres tumeurs malignes (nb) des hommes domiciliés en Région Centre- Évolution 2006-2011



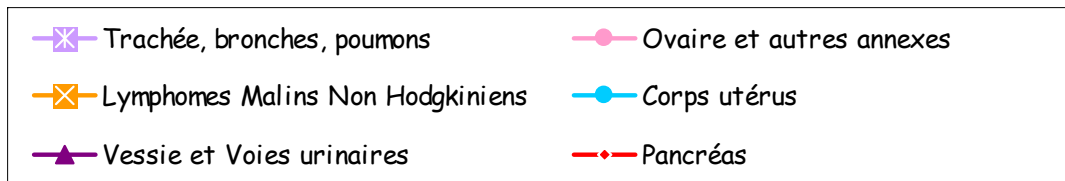
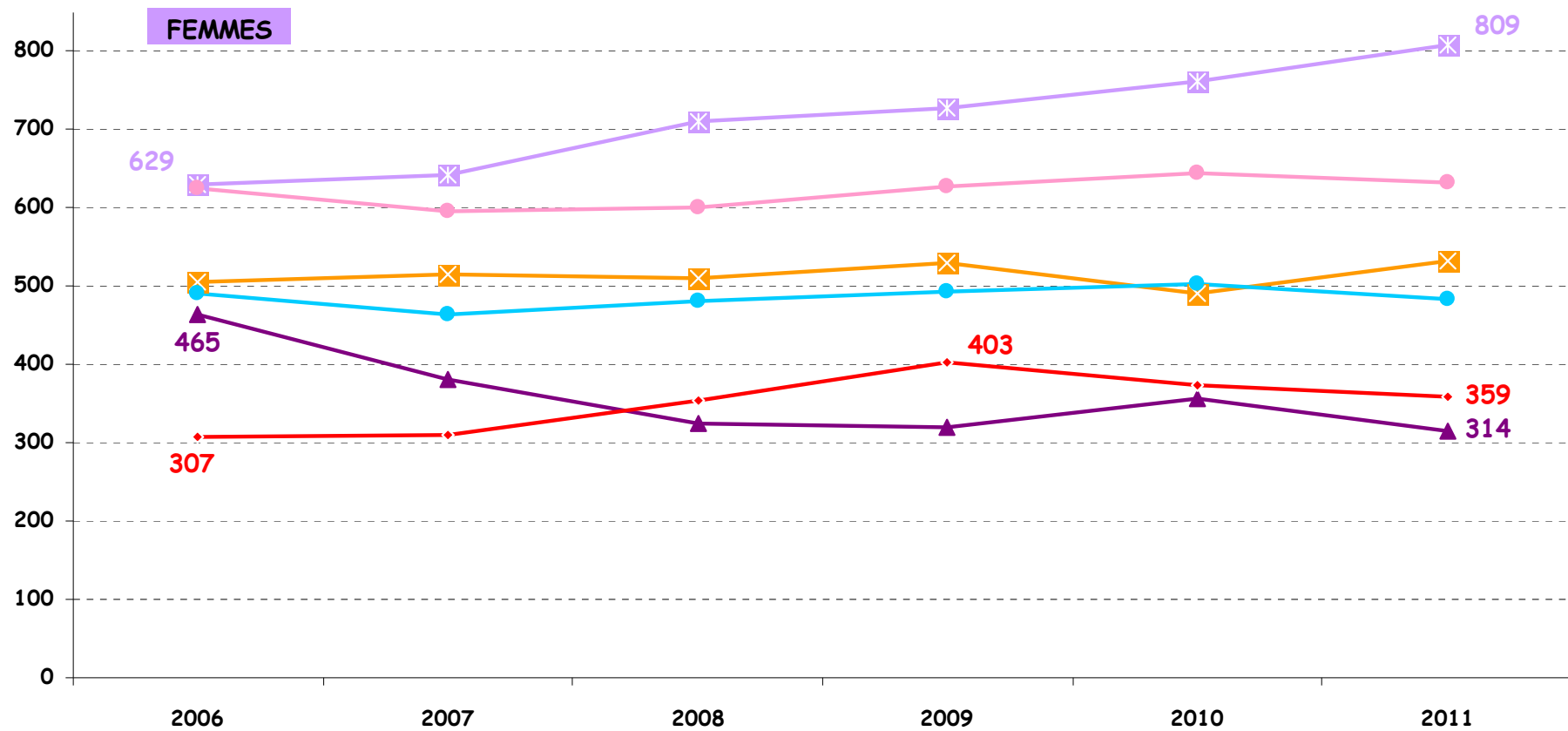
# Tumeurs Malignes de la Femme (1)

Principales tumeurs malignes (nb) des femmes domiciliées en Région Centre-  
Évolution 2006-2011

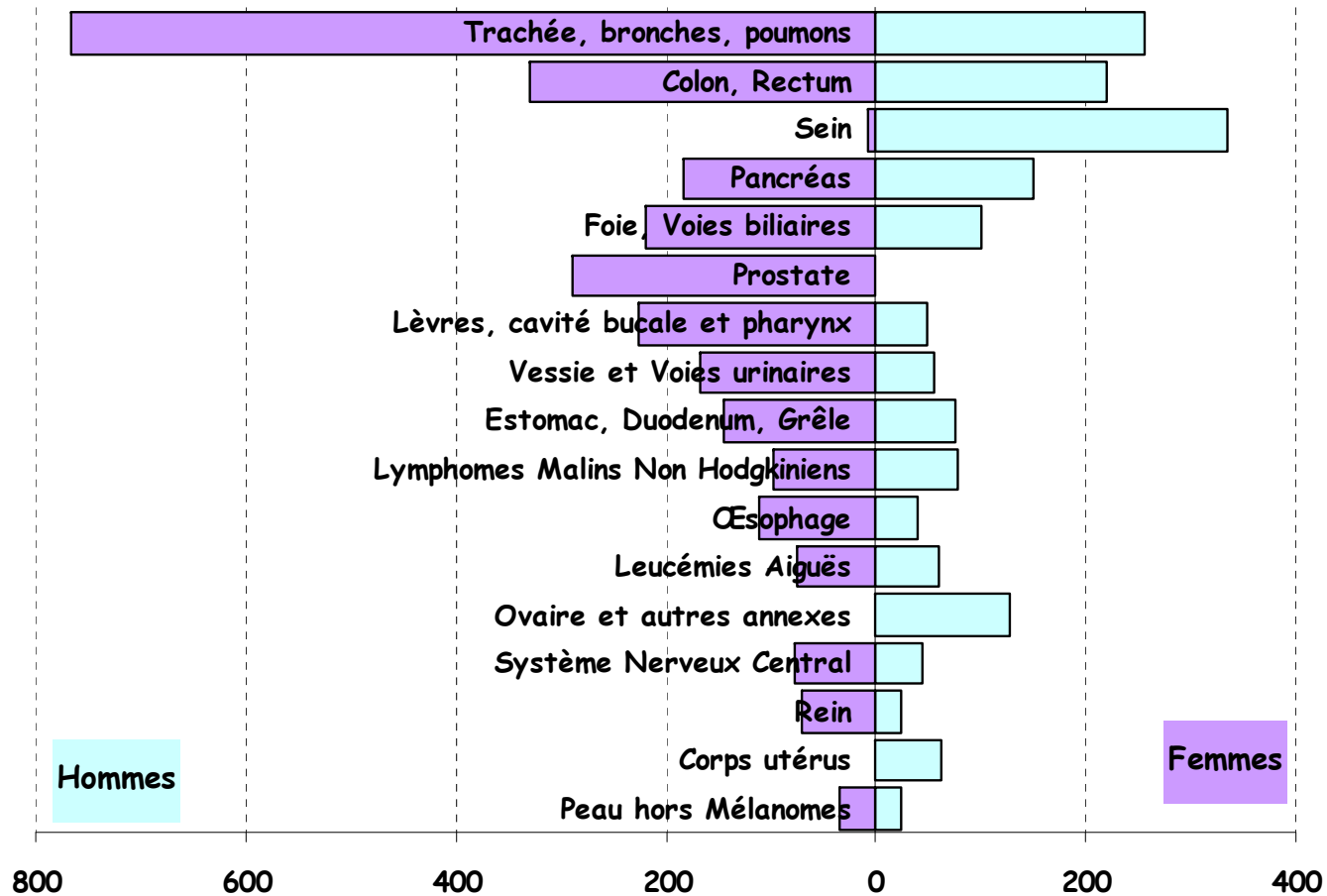


# Tumeurs Malignes de la femme (2)

Principales tumeurs malignes (nb) des femmes domiciliées en Région Centre-  
Évolution 2006-2011



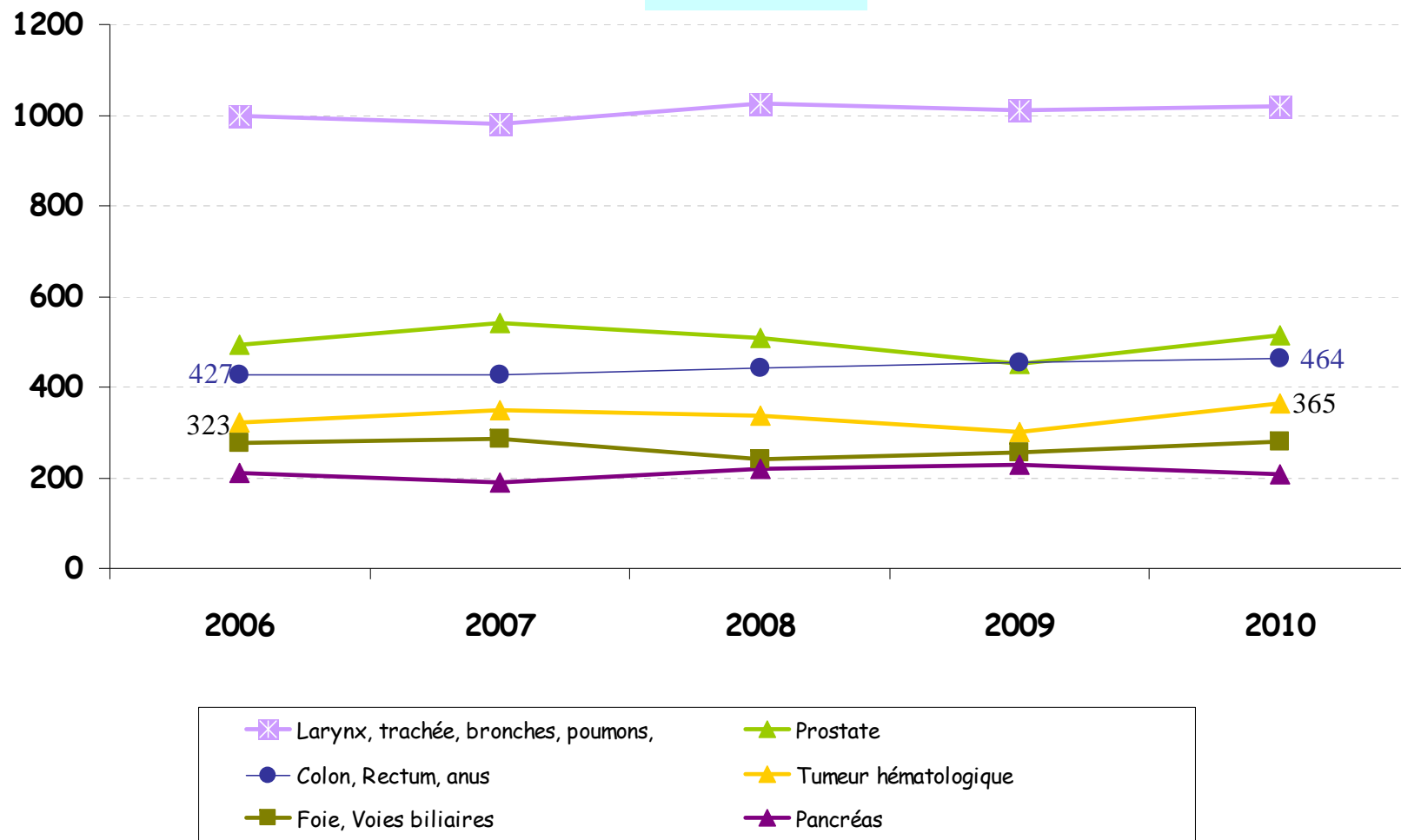
# Tumeurs Malignes de l'Adulte : principaux décès hospitaliers par cancer



*SOURCE : PMSI 2011, PATIENTS ADULTES DOMICILIÉS EN RÉGION CENTRE*

# Décès par Tumeur Maligne de l'Homme

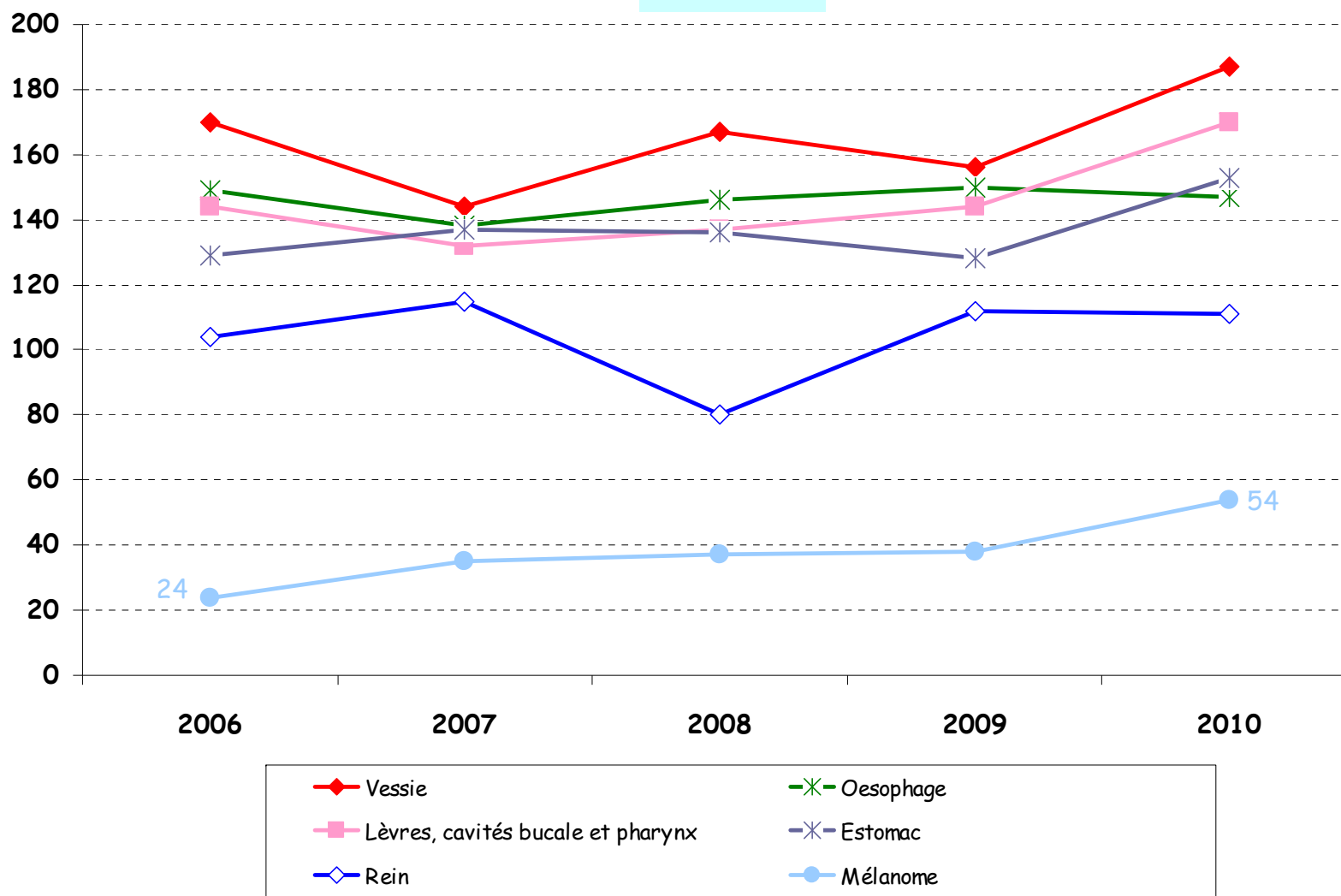
HOMMES



SOURCE : CepiDC 2006-2010, PATIENTS ( $\geq 15$ ans) DOMICILIÉS EN RÉGION CENTRE

# Décès par Tumeur Maligne de l'Homme

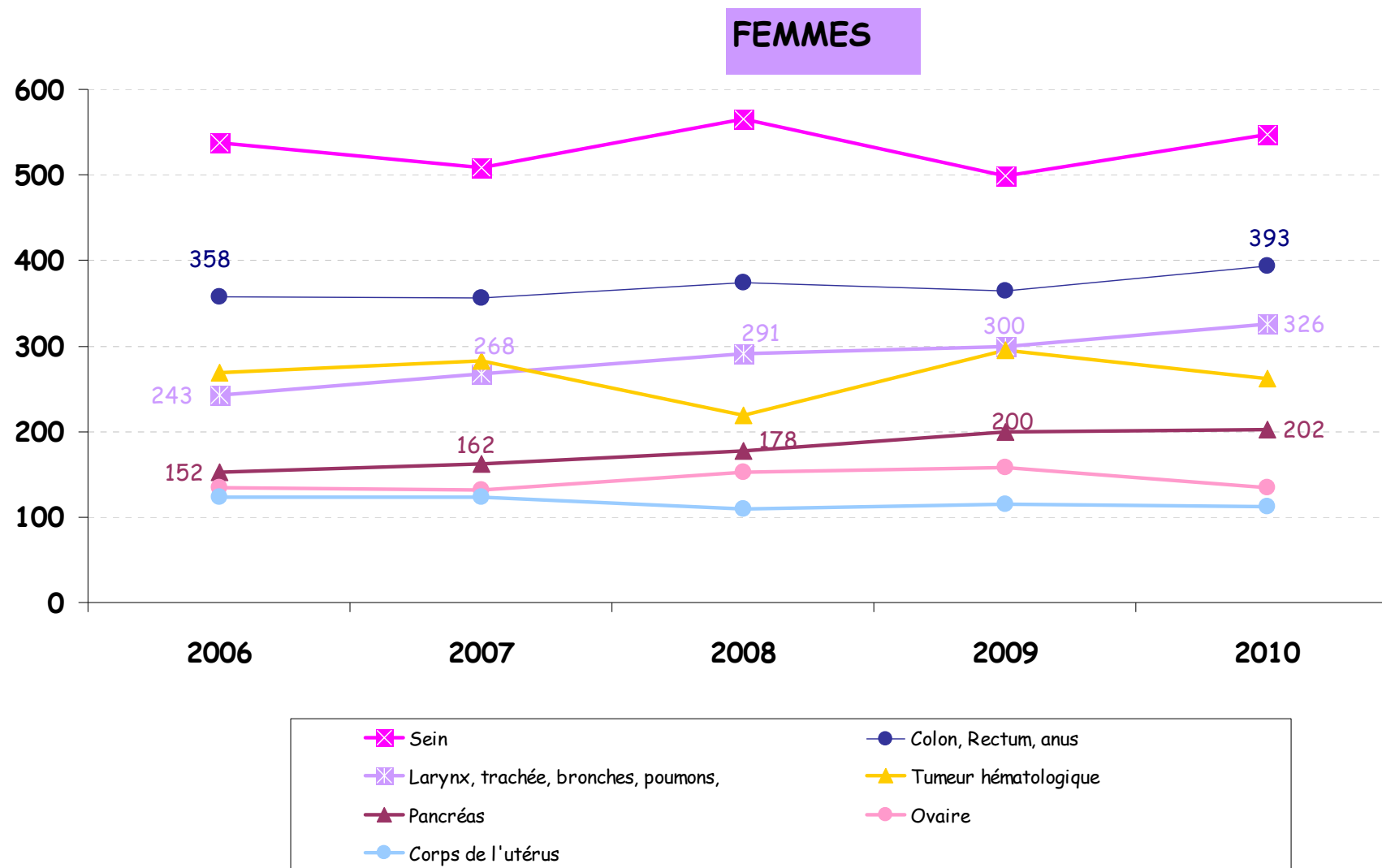
HOMMES



SOURCE : CepiDC 2006-2010, PATIENTS ( $\geq 15$ ans) DOMICILIÉS EN RÉGION CENTRE



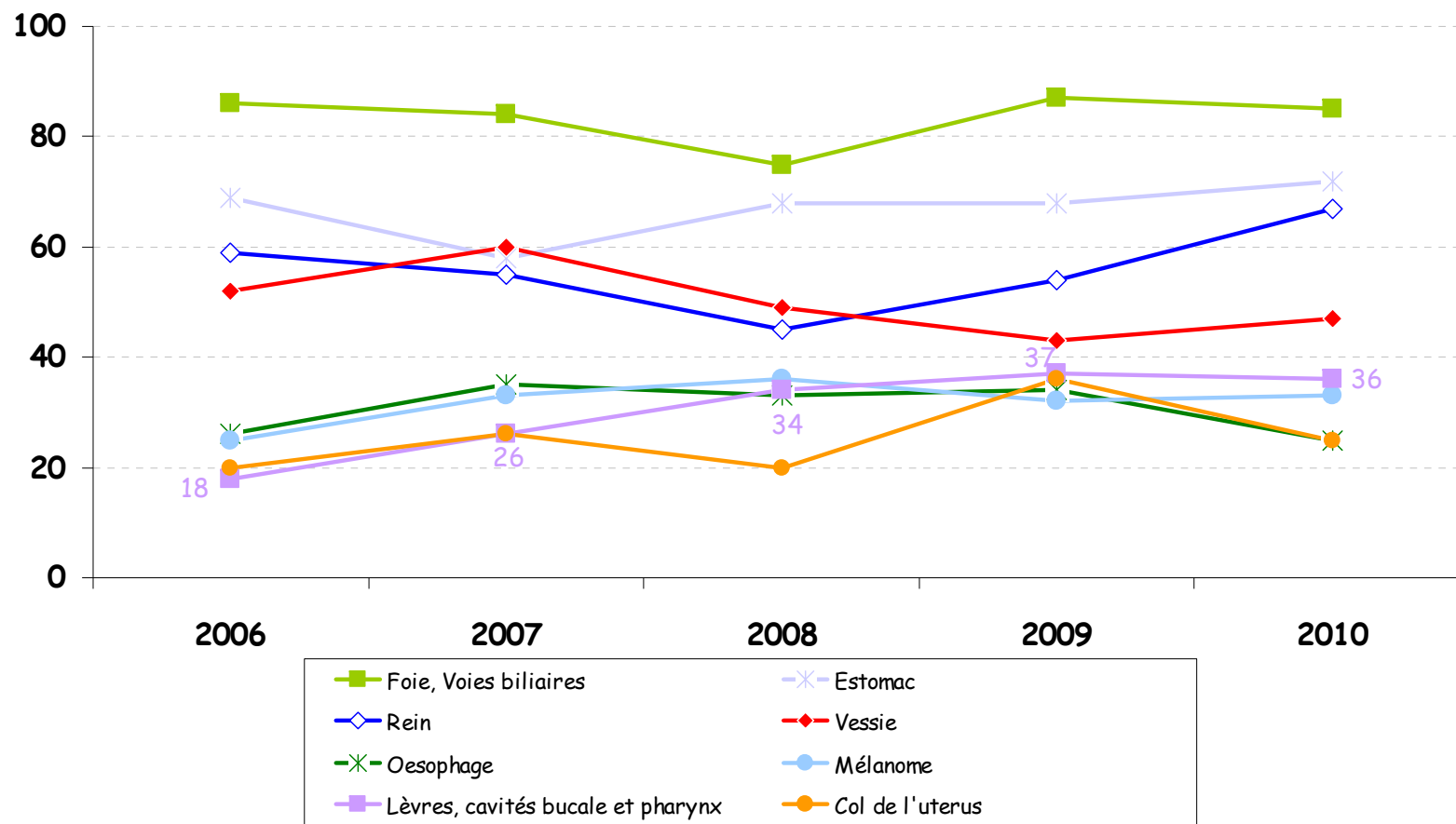
# Décès par Tumeur Maligne de la Femme



SOURCE : CepiDC 2006-2010, PATIENTS ( $\geq 15$ ans) DOMICILIÉS EN RÉGION CENTRE

# Décès par Tumeur Maligne de la Femme

FEMMES



*SOURCE : CepiDC 2006-2010, PATIENTS (>=15ans) DOMICILIÉS EN RÉGION CENTRE*

## des ZOOMS...

- Nouveaux (?) patients
- $\geq 75$  ans (32%)
- $< 40$  ans (3,3%)
- $< 18$  ans (1%)
- Patients VIH, en cours d'analyse

# CONCLUSIONS RAPPORT ADULTE

- Principaux chiffres de la RC, malgré les limites du PMSI ⇒ interprétation prudente avec cliniciens
- Etape initiale : épidémiologique
- Prévisions de tendances nationales\* :
  - stabilité voire baisse des cancers chez l'homme et augmentation chez la femme ≈ RC
  - ordre de fréquence des principaux cancers selon le sexe (incidence et mortalité) ≈ RC
  - Mortalité en baisse chez l'homme, baisse moindre chez la femme # RC stable chez l'homme, augmente légèrement chez la femme mais faible recul

\*[www.e-cancer.fr/component/docman/doc\\_download/9736-la-situation-du-cancer-en-france-en-2012](http://www.e-cancer.fr/component/docman/doc_download/9736-la-situation-du-cancer-en-france-en-2012)

# CONCLUSIONS RAPPORT ADULTE

- **Sein** : stabilisation prévue et réellement observée en RC. Baisse de la mortalité non observée en RC sur la période 2006-2010
  - **Prostate** : baisse en RC, stabilisation de l'incidence prévue au niveau national. Mortalité stable mais RC en surmortalité/autres régions
  - **Cancer colorectal**, au 3ème rang des cancers ( $\sigma+\text{♀}$ ), après une augmentation depuis 2008 (dépistage), stabilisation depuis 2010 comme prévu au niveau national
  - **Cancer Broncho-pulmonaire**, 1ère cause de décès par cancer : augmentation impressionnante d'incidence et de mortalité chez la femme
  - Pas l'augmentation prévue des **mélanomes** mais une relative **baisse** en RC (mais activité «externe» non décrite)
- # projections nationales

# MERCI

- A tous ceux qui soignent et... codent,
- À l'ARS & ONCOCENTRE à l'origine de ces études,
- De votre invitation & attention !