

# **RAPPORT D'ACTIVITE 2005**

## **PREVISIONS 2006**

# PLAN

	<b>Page</b>
<b>Synthèse .....</b>	<b>3</b>
<b>Actions 2005 .....</b>	<b>4</b>
<b>Indicateurs de suivi 2005 .....</b>	<b>6</b>
<b>Activités par commission .....</b>	<b>8</b>
<b>Objectifs 2006 .....</b>	<b>10</b>
<b>Annexes .....</b>	<b>11</b>

## Synthèse

Le décret n°2005-1023 relatif au contrat de bon usage est paru le 24 août 2005. Le CRMDM a été fortement impliqué, en particulier dans la finalisation du texte pour toute la partie concernant la mise en place des observatoires. Son expérience de plus de 5 ans reconnue au niveau national a permis de privilégier le niveau régional.

Dès le mois d'avril 2005, au niveau de la région Centre, le CRMDM a été sollicité pour préparer la mise en place des contrats, en particulier pour l'état des lieux préalable.

**Le directeur de l'ARH s'est appuyé sur les propositions du CRMDM pour la rédaction des contrats de bon usage qui ont pu être signés avant le 31 décembre pour la plus grande partie des établissements hospitaliers de la région Centre.**

Les missions confiées au CRMDM ont été poursuivies à la fois au niveau de l'observatoire pour une analyse approfondie des consommations des produits facturés en sus des GHS à partir des données des Fich Sup et à la fois au niveau du bon usage : élaboration de fiches de recommandation et diffusion de référentiels et journées de formation, suivi des prescriptions de certains produits. Les liens entre le réseau Onco Centre et le CRMDM ont été consolidés et formalisés.

# ACTIONS 2005

## Objectifs atteints en 2005

Les objectifs fixés pour l'année 2005 ont été menés à bien :

## Promouvoir le Bon usage des produits pharmaceutiques

### Diffuser des recommandations de bon usage

- 8 nouvelles fiches

#### **Commission des anticancéreux**

- Référencement des molécules innovantes dans les référentiels des structures de spécialités d'Onco Centre
- Démarche à suivre pour le pharmacien d'établissement pour les molécules innovantes des référentiels d'Onco Centre

#### **Commission des anti-infectieux**

- Urétrite aigue purulente avec écoulement purulent
- Prévention des infections chez le splénectomisé et dans l'asplénie fonctionnelle

#### **Commission douleur**

- Initiation d'un traitement par morphine chez l'adulte (sauf chez l'insuffisant rénal sévère)
- Traitement antalgique chez l'insuffisant rénal
- Equianalgésie des opioïdes
- Prise en charge de la douleur chez la femme enceinte

- 1 guide

#### **Commission nutrition**

- Recommandations pour le bon usage de la nutrition entérale et parentérale et de l'assistance nutritionnelle chez l'adulte

- 29 référentiels - commission des anticancéreux

- **Hématologie** : Busilvex®, Eloxatine®, Fludara®, Gemzar®, Glivec®, Leustatine®, Mabcampath®, Mabthera®, Navelbine®, Nipent®, Thalidomide®, Trisenox®, Velcade®, Xagrid®, Zevalin®
- **Tumeur cervico-faciale** : Paxène®, Taxol®, Taxotère®
- **Tumeur cutanée** : Paxène®, Taxol®
- **Erythropoïétine** : Aranesp®, Eprex®, Néorecormon®
- **Produit annexe de cancérologie** : Arédia®, Ostéopam®, Cardioxane®, Ethyol®, Fasturtec®, Zometa®

## Suivre et évaluer : mission d'Observatoire

- L'analyse des consommations des médicaments facturés en sus des GHS.  
Les résultats sont mis en **annexe 1**.
- L'estimation des nouveaux besoins en cancérologie

- Des enquêtes :

#### Commission « Nutrition »

- Diététicien (février 2005)
  - Évaluation des besoins en diététicien dans les différents établissements de la région Centre et leur rôle **annexe 2**
- Pratique de nutrition entérale à domicile – prestataires (avril 2005) :
  - mise à jour du tableau des prestations proposés par les prestataires en région Centre
- Pratiques de nutrition entérale à domicile (NED) en région Centre (septembre 2005)
  - Évaluation de la prise en charge des patients nécessitant une NED dans les services des établissements de la région Centre

#### Commission des Anticancéreux

- Organisation de la dispensation de la préparation et de l'élimination des anticancéreux dans les établissements de la région Centre (juin 2005)
- Chimiothérapies à domicile (juin 2005)
- Réseau régional GERPAC – état des lieux – unités de reconstitution centralisée des cytotoxiques (juin 2005)
- Etude sur les unités de préparation et de reconstitution des anticancéreux dans les établissements de santé prenant en charge des malades atteints de cancer DHOS (juin 2005)
- Enquête rétrospective sur les prescriptions de l'HERCEPTIN (1<sup>er</sup> semestre 2005)
- Enquête rétrospective sur l'inclusion de patient ERBITUX (2<sup>ème</sup> semestre 2005)

#### Bureau Permanent – Contrat de bon usage

- Préparation au contrat de bon usage : questionnaire « état des lieux » (avril 2005)
  - L'analyse de l'état des lieux a permis de dégager des objectifs prioritaires sur la sécurisation du circuit du médicament **annexe 3**

- La poursuite du suivis des prescriptions : Erbitux®, Rémicade®, Herceptin®

## Implication dans les instances nationales

- Réunions DHOS pour la préparation des contrats de bon usage

- 21 avril
- 7 juillet
- 9 septembre
- 22 novembre

- Réunions préparatoires pour la mise en place des futurs observatoires

- 14 avril 2005 : CRMDM Centre – OMIT Pays de la Loire, Bretagne, Poitiers, Rennes
- 24 mai 2005 : CRMDM région Centre – INCa
- 23 juin 2005 : ARH région Centre – ARH Poitou Charente
- 1<sup>er</sup> juillet 2005 : CRMDM Centre – OMIT Pays de la Loire, Bretagne, Poitiers, Rennes

## Journée de formation et d'information

- Dénutrition chez les personnes âgées institutionnalisées et actualités sur les CLAN (31/05/05)

# INDICATEURS DE SUIVI 2005

**18 réunions** (28 en 2004)

	1999	2000	2001	2002	2003	2004	2005
Bureau permanent	6	5	4	4	4	4	4
Commissions techniques	2	23	24	24	19	14	12
Groupes de travail	5	11	9	7	8	5	1
Journée plénière	0	0	1	0	1	1	0
Journée de formation	0	0	0	0	2	4	1
<b>TOTAL</b>	<b>13</b>	<b>39</b>	<b>38</b>	<b>35</b>	<b>34</b>	<b>28</b>	<b>18</b>

Stabilité des commissions techniques.

Moins de réunions de groupe de travail (pas de nouveautés sur la visudyne et les toxines botuliques).

détail des réunions des commissions techniques : **12 réunions en 2005** (14 en 2004)

3 commissions fonctionnent avec beaucoup de régularité

4 commissions ne se sont pas réunies

	1999	2000	2001	2002	2003	2004	2005
<b><u>Commissions techniques</u></b>							
Traitement de la douleur	0	3	2	4	3	3	1
Anti-infectieux	0	3	3	4	3	3	3
Anticancéreux	1	3	3	3	3	3	4
Nutrition entérale et parentérale	0	3	4	2	3	3	3
Assurance qualité : de la prescription à l'administration	0	4	4	4	4	1	0
Cardiologie et hémostase	0	3	2	2	1	1	0
Médicaments dérivés du sang et recombinants	0	1	3	2	0	0	0
Anesthésiologie soins intensifs	1	3	3	3	2	0	0
Immunoglobulines							1
<b><u>Groupe de travail</u></b>							
Informatisation du circuit du médicament							1
Verteporfine (Visudyne®)				2	2	2	
Toxines Botuliques				2	2	2	
Anti-TNF $\alpha$		1	3	3	3	1	
Protéine C activée (Xigris)			1				
<b>TOTAL</b>	<b>2</b>	<b>24</b>	<b>28</b>	<b>31</b>	<b>26</b>	<b>19</b>	<b>13</b>

Une nouvelle commission d'expert a été créée cette année : Immunoglobulines et un nouveau groupe de travail : Informatisation du circuit du médicament.

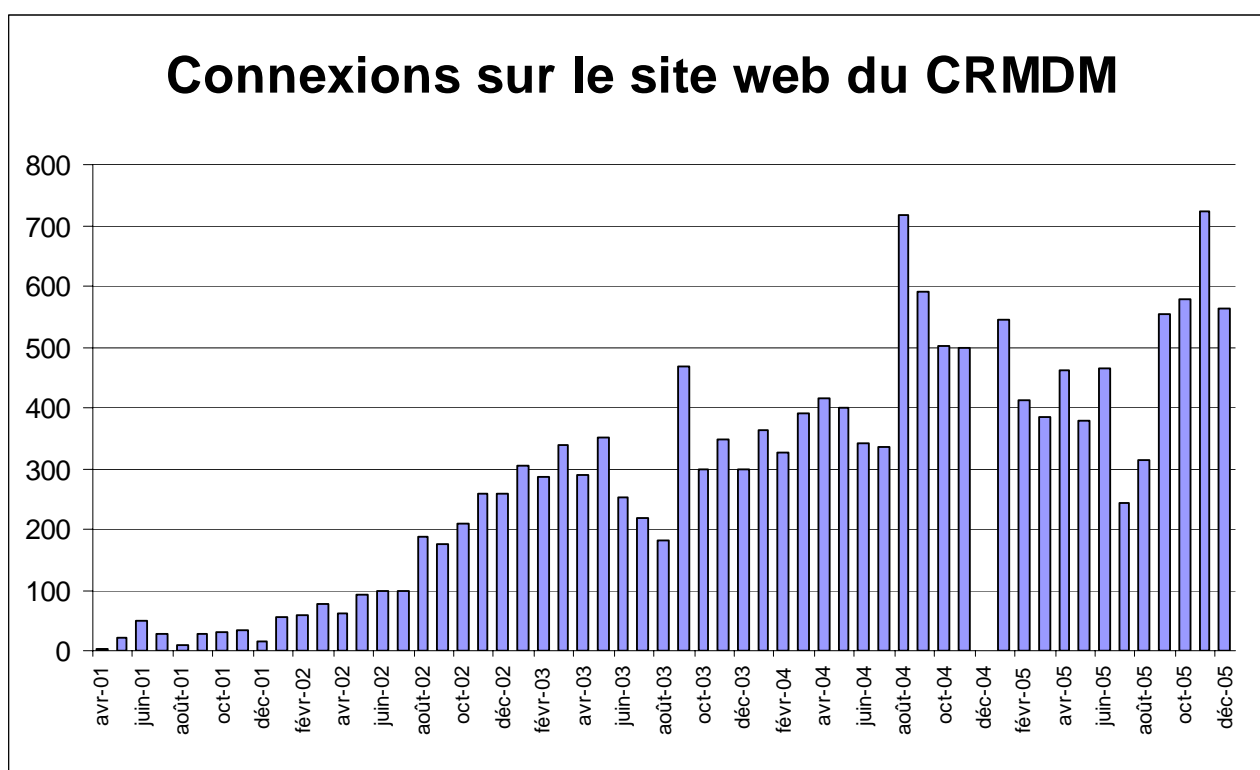
La forte implication dans la préparation du contrat de bon usage et des futurs observatoires a contraint la cellule de coordination à limiter les réunions des commissions techniques.

## 19 nouveaux travaux en 2005 (19 en 2004)

	1999	2000	2001	2002	2003	2004	2005
Fiches	0	1	7	12	16	9	8
Guides	0	1	3	2	1	1	1
Ordonnances	0	0	0	0	0	4	0
Enquêtes	0	5	5	2	7	5	10
<b>TOTAL</b>	<b>0</b>	<b>7</b>	<b>15</b>	<b>16</b>	<b>24</b>	<b>19</b>	<b>19</b>

### 5624 visites du site Internet (+ 15 % par rapport à 2004)

(4883 en 2004, 3600 en 2003, 1689 en 2002, 216 en 2001)



## Tableau récapitulatif des moyens alloués au CRMDM

	1998	2000	2001	2002	2003	2004	2005/ 2006	<b>BILAN</b>
Secrétariat	0.5				0.5			<b>1 poste</b>
Personnel médical			0.5		0.5	0.6		<b>1,6 poste</b>
Personnel médical observatoire							1	<b>1 poste à partir du 02/01/06</b>
Crédits de fonctionnement		7 622 €		7 622 €	8 227 €			<b>24 076 €</b>
Moyens non reconductibles		15 017 € (Internet)			8 024 € (Journée plénière)			

## ACTIVITES PAR COMMISSION

COMMISSION	ACTIONS REALISEES
<p><b>Anticancéreux</b></p> <p><b>LES CHAMPS D'ACTION</b></p> <ul style="list-style-type: none"> <li>• Les anticancéreux et traitements associés</li> <li>• Les dispositifs médicaux spécifiques : chambres implantables...</li> </ul>	<ul style="list-style-type: none"> <li>• Démarche budgétaire</li> <li>• Suivi régional des molécules onéreuses</li> <li>• Arrêté du 20 décembre 2004 fixant les conditions d'utilisation des anticancéreux injectables inscrits sur la liste prévue à l'article L.5126-4 du code de santé public</li> <li>• Point sur les référentiels Onco Centre : phosphonates, érythropoïétine</li> <li>• Présentation de l'OMIT</li> <li>• Grille de suivi d'anticancéreux et fiche de fin de traitement : Erbitux®</li> <li>• État des lieux des cytotoxiques en région Centre à partir du questionnaire état des lieux du contrat de bon usage</li> <li>• Enquêtes : <ul style="list-style-type: none"> <li>- Herceptin®</li> <li>- Organisation de la dispensation de la préparation et de l'élimination des anticancéreux</li> <li>- Chimiothérapie à domicile</li> </ul> </li> <li>• Fiches : <ul style="list-style-type: none"> <li>- Fiche d'utilisation hors AMM à remplir par les pharmaciens intégrés dans chaque structure de spécialités d'Onco Centre</li> </ul> </li> <li>• Document de formation pour le personnel reconstituant les cytotoxiques</li> </ul>
<p><b>Anti-infectieux</b></p> <p><b>LES CHAMPS D'ACTION</b></p> <ul style="list-style-type: none"> <li>• Anti-infectieux systémiques et locaux</li> </ul>	<ul style="list-style-type: none"> <li>• Point sur l'utilisation du Zyvoxid®</li> <li>• Fiche de bon usage : Abelcet®, Ambisome®, Cancidas®, Vfend® (conférence des pharmaciens de CHU)</li> <li>• Grille sur l'audit des pratiques en antibiothérapie</li> <li>• Présentation de l'accord cadre national relatif au bon usage des antibiotiques dans les établissements de santé</li> <li>• Bilan des consommations régionales des anti-infectieux facturés en sus des GHS : Ambisome®, Abelcet®, Vfend®, Cancidas®</li> <li>• Fiches : <ul style="list-style-type: none"> <li>- Prévention des infections chez le splénectomisé et dans l'asplénie fonctionnelle</li> <li>- Urétrite aigue purulente avec écoulement purulent</li> </ul> </li> </ul>



COMMISSION	ACTIONS REALISEES
<p><b>Douleur</b></p> <p><b>LES CHAMPS D’ACTION</b></p> <ul style="list-style-type: none"> <li>• Les médicaments opioïdes et analgésiques palier I - II - III</li> <li>• Les anesthésiques de surface</li> <li>• Les AINS (inj. et oral)</li> <li>• Dispositifs médicaux spécifiques de la douleur</li> </ul>	<ul style="list-style-type: none"> <li>• Point sur les tableaux de cotation d’activité</li> <li>• Utilisation du coxibs (Dynastat®, celebrex®)</li> <li>• Fiches <ul style="list-style-type: none"> <li>- Prise en charge de la douleur chez la femme enceinte</li> <li>- Traitement antalgique chez l’insuffisant rénal adulte</li> <li>- Equianalgésie des opioïdes par rapport à la morphine</li> <li>- Initiation d’un traitement par morphine chez l’adulte sauf chez insuffisant rénal sévère</li> </ul> </li> </ul>
<p><b>Nutrition</b></p> <p><b>LES CHAMPS D’ACTION</b></p> <ul style="list-style-type: none"> <li>• Médicaments et Dispositifs médicaux pour nutrition parentérale : acides aminés, mélanges ternaires (poches, flacons) mélanges binaires, lipides, oligoéléments, polyvitamines</li> <li>• Médicaments et Dispositifs médicaux pour nutrition entérale : Nutriments et dispositifs médicaux</li> </ul>	<ul style="list-style-type: none"> <li>• Point sur les solutés pour nutrition parentérale</li> <li>• Enquête sur les diététiciens dans les établissements de soins de la région Centre</li> <li>• Mise à jour du support d’enquête : prestataire NED</li> <li>• Journée d’information 31 mai 2005 : Dénutrition chez les personnes âgées institutionnalisées et actualités sur les CLAN</li> <li>• Guides <ul style="list-style-type: none"> <li>- Recommandations pour le bon usage de la nutrition entérale et parentérale et de l’assistance nutritionnel chez l’adulte</li> </ul> </li> </ul>
<p><b>Immunoglobulines</b></p> <p><b>LE CHAMP D’ACTION</b></p> <ul style="list-style-type: none"> <li>• Médicament</li> </ul>	<ul style="list-style-type: none"> <li>• Synthèse consommations de l’année 2004</li> <li>• Mise en commun des référentiels utilisés</li> <li>• Perspectives nouvelles</li> </ul>

GROUPE DE TRAVAIL	ACTIONS REALISEES
<p><b>Informatisation</b></p> <p><b>LES CHAMPS D’ACTION</b></p> <ul style="list-style-type: none"> <li>• Informatisation des circuits d’information intra et extra hospitalier</li> </ul>	<ul style="list-style-type: none"> <li>• Fiabilisation des transferts de données entre établissements : quels besoins, quels moyens à mettre en œuvre ?</li> <li>• Informatisation du circuit du médicament dans les établissements de la région Centre : partage des expériences, aide à l’élaboration d’un cahier des charges</li> </ul>

# **OBJECTIFS 2006**

## **S'adapter à la circulaire d'application du décret**

La circulaire d'application préconise la mise en place en région d'une structure d'appui, d'expertise et d'observation : OMÉDIT (Observatoire des Médicaments, des Dispositifs médicaux et des Innovations Thérapeutiques).

Le CRMDM se superpose à cette structure Observatoire régional. Le CRMDM prend désormais le nom d'Observatoire régional.

Élargissement de la composition du bureau permanent aux représentant de l'URCAM.

## **Consolider l'Observatoire**

- Recrutement d'un agent pour développer les activités d'observatoire.

Sur le budget observatoire a été recruté un agent avec une double formation.

Son rôle :

- Extraire des données avec analyse statistique
- Présentation des résultats sous forme adaptée à la bonne compréhension, par établissement – (type d'établissement) et par département et pour la région par type de produit et par produit.
- Amélioration et mise à jour du site internet

## **La mesure « d'expertise et d'appui » auprès de l'ARH pour le suivi des contrats**

- Élaboration d'un modèle de rapport d'étape

## **Automatisation des collectes de données**

- Collaboration avec les informaticiens du serveur de Blois

## **Informer - former**

- 2 journées régionales à prévoir sur le suivi des contrats
- Diffusion des référentiels et mise en place de référentiels régionaux en attendant les référentiels nationaux

## **Aider les établissements dans leurs engagements**

- Fiche de non-conformité
- Règlement intérieur COMEDIMS

# ANNEXES

## Communication orales et écrites

### ▪ Communications orales

#### Annick Rouleau

- Gestion des pharmacies hospitalières – Paris : 17 janvier 2005 (COURS)
  - Régionalisation de la politique du médicament et des dispositifs médicaux stériles
- Aventis – Poitiers : 18 janvier 2005
  - Rôle du CRMDM région Centre dans le contrat de usage
- CNEH – 19 janvier 2005 :
  - Missions et rôles de la COMEDIMS
  - COMEDIMS et projet de décret relatif au contrat de bon usage
  - La régionalisation de la politique des médicaments et des dispositifs médicaux
  - Les OMIT
  - Le CRMDM
- Lilly – 21 janvier 2005 : Rôle du CRMDM région Centre dans le contrat de bon usage
- JAZZ – Sorrente : 28 janvier 2005
  - Tarification à l'activité – le contrat de bon usage
- HOPIPHARM – La Rochelle : 11 mai 2005 :
  - Comment le décret permettra-t-il de sécuriser le circuit du médicament ?
- UFR faculté de pharmacie de Tours : 20 mai 2005 (COURS)
  - Missions et rôles de la COMEDIMS
  - Le contrat de bon usage
  - La régionalisation de la politique des médicaments et des dispositifs médicaux
  - Le CRMDM
- AFMHA - Toulouse : 27 mai 2005 :
  - Missions et rôles de la COMEDIMS
  - Le contrat de bon usage
  - Le CRMDM
- APHROC – Clermont Ferrand : 31 mai 2005
  - Missions et rôles de la COMEDIMS
  - La régionalisation de la politique des médicaments et des dispositifs médicaux
  - Le CRMDM
  - Le contrat de bon usage
- ARH Poitou Charente ARH du Centre - Poitiers : 23 juin 2005
- CNEH – 17 juin 2005
  - Missions et rôles de la COMEDIMS
  - La régionalisation de la politique des médicaments et des dispositifs médicaux
  - Le CRMDM
  - Le contrat de bon usage
- BMS – Nice : 28 juin 2005
  - Réforme hospitalière – politique régional : une réalité

- Lille : 8 septembre 2005
  - Expérience du CRMDM en région Centre
- APHROC – Limoges : 15 septembre 2005
- APHROC (36<sup>ème</sup> journée) – Bourges : 4 octobre 2005
  - Contrat de bon usage : situation en région Centre
- 2<sup>ème</sup> journée thématique pharmaciens hospitaliers – Le Cannel : 13 octobre 2005
  - Les Observatoires : retours d'expériences et perspectives en région Centre
- URCAM – Orléans : 26 octobre 2005
  - Le CRMDM
- AFHMA – Pontoise : 8 novembre 2005
  - Le contrat de bon usage en région Centre
- COMEX – Orléans : 24 novembre 2005
  - Le contrat de bon usage
- IFCS – Tours : 7 décembre 2005
  - La politique nationale et régionale du médicament à l'hôpital

### [Annick Rouleau – Paule Kujas](#)

- 2<sup>ème</sup> journée thématique pharmaciens hospitaliers – Le Cannel : 13 octobre 2005
  - Les Observatoires : retours d'expériences et perspectives en région Centre

### [Isabelle Crenn-Roncier](#)

- Réseau Oncologie Hématologie : 28 janvier 2005
  - Contrat de bon usage
- 1<sup>ère</sup> rencontre réseau Onco 28 : 3 décembre 2005
  - Thérapies ciblées vers l'adjuvant dans le sein
- GSK – DOM TOM : 15 décembre 2005
  - La pharmacie hospitalière et les réformes – contrat de bon usage – le comité régional du médicament : l'exemple de la région Centre

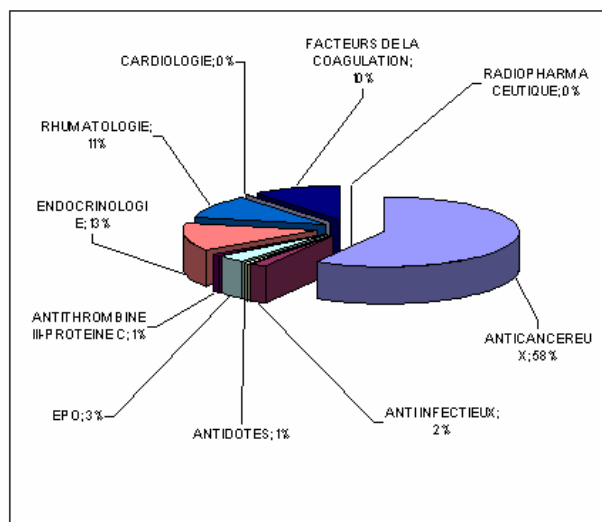
#### ▪ Communication écrite

- HOIPHARM – La Rochelle : 10 – 12 mai 2005
  - Poster : Mise en place d'un arbre décisionnel de prescription et de dispensation des produits innovants et coûteux (P. KUJAS – A. ROULEAU)

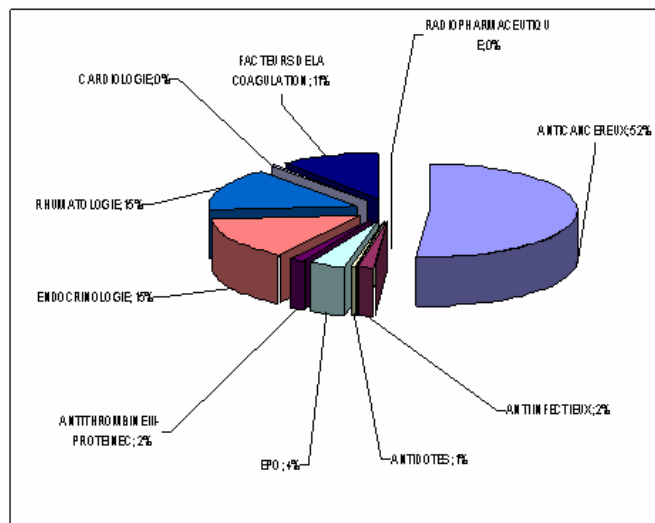
# ANNEXE 1

## Analyse des consommations des médicaments facturés en sus des GHS

### 1. Répartition en % par famille des molécules remboursés en sus des GHS (hors ét. Privés)



**2005**

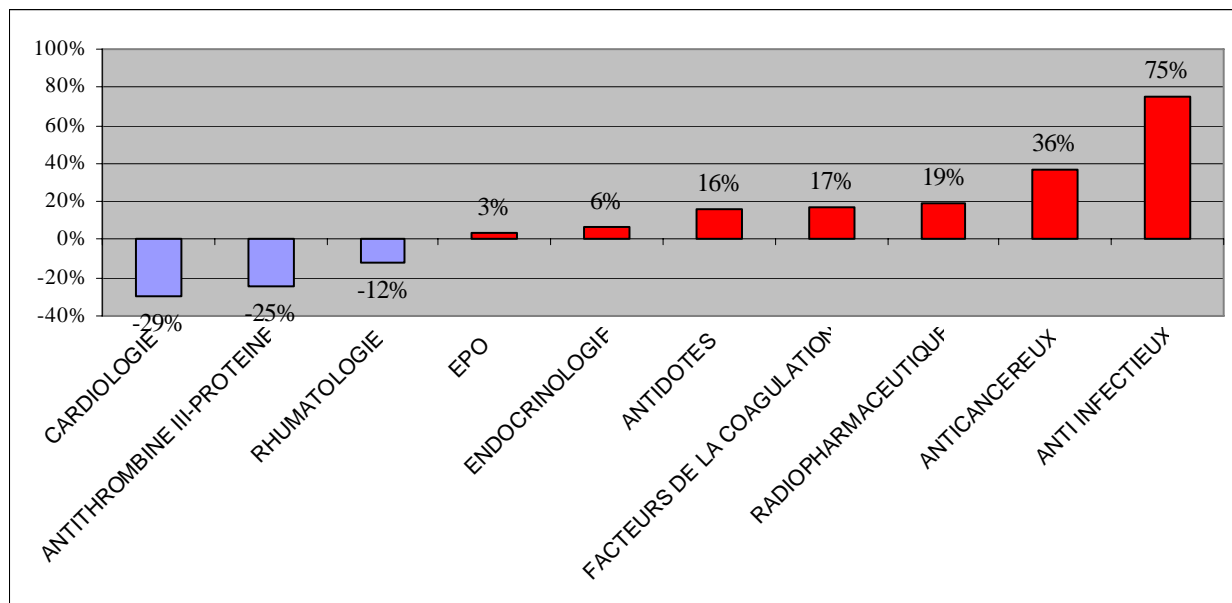


**2004**

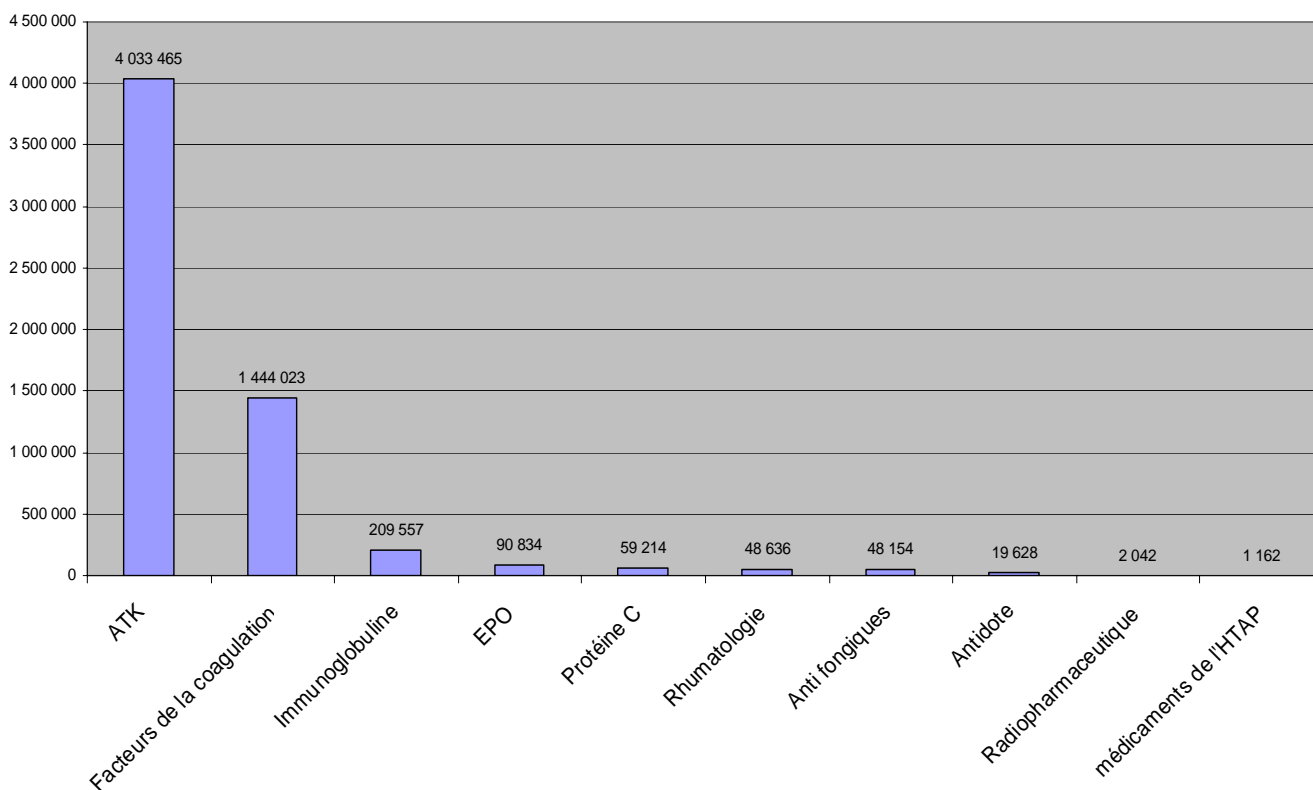
### 2. Comparaison 2004/2005 des consommations par famille des molécules remboursés en sus des GHS (hors ét. privés)

	Consommations en Euro Année 2005	Consommations en Euro Année 2004	% évolution 2004/2005
ANTI INFECTIEUX	831 868	474 913	<b>75 %</b>
ANTICANCEREUX	21 556 966	15 809 159	<b>36 %</b>
RADIOPHARMACEUTIQUE	30 057	25 283	<b>19 %</b>
FACTEURS DE LA COAGULATION	3 867 291	3 315 758	<b>17 %</b>
ANTIDOTES	227 362	196 163	<b>16 %</b>
ENDOCRINOLOGIE et IMMUNOGLOBULINES	4 749 592	4 486 406	<b>6 %</b>
EPO	1 230 797	1 193 125	<b>3 %</b>
RHUMATOLOGIE	4 049 075	4 625 687	<b>-12 %</b>
ANTITHROMBINE III-PROTEINE C	400 488	531 443	<b>-25 %</b>
CARDIOLOGIE	69 238	98 158	<b>-29 %</b>
<b>Total</b>	<b>36 943 495</b>	<b>30 637 937</b>	<b>21 %</b>

### 3. Evolution des dépenses 2004/2005 en % par famille des molécules remboursés en sus des GHS



### 4. Montant en € des molécules par famille nouvellement utilisées en 2005

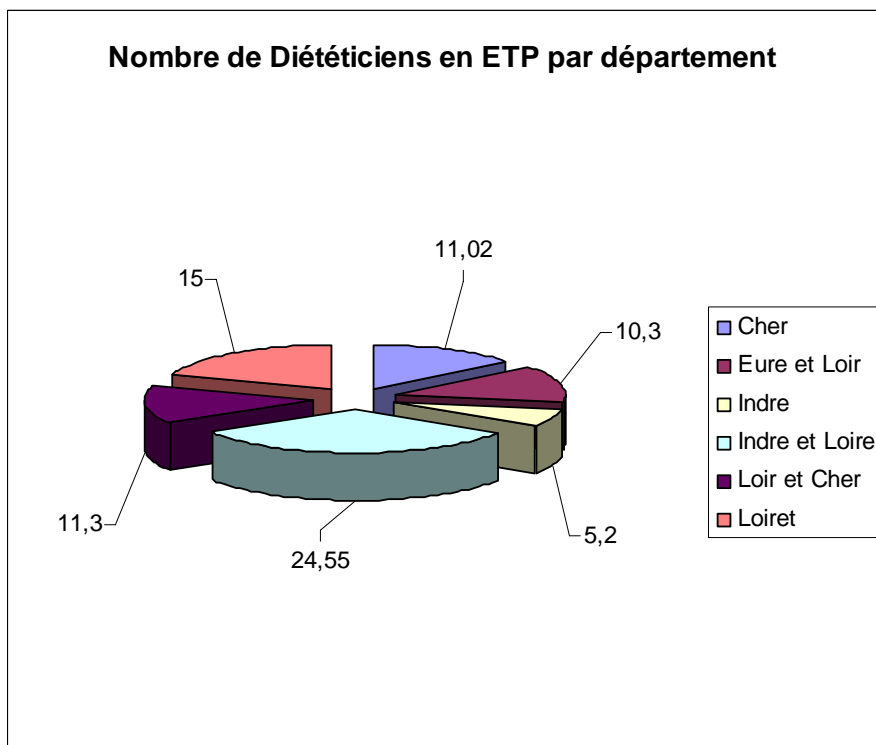
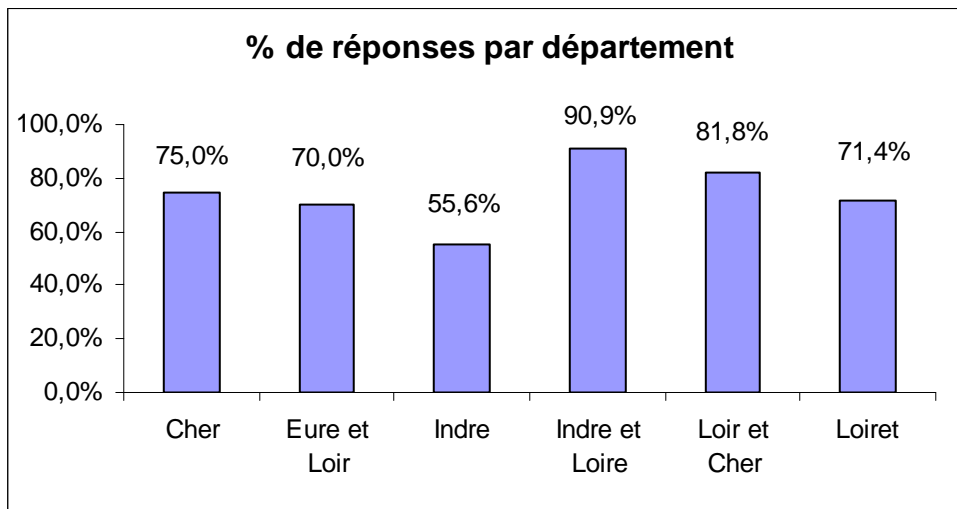


Montant total nouvelles molécules : 5 956 714 (16%)

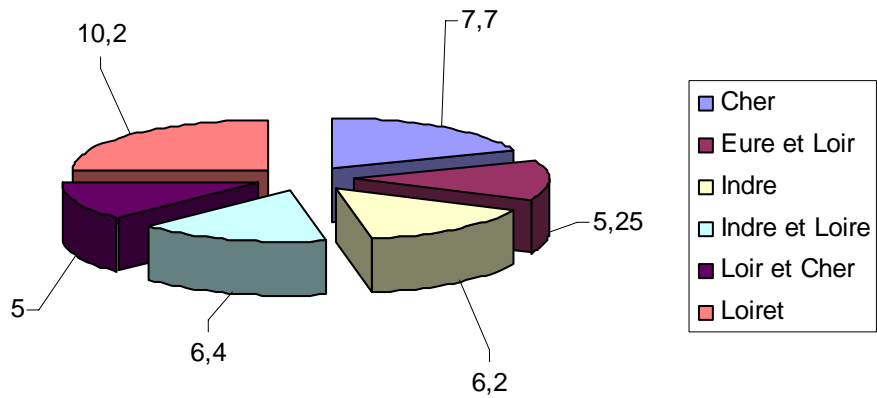
Montant total molécules T2A : 36 943 995

## ANNEXE 2

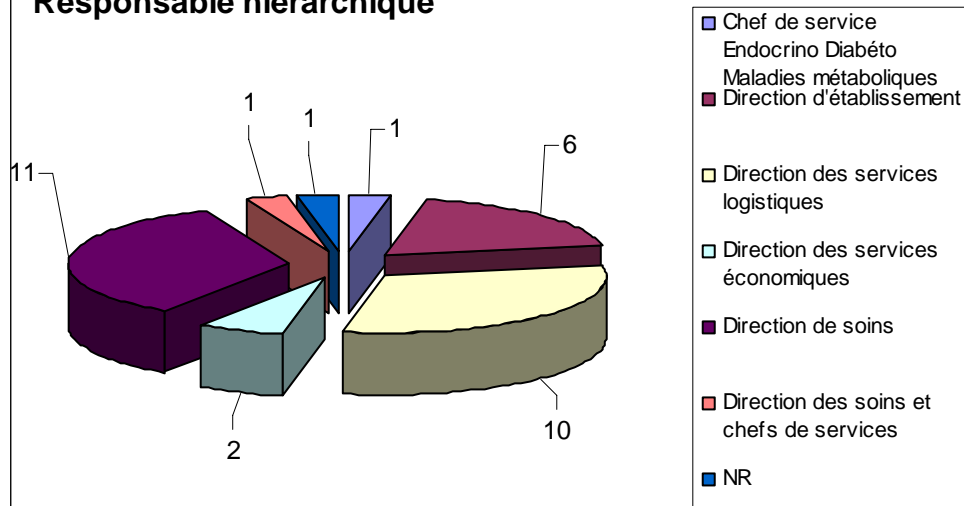
### Évaluation des besoins en diététicien dans les différents établissements de la région Centre et leur rôle



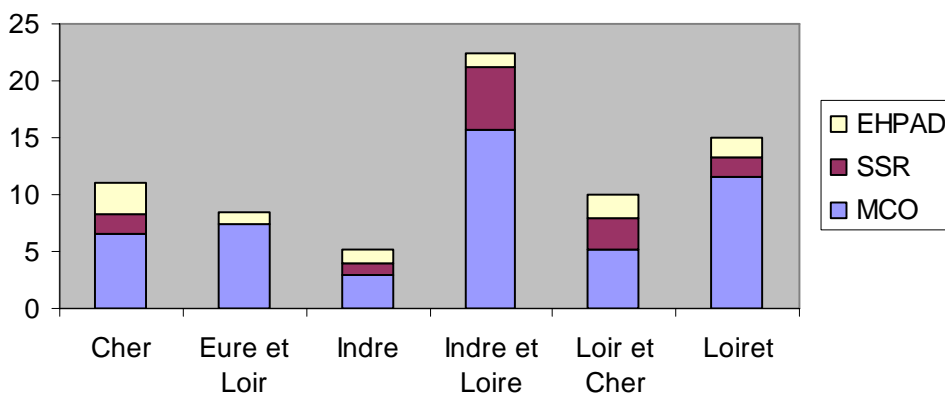
### Besoin en ETP par département



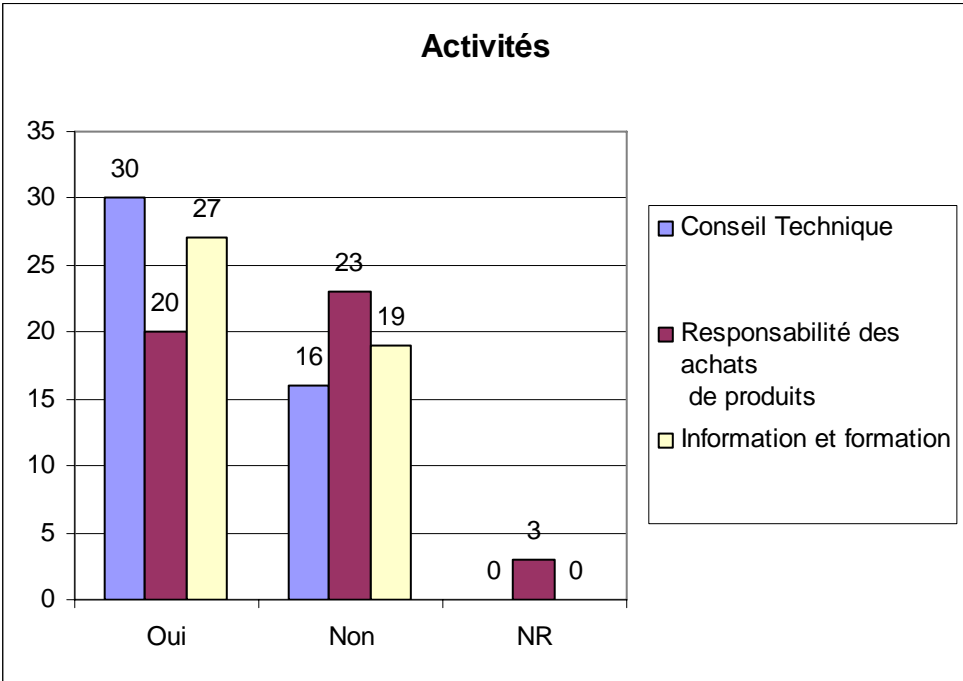
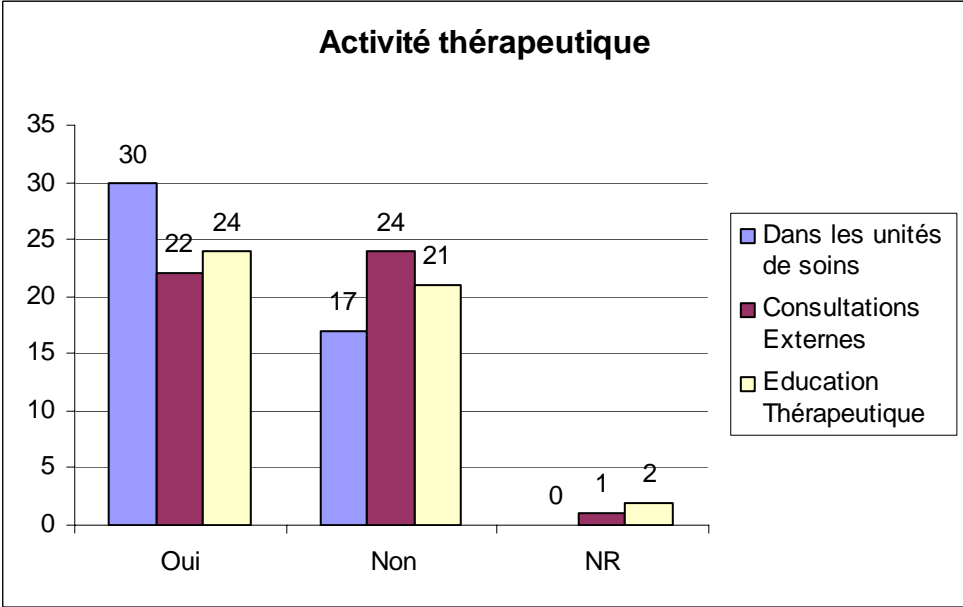
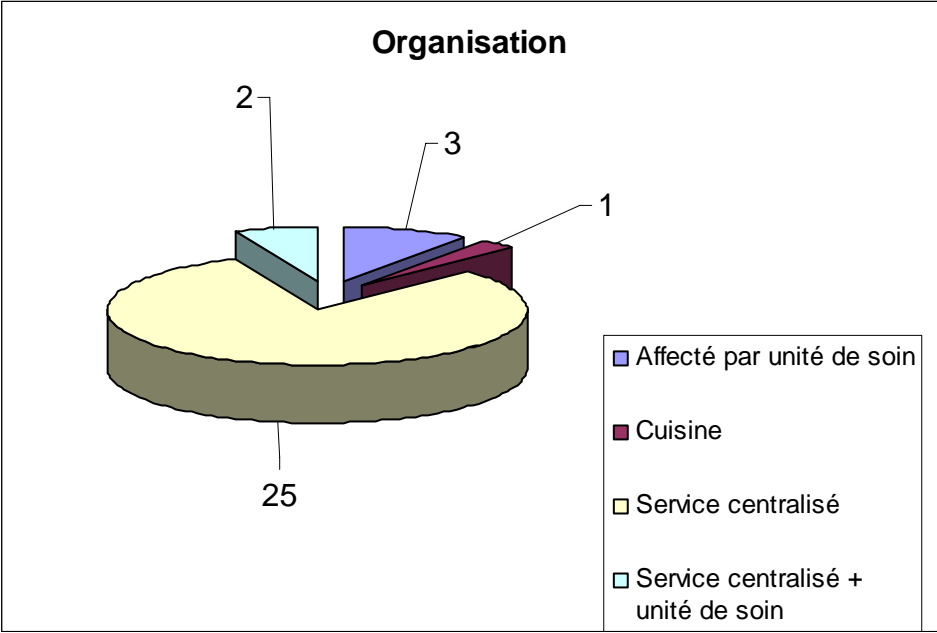
### Responsable hiérarchique



### Répartition des postes de diététiciens par département







## ANNEXE 3

### Résultats enquête Etat des lieux – Contrat de bon usage

Nombre de questionnaires envoyés : **98**

Nombre de réponses reçues : **70** (dont 2 réponses pour la Clinique de la Maison Blanche à Vernouillet 28)

- 26 établissements privés
- 44 établissements publics

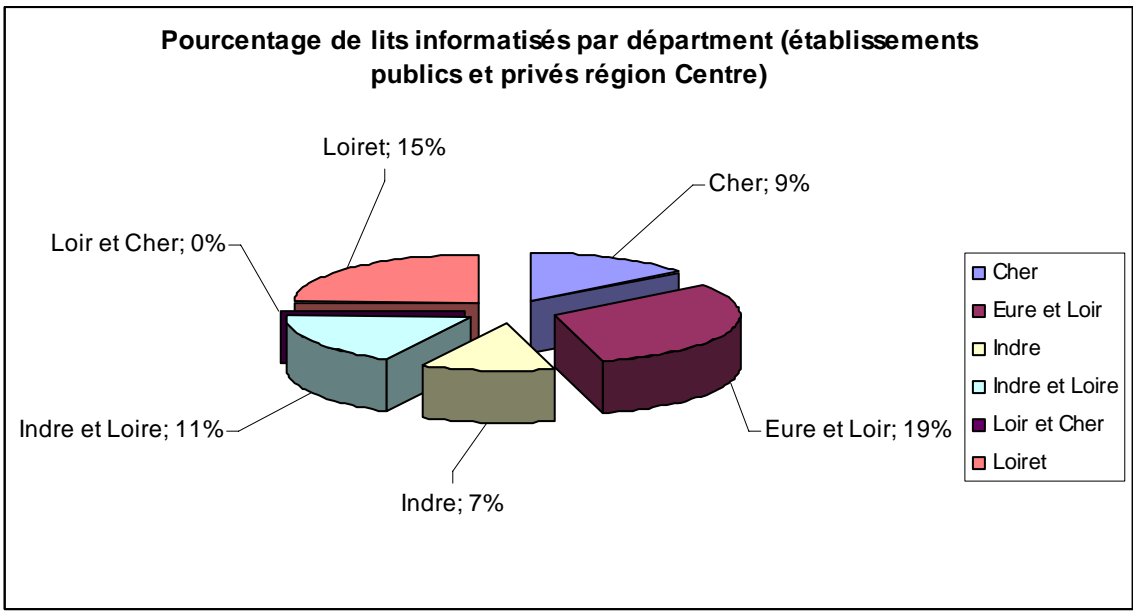
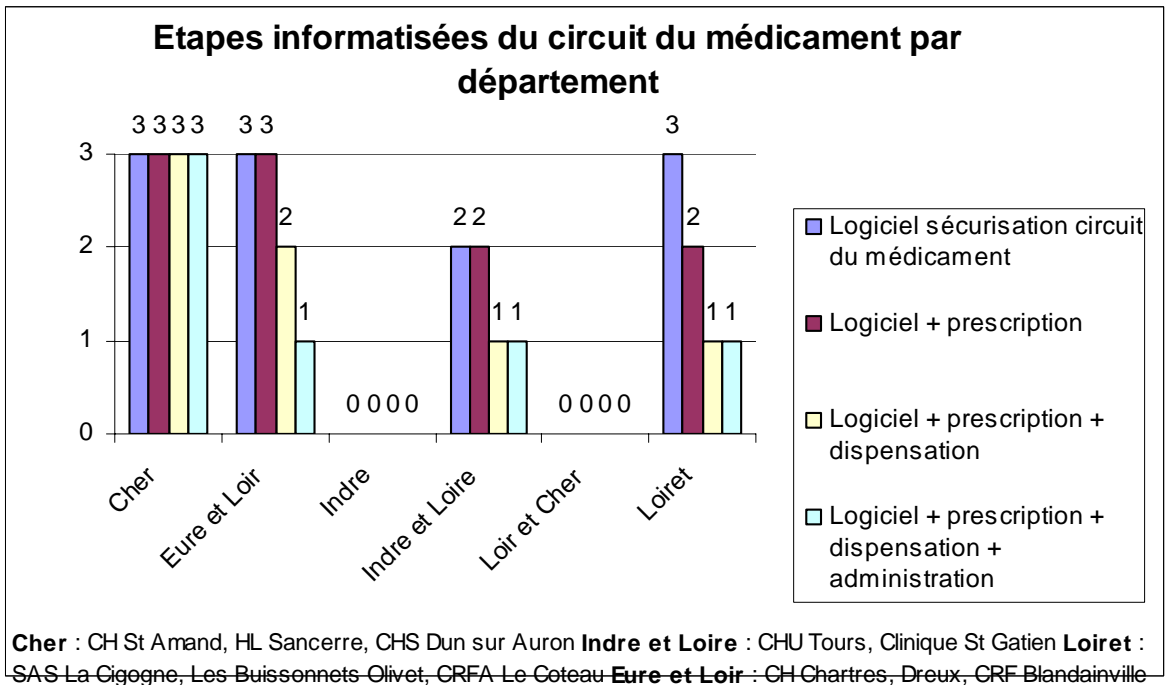
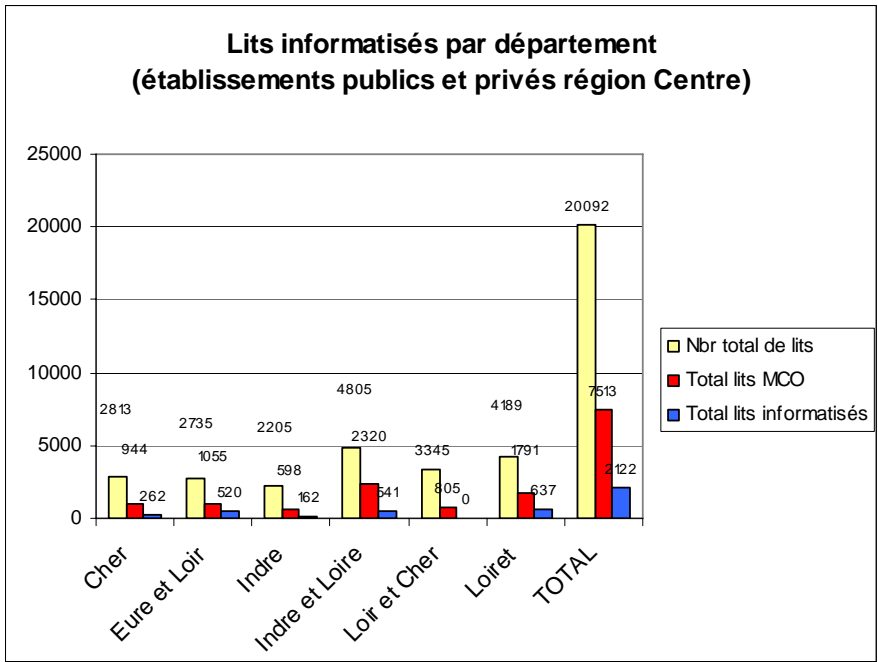
Département	Nbr établissements ayant répondu publics/privés	Nbr lits MCO
18	7	944
28	11	1055
36	9	598
37	17	2320
41	10	805
45	16	1791
		7513

**22 logiciels** de gestion des stocks de produits pharmaceutiques différents utilisés sur toute la région Centre

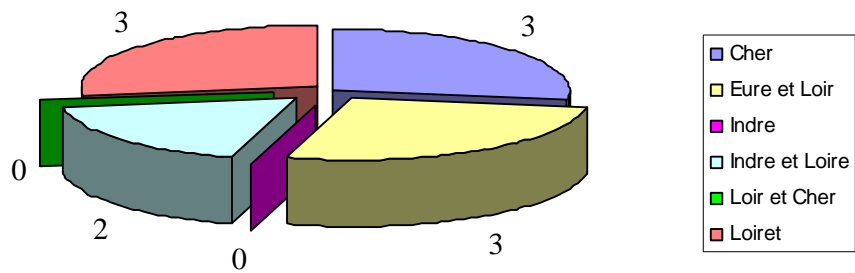
Nombre de non réponses : **29**

- 17 privés
- 11 publics
- + entraide coopérative

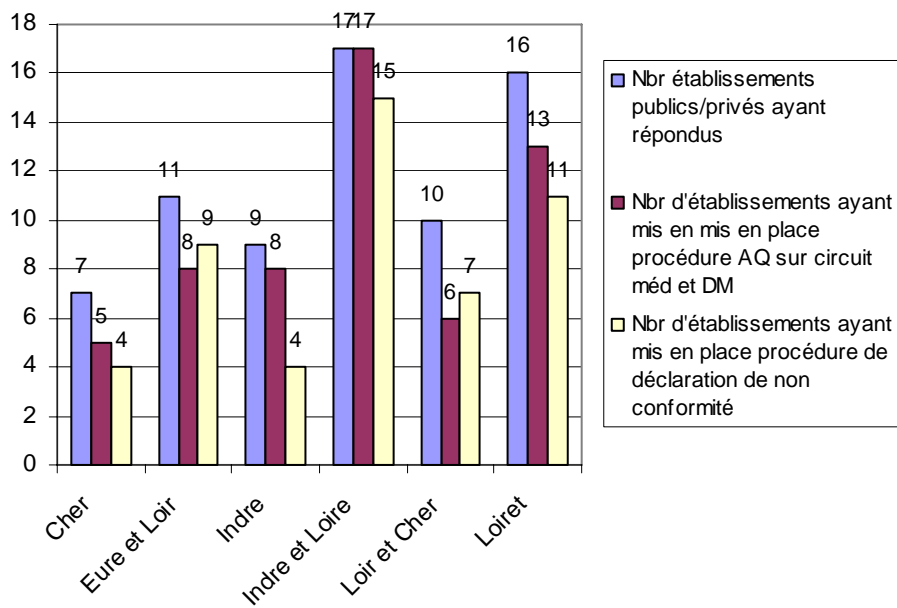
Clinique Marie Immaculée	BOURGES	Privé	18
Maison de Repos et de Convalescence "Jeanne de France"	FUSSY	Privé	18
Maison de Repos et de Convalescence Le Blaudy	SAINT DOULCHARD	Privé	18
C.A.L.M.E.	ILLIERS COMBRAY	Privé	28
Clinique ND de Bon Secours	CHARTRES	Privé	28
Clinique "Les Sorbiers"	CHATEAUDUN	Privé	28
Clinique St François	MAINVILLIERS	Privé	28
La Boissière Convalescence	NOGENT LE PHAYE	Privé	28
Clinique Saint François	CHATEAUROUX	Privé	36
Clinique du Boischaud	LA CHATRE	Privé	36
Clinique Jeanne d'Arc	CHINON	Privé	37
SA "Le Côteau"	VILLANDRY	Privé	37
Clinique Diététique Claude de France	BLOIS	Privé	41
Polyclinique de Blois	BLOIS	Privé	41
Maison de repos et de convalescence "Domaine de Longuève"	FLEURY LES AUBRAIS	Privé	45
1Polyclinique Jeanne d'Arc	GIEN	Privé	45
Polyclinique des Longues Allées	ST JEAN DE BRAYE	Privé	45
Centre hospitalier	CHATEAUDUN	Public	28
Centre départemental "Les Grands Chênes"	CHATEAUROUX	Public	36
Centre "Le Clos St Victor"	JOUE LES TOURS	Public	37
Centre départemental Louis Sevestre	LA MEMBROLLE/CHOISILLE	Public	37
Centre de rééducation fonctionnelle neurologique	LA MEMBROLLE/CHOISILLE	Public	37
Centre médical "Les Pins"	LAMOTTE BEUVRON	Public	41
Hôpital local	MONTRICHARD	Public	41
Hôpital Saint Jean	BRIARE	Public	45
Maison de Convalescence "Les Sablons"	CHECY	Public	45
L'ADAPT CMPR	OUZOUER LES CHAMPS	Public	45
Hôpital local	SULLY/LOIRE	Public	45
Entraide Coopérative	AZAY LE RIDEAU		37



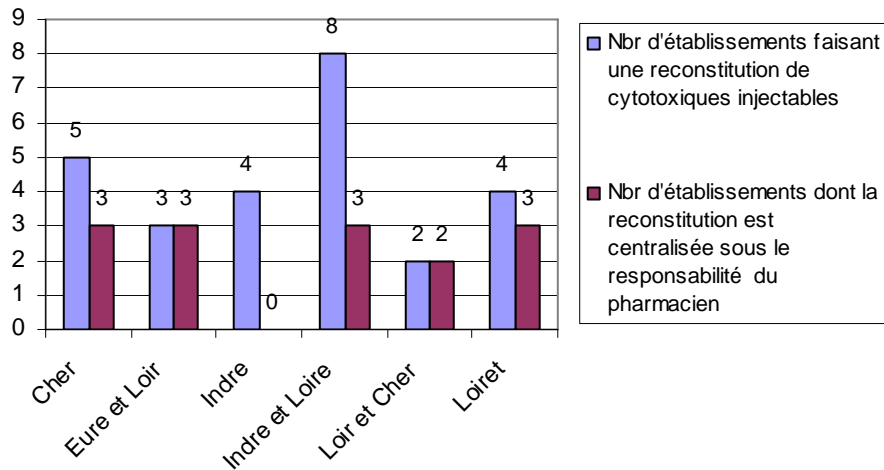
### Etablissements publics/privés équipés d'un logiciel de sécurisation par département en région Centre



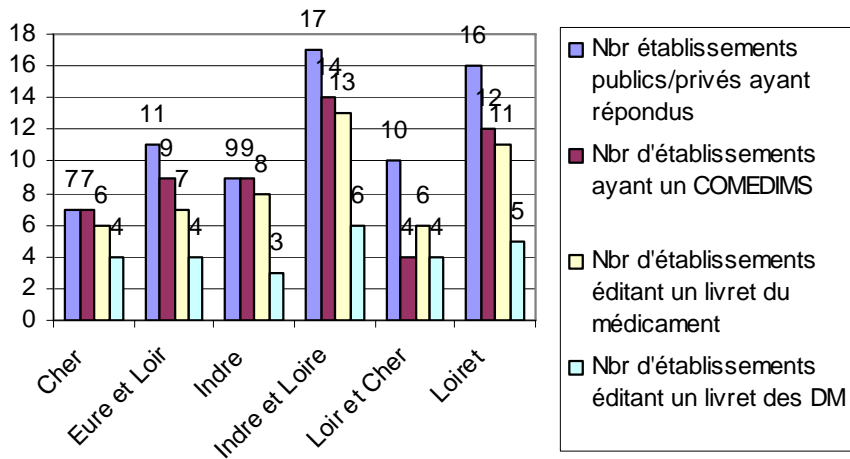
### Système d'assurance qualité et circuit des médicaments et des produits et prestations



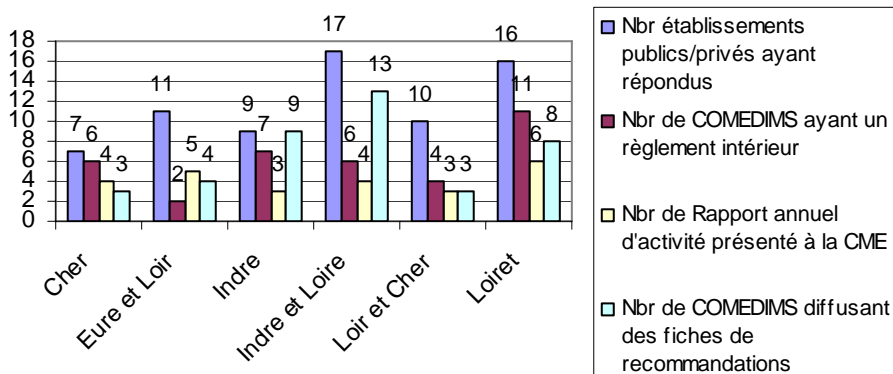
### Centralisation de la préparation des cytotoxiques



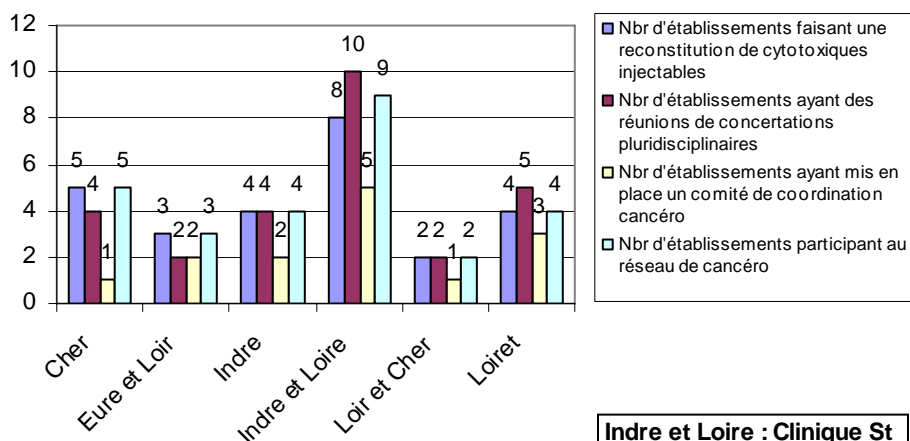
### Développement des pratiques pluridisciplinaires COMEDIMS



### Développement des pratiques pluridisciplinaires COMEDIMS (2)



## Développement des pratiques pluridisciplinaires CANCEROLOGIE



**Indre et Loire : Clinique St Gatien et Clinique du Parc  
ainsi que Loiret : Clinique**

## Prescription des médicaments innovants et coûteux facturés en sus des GHS établissements MCO

