

GIOTRIF® afatinib

PRESCRIPTION ET DELIVRANCE



Ce médicament est prescrit et renouvelé par votre **médecin hospitalier spécialiste en oncologie**.

Il est disponible dans les **pharmacies de ville**.



Lorsque vous quittez votre domicile, pensez à prendre vos ordonnances. Pour un meilleur suivi, faites activer votre dossier pharmaceutique auprès de votre pharmacien.



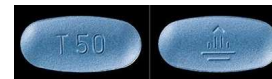
Ne jetez pas les boîtes entamées ni les comprimés restants dans votre poubelle. Merci de les rapporter à la pharmacie.

Votre pharmacien peut vous aider dans la prise de votre traitement, veuillez lui rapporter vos boîtes et comprimés non utilisés lors du renouvellement suivant.

PRESENTATIONS ET CONSERVATION

Quatre présentations sont disponibles sous la forme de boîte de 28 *comprimés pelliculés* :

20 mg (1983,26 €) 30 mg (1983,26 €) 40 mg (1983,26 €) 50 mg (1983,26 €)



Conservez ce médicament à l'abri de l'humidité et à une **température inférieure à 25°C**.
Gardez-le hors de la vue et de la portée des enfants.

MODE D'EMPLOI

La dose est strictement personnelle et peut être modifiée au cours du traitement par votre médecin spécialiste. La dose habituelle est de : **40 mg 1 fois/j**.

Le bon suivi du mode d'emploi est nécessaire à l'efficacité de votre traitement.

Les comprimés de GIOTRIF® sont à avaler **sans nourriture** avec un **grand verre d'eau en une prise par jour une heure avant, ou trois heures après un repas. Essayez de les prendre chaque jour à la même heure.**



Si vous ne pouvez pas avaler le comprimé, vous pouvez le disperser dans un grand verre, remuez avec une cuillère puis buvez sans attendre. Votre pharmacien ou médecin peut vous aider.



Les comprimés ne doivent ni être écrasés, ni coupés ou croqués.

INTERACTIONS MEDICAMENTEUSES



Ce médicament peut interagir avec d'autres médicaments, plantes ou tisanes.

Par exemple, il faut éviter la prise du **millepertuis (*Hypericum perforatum*)** sous toutes ses formes (gélule, résine, tisane, gouttes...)



N'hésitez pas à préciser à votre médecin, les médicaments, plantes ou tisanes (avec ou sans ordonnance) que vous prenez ou que vous souhaitez prendre.

En cas de doute, demandez conseil à votre pharmacien

Ne soyez pas inquiet à la lecture de ces effets, il est possible que vous n'en éprouviez aucun.

EFFETS INDESIRABLES	PREVENTION	CONDUITE A TENIR
Diarrhée	Evitez le café, les boissons glacées, le lait, les fruits et légumes crus, les céréales, le pain complet et l'alcool.	Suivez la prescription médicale contre la diarrhée. Buvez si possible 2 litres par jour (eau, thé, tisanes, bouillons, boissons gazeuses) et privilégiez les féculents (riz, pâtes...), les carottes cuites et les bananes. Prévenez votre médecin dès les premiers signes persistants.

EFFETS INDESIRABLES	PREVENTION	CONDUITE A TENIR
Inflammation de la bouche	Evitez les aliments acides, épicés et irritants. Utilisez une brosse à dents souple, un dentifrice doux (sans menthol) et un bain de bouche sans alcool.	En cas d'apparition de douleurs diffuses dans la bouche ou de brûlure : contactez votre médecin.
Eruptions et sécheresse cutanées	Préférez un savon doux sans alcool et un agent hydratant. Evitez les expositions prolongées au soleil, utilisez une protection solaire écran total. Possibilité d'une prévention par antibiothérapie.	En cas de symptômes persistants ou gênants, prévenez le médecin. Des traitements médicaux peuvent vous soulager.
Inflammation et infection du pourtour des ongles	Evitez de vous ronger les ongles. Limitez le contact avec de l'eau. Evitez ou limitez les produits de manucures	Effectuez une toilette soignée des ongles par un lavage des mains à l'eau et au savon, en insistant sur le pourtour des ongles et en évitant de frotter trop fort. Veillez à bien sécher le pourtour des ongles. En cas de symptômes persistants ou gênants, prévenez le médecin. Des traitements médicaux peuvent vous soulager.
Diminution de l'appétit	Prenez plusieurs petites collations par jour (aliments que vous aimez), mangez lentement, buvez beaucoup.	Privilégiez les aliments à fort pouvoir calorique : ajouter du beurre, de l'huile, de la crème fraîche, du fromage râpé, du miel... Demandez les conseils d'une diététicienne. En cas de perte de poids, parlez-en avec votre médecin.
Saignement de nez		Prévenez votre médecin. En cas de saignement de nez, penchez la tête en avant en exerçant une légère pression sur vos narines

Des sensations de brûlures à la miction, fièvre, brûlures d'estomac peuvent survenir pendant le traitement, n'hésitez pas à en parler avec votre médecin.



Si vous ressentez des **effets non mentionnés**, n'hésitez pas à en parler à votre prescripteur, généraliste ou pharmacien.

QUELQUES CONSEILS



Contactez rapidement le médecin en cas de :

- Irritation ou inflammation de l'œil.
- Essoufflement anormal, toux, fièvre, difficultés à respirer, troubles cardiaques
- Gonflement, rougeur et douleur de la paume des mains et de la plante des pieds.



N'arrêtez jamais le traitement ou ne modifiez jamais le rythme d'administration sans avis du médecin prescripteur.

En cas d'oubli d'une prise de **moins de 16 heures** (ou bien s'il reste plus de 8 heures par rapport à votre dose suivante) prenez la dose



En cas d'oubli d'une prise de **plus de 16 heures** (ou bien s'il reste moins de 8 heures par rapport à votre dose suivante), ne prenez pas la dose manquée. La dose suivante sera prise à l'heure habituelle, le lendemain. Merci de le noter dans votre carnet de suivi.



Evitez l'exposition prolongée au soleil et protégez-vous si vous devez le faire.



Ce médicament contient du **lactose**. En cas d'intolérance (ballonnements, douleurs ou crampes abdominales, diarrhée ou constipation, troubles de la concentration), contactez votre médecin.

REMARQUES