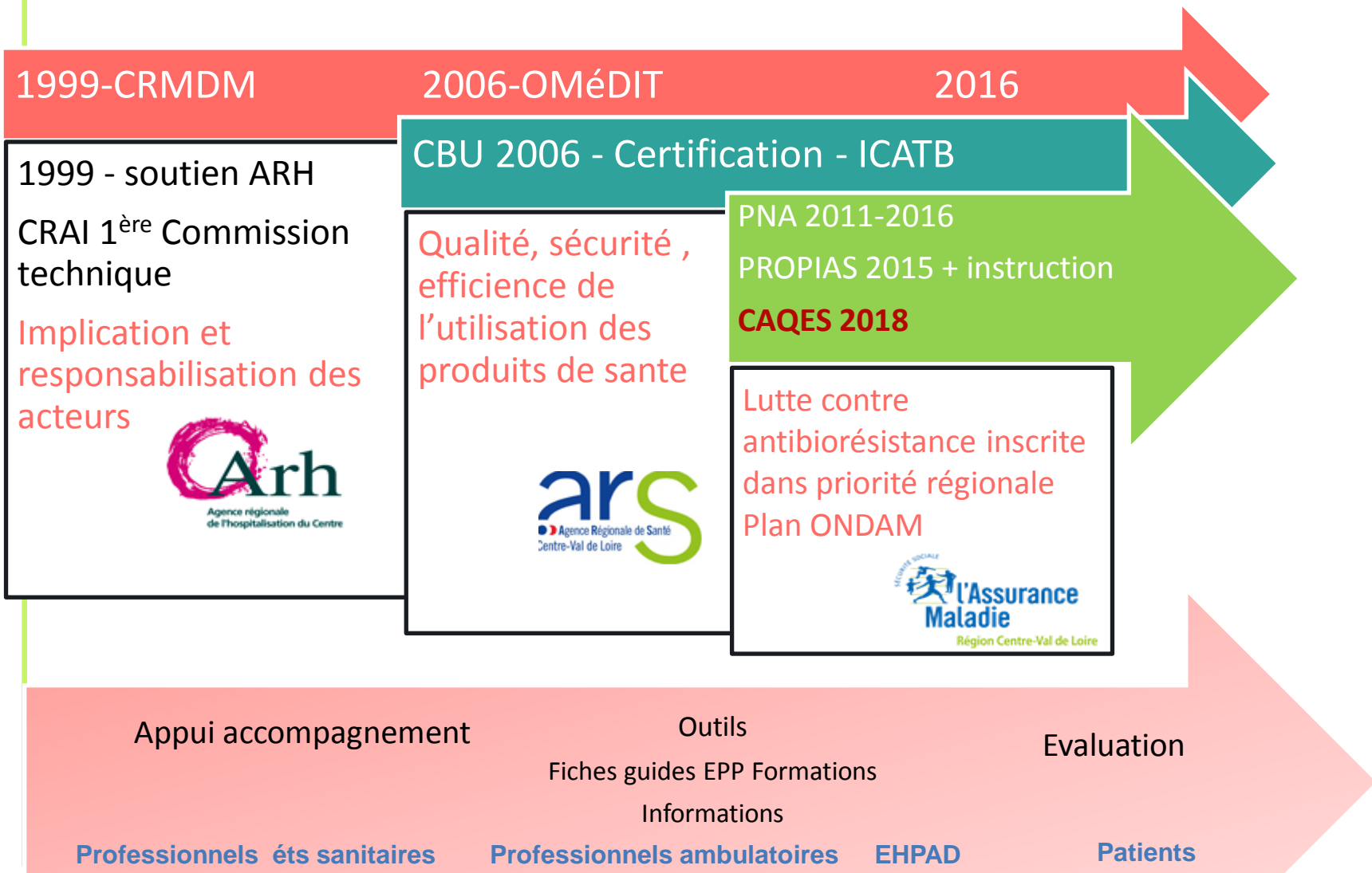


La lutte contre l'antibiorésistance en région Centre Val de Loire 20 ans déjà ! Quelles priorités pour la suite ?

F Bastides - S Provôt - pilotes de la CRAI

Une histoire ancienne, de nouveaux leviers, de nouveaux acteurs mais un même effecteur : la CRAI



Une histoire ancienne, de nouveaux leviers, de nouveaux acteurs mais un même effecteur : la CRAI

1999-CRMDM

2006 - OMÉDIT

2014 COPIL ARS-AM

2016

Gestion patrimoniale des anti-infectieux

Concept de bon et de moindre usage des anti-infectieux

Co pilotage 2 infectiologues - 1 pharmacien (CHU de Tours – CHR Orléans)
20 membres actifs

Evaluation régionale des pratiques

Suivi des consommations intra hospitalières, depuis 2006, par type d'activité, à champ constant d'établissements MCO

Formations

Travaux inter commissions

2012 : 10 engagements de la CRAI dans le PNA 2011-2016

2014 : 1^{ère} journée régionale des référents en ATB

Travail en réseau - Mutualisation des outils

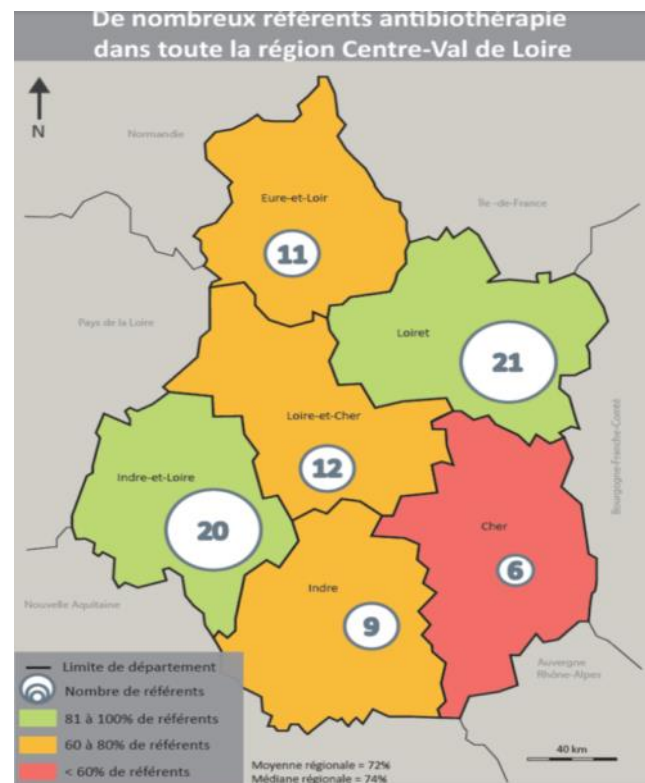
2015 : 7 priorités régionales pour diminuer les non indications d'antibiothérapie et les prescriptions d'antibiotiques à forte pression de sélection en région Centre Val de Loire sur tout le parcours de soin dans une démarche collective (URPS, AM, ARS, ARLIN)

Actions réalisées par la CRAI et l'OMéDIT

- Mise en œuvre du conseil en antibiothérapie pour la partie sensibilisation et diffusion d'informations et de recommandations de bonnes pratiques, éclairées par les analyses régionales des consommations d'antibiotiques (**57 documents, 4 EPP, ...**)
- Négociation de prix régionale (remise de 20%) pour **Antibiogarde**
- Animation du réseau des référents en antibiothérapie des établissements sanitaires
 - 5 journées de formation
 - Annuaire régional (79 référents - ROR)
 - Lettres d'info
- Suivi consos

Actions réalisées par le Copil

- Vaccination antipneumococcique

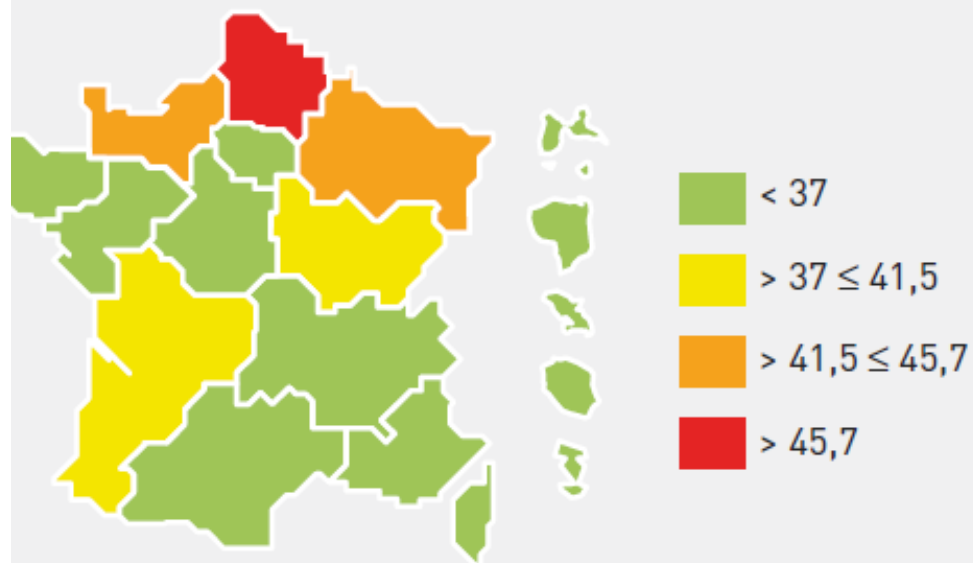


Mesures d'impact

EN VILLE

Prescription d'antibiotiques /100 patients
de 16 à 65 ans sans affection de longue
durée (ALD), décembre 2016

Source : Assurance maladie



CONSOMMATION D'ANTIBIOTIQUES ET
RÉSISTANCE AUX ANTIBIOTIQUES EN
FRANCE :

SOYONS CONCERNÉS, SOYONS
RESPONSABLES !

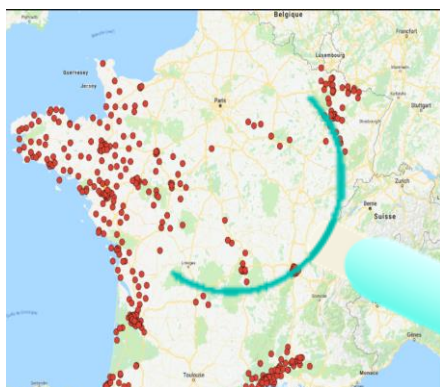
Novembre 2017

Parce que les enjeux d'une juste prescription sont à tenir dans la durée et par tous

Accompagnement et suivi des pratiques de prescriptions hospitalières (à champ constant)

- Fiches de bon usage
- Ordonnances type / innovation
- Suivi annuel consommations
 - collecte ATIH pour intra GHS et rétrocession
 - Pmsi si inscrit sur liste en sus

Suivi des résistances difficile et peu fiable actuellement

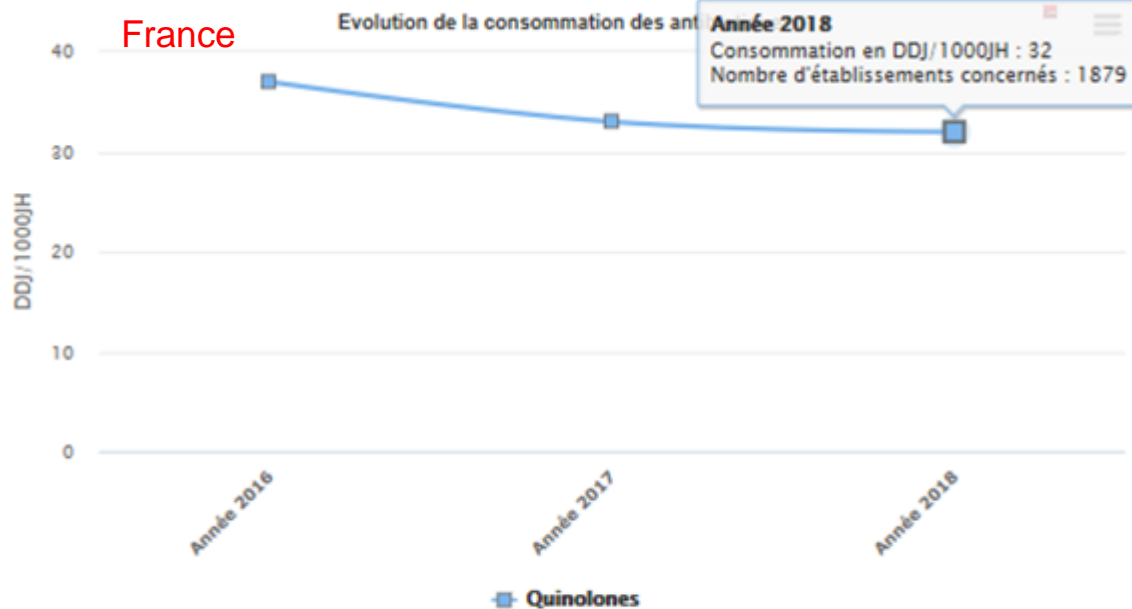


Evaluation du bon usage

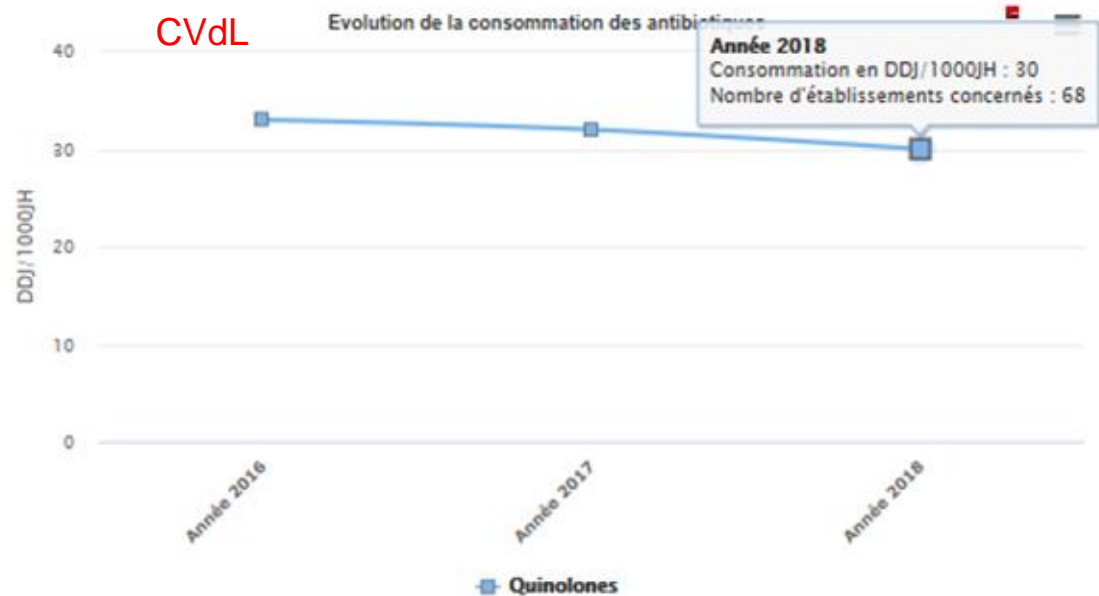
- Benchmark consommations
 - Liste en sus via pmsi (France/ région/établissement)
 - Dépenses, Hors référentiels, GHM, ..
 - Intra GHS et Rétrocession via collecte OMéDIT CVdL ATIH (région/établissement/activité)
 - PHEV via Assurance Maladie
- EPP
- Observatoires, ...

QUINOLONES

Source consores (2016 à 2018)
69 êts région Centre Val de Loire
(64 en 2017)
1905 êts France (1721 en 2017)



Ajouter au rapport personnel

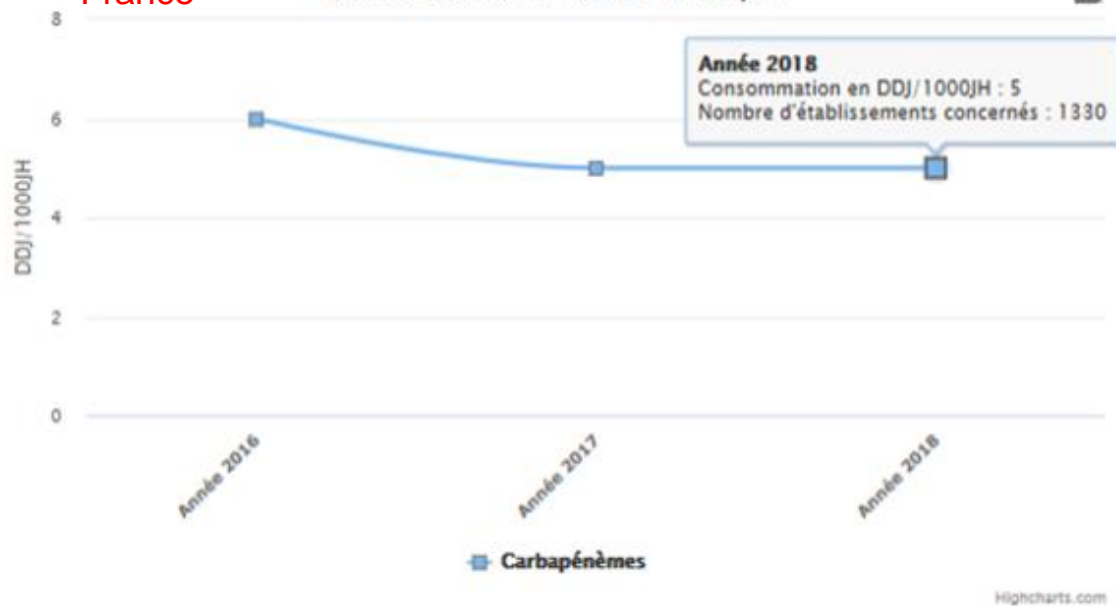


Highcharts.com

Ajouter au rapport personnel

France

Evolution de la consommation des antibiotiques

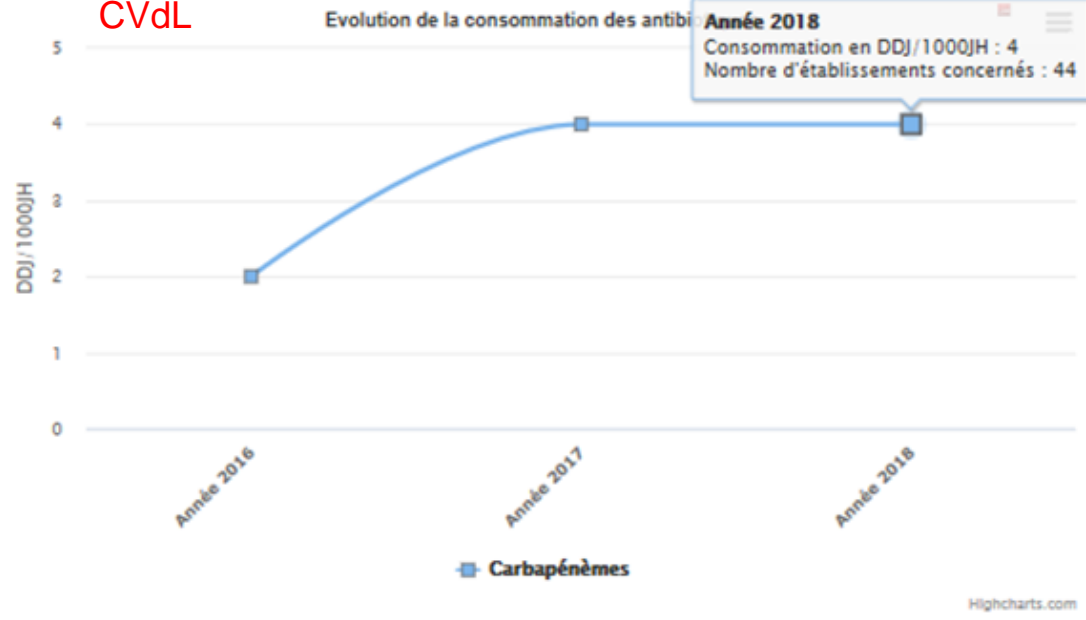


Ajouter au rapport personnel

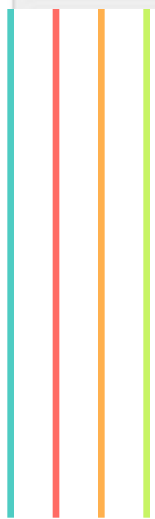
CARBAPENEMES
Source consores (2016 à 2018)
69 êts région Centre Val de Loire (64 en 2017)
1905 êts France (1721 en 2017)

CVdL

Evolution de la consommation des antibiotiques



Ajouter au rapport personnel



France - Consommation par famille d'antibiotiques de tous les établissements (DDJ/1000JH)

France

Famille d'antibiotique	Année 2016	Année 2017	Année 2018
Pénicillines	117,19	109,6	105,82
C 1G	5,72	5,89	5,69
C 2G	1,13	1,06	0,81
C 3G	29,62	28,27	28,1
Autre cephalosporine	0,03	0,04	0,04
Carbapénèmes	4,81	4,22	4,02
Glycopeptides	5,76	5,05	4,59
Aminosides	7,24	6,35	5,72
Quinolones	29,17	26,84	25,42
Macrolides et Lincosamides	15,78	14,61	14,29
Imidazolés	11,29	10,87	10,46
Monobactames	0,13	0,13	0,15
Sulfamides	7,21	6,86	6,81
Phénicolés	0,01	0,01	0,01
Antituberculeux (hors rifampicine)	1,3	1,47	1,67
Tétracyclines	2,99	3,02	3,21
Autres	11,14	11,05	11,44
Consommation globale	250,55	235,33	228,25

Région Centre-Consommation par famille d'antibiotiques de tous les établissements (DDJ/1000JH)

CVdL

Famille d'antibiotique	Année 2016	Année 2017	Année 2018
Pénicillines	84,94	95,54	96,33
C 1G	2,6	3,7	3,79
C 2G	0,35	0,52	0,46
C 3G	18,73	22,42	23,21
Autre cephalosporine	0	0,02	0,02
Carbapénèmes	1,41	2,65	2,46
Glycopeptides	2,64	4,27	3,83
Aminosides	2,81	4,33	4,28
Quinolones	20,25	22,32	21,4
Macrolides et Lincosamides	12,15	14,48	14,17
Imidazolés	8,31	9,46	9,59
Monobactames	0,01	0,03	0,04
Sulfamides	3,52	4,79	4,91
Phénicolés	0	0,01	0,01
Antituberculeux (hors rifampicine)	0,81	1,66	1,65
Tétracyclines	1,68	1,79	2,43
Autres	5,81	6,81	6,45
Consommation globale	166,02	194,81	195,02

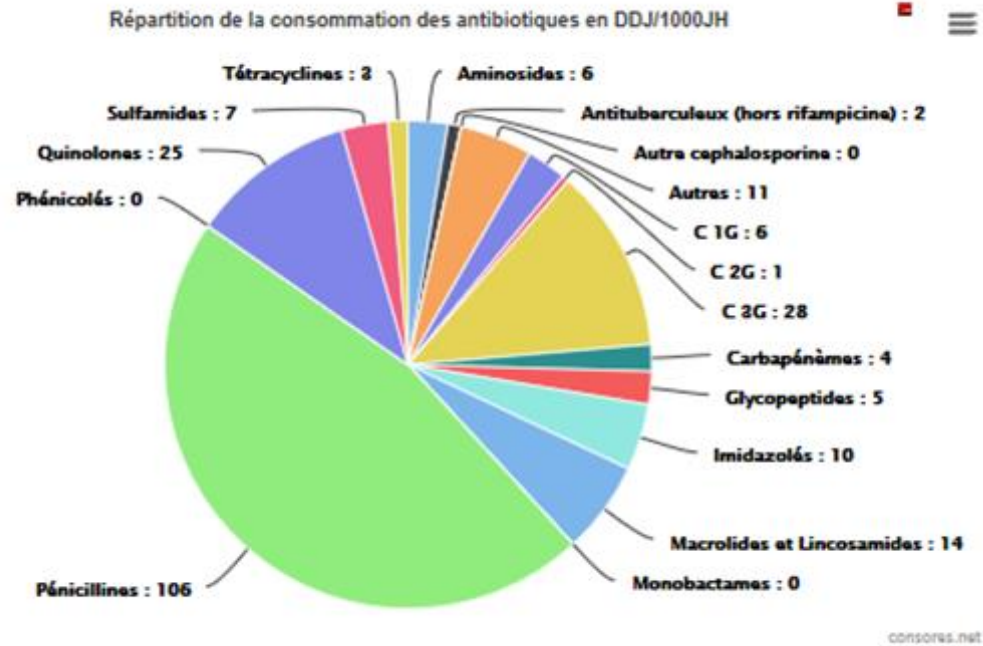
-14,5%

Source consores - 2016 à 2018

69 éta région Centre Val de Loire (64 en 2017)

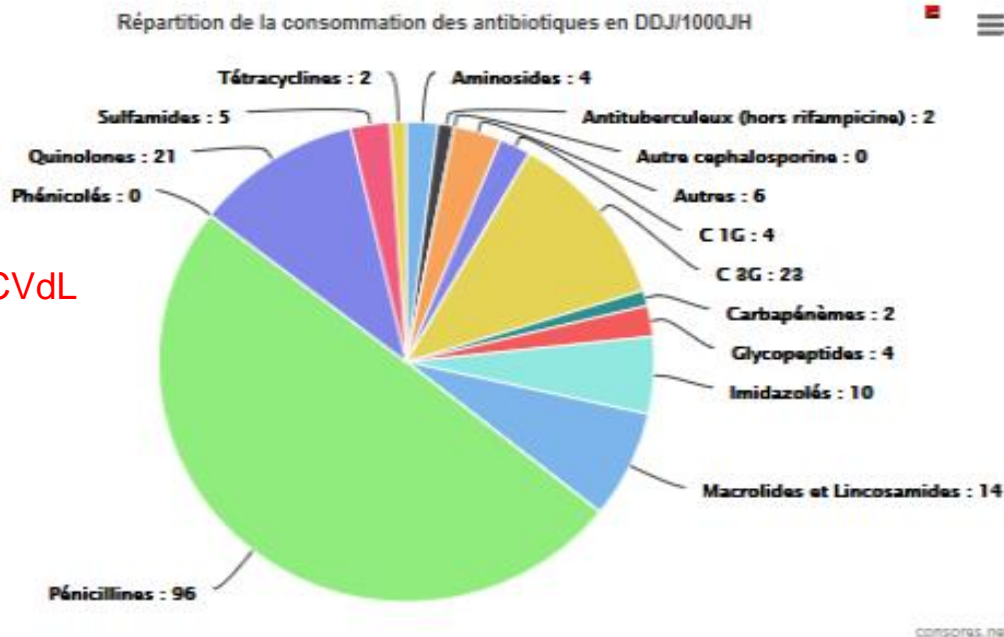
1905 éta France (1721 en 2017)

France



Source consores (2016 à 2018
69 éts région Centre Val de Loire
(64 en 2017)
1905 éts France (1721 en 2017)

CVdL

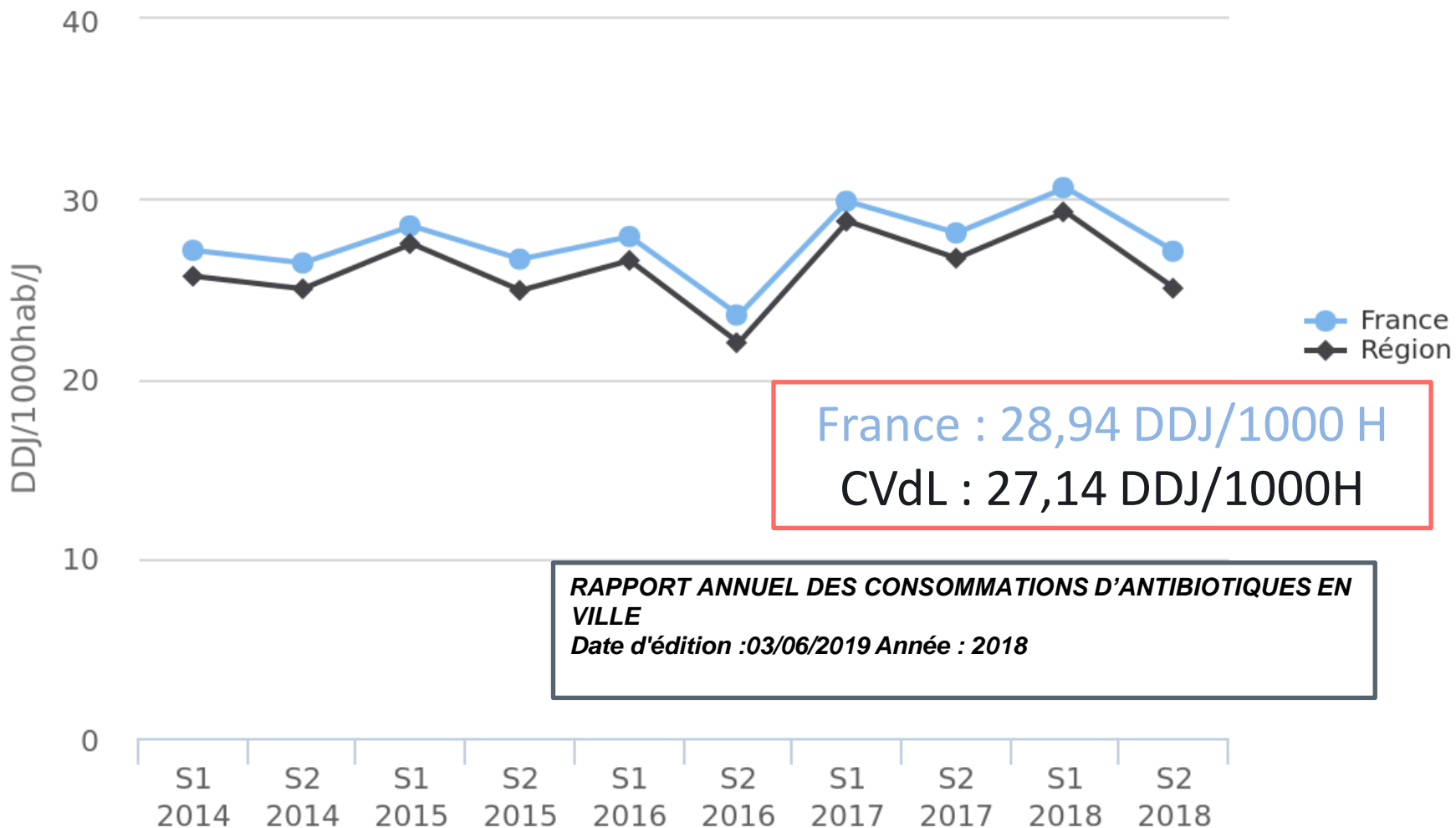


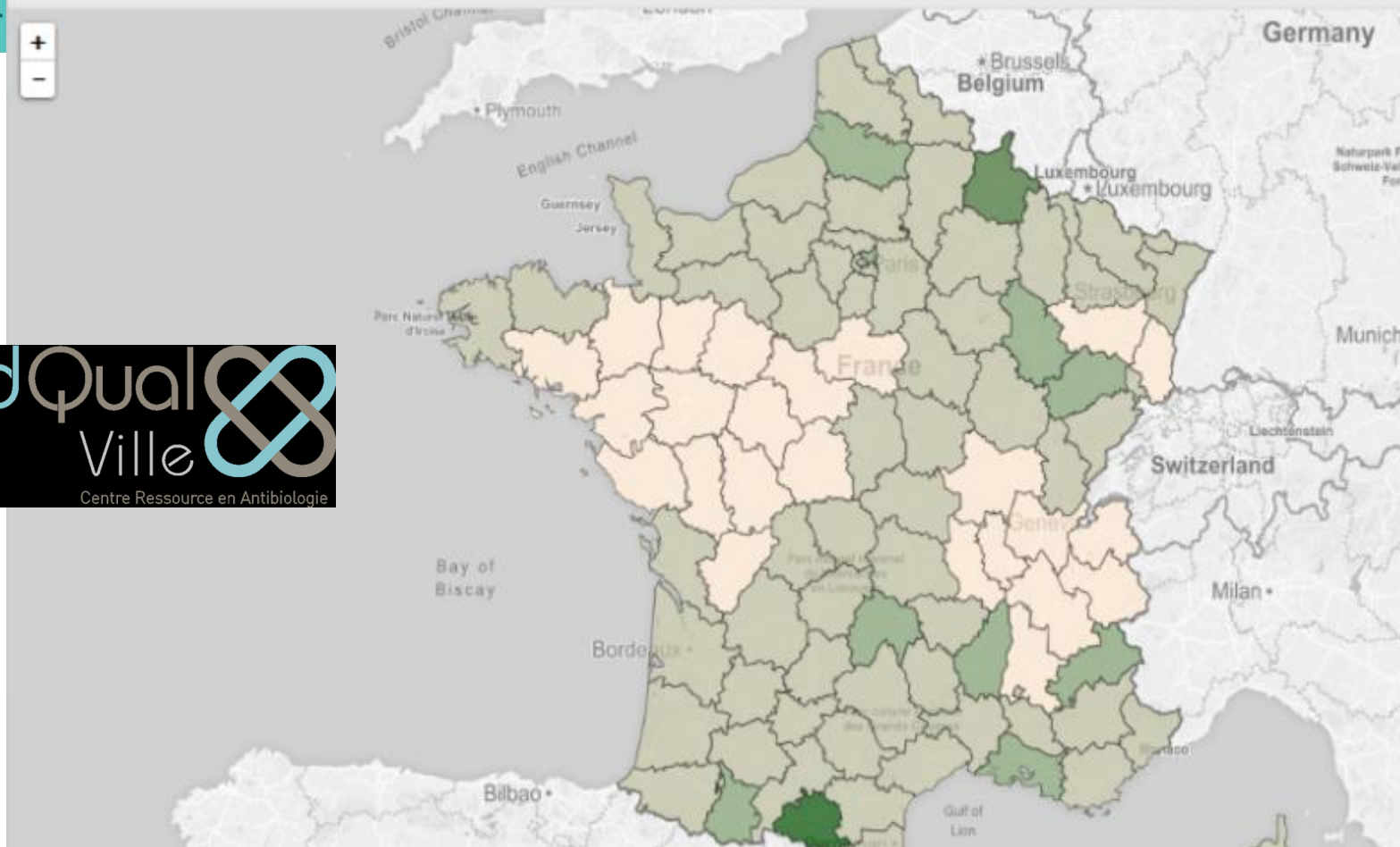


Source MEDQUAL VILLE - CNAM -2018

Evolution de la consommation d'antibiotiques tous antibiotiques confondus

Toutes classes d'âges - Région Centre-Val de Loire *versus* France entière, par semestre





MEDQUAL VILLE - RAPPORT ANNUEL DES CONSOMMATIONS D'ANTIBIOTIQUES EN VILLE

Date d'édition : 03/06/2019 Année : 2018

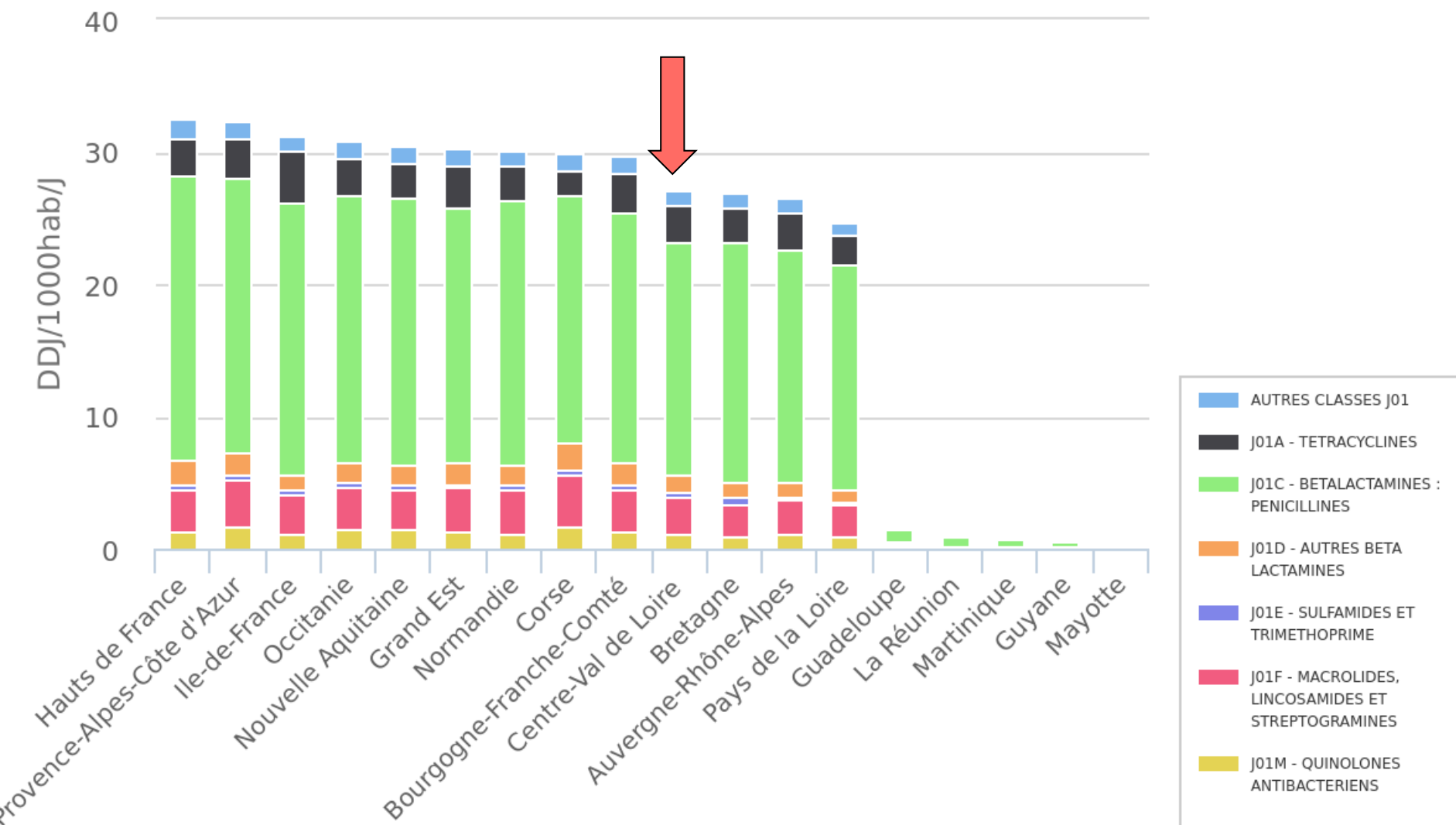
	Données nationales		Données régionales : Centre	
	2017	2018	2017	2018
Tetracyclines (J01A)	2.93	2.91	2.76	2.76
Phénicoles (J01B)	0	0	0	0
Betalactamines : pénicillines (J01C)	18.56	19	17.7	17.66
dont Pénicillines à large spectre (J01CA)	11.74	12.39	11.24	11.42
dont Associations de pénicillines, inhibiteurs de bêta lactamases inclus (J01CR)	6.41	6.28	5.95	5.81
Autres bêta lactamines (J01D)	1.54	1.37	1.41	1.28
dont Céphalosporines de 1ère génération (J01DB)	0.01	0.01	0.01	0.01
dont Céphalosporines de 2ème génération (J01DC)	0.34	0.29	0.3	0.26
dont Céphalosporines de 3ème génération (J01DD)	1.18	1.06	1.11	1.01
Sulfamides et triméthoprime (J01E)	0.32	0.36	0.31	0.34
Macrolides, lincosamides et streptogramines (J01F)	3.02	2.91	2.89	2.73
Aminosides antibactériens (J01G)	0.04	0.03	0.03	0.02
Quinolones antibactériens (J01M)	1.3	1.23	1.25	1.18
Associations d'antibactériens et autres antibactériens (J01R + J01X)	1.37	1.15	1.36	1.17
Total	29.09	28.96	27.71	27.14

RAPPORT ANNUEL DES CONSOMMATIONS D'ANTIBIOTIQUES EN VILLE
Date d'édition : 03/06/2019 Année : 2018
Région : Centre-Val de Loire



Consommation d'antibiotique en ville tous antibiotiques confondus

Toutes classes d'âge - régions françaises, année 2018



Highcharts.com



Consommation d'antibiotique en ville tous antibiotiques confondus

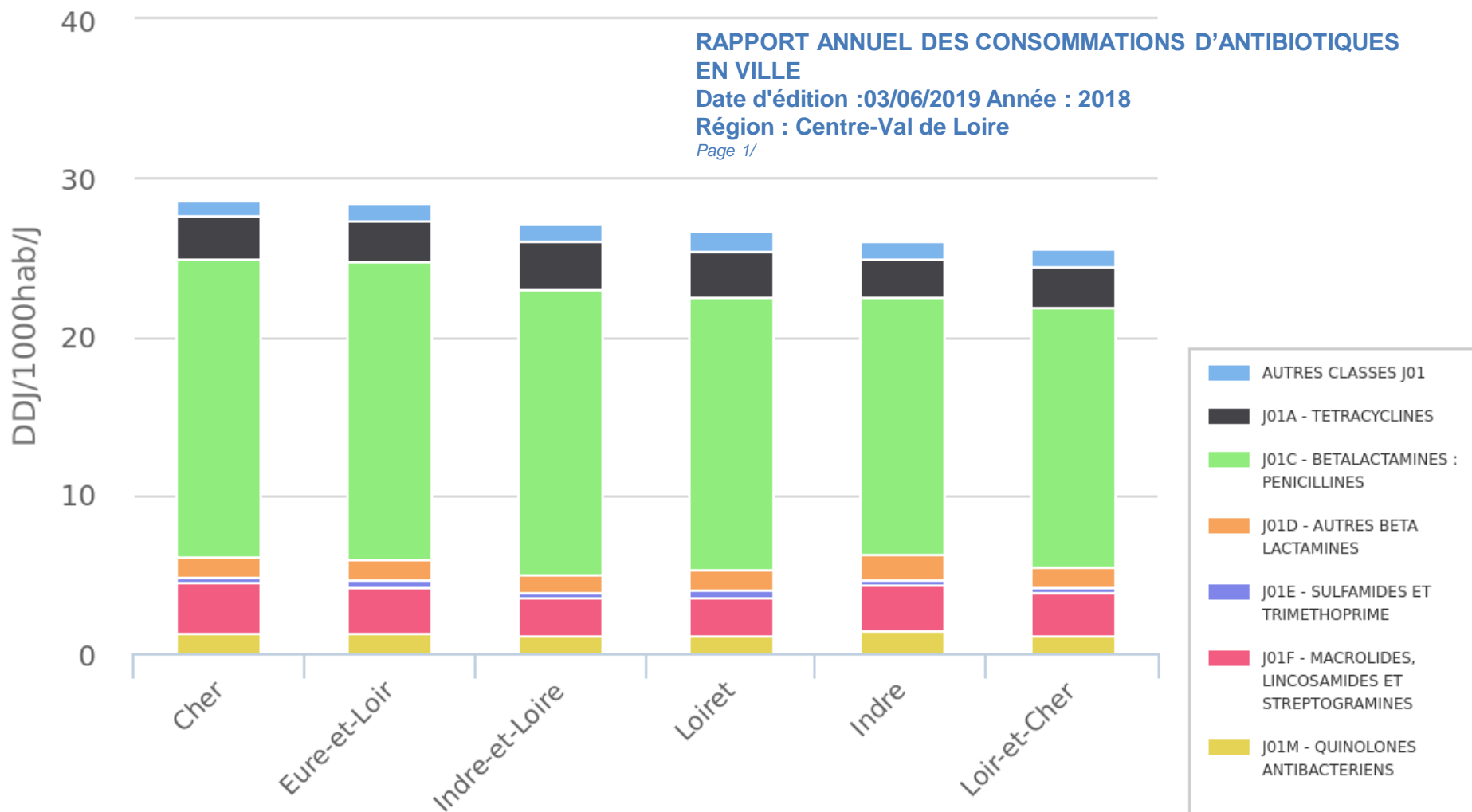
Toutes classes d'âges - pour les départements de la région Centre-Val de Loire, année 2018

RAPPORT ANNUEL DES CONSOMMATIONS D'ANTIBIOTIQUES EN VILLE

Date d'édition : 03/06/2019 Année : 2018

Région : Centre-Val de Loire

Page 1/



Highcharts.com

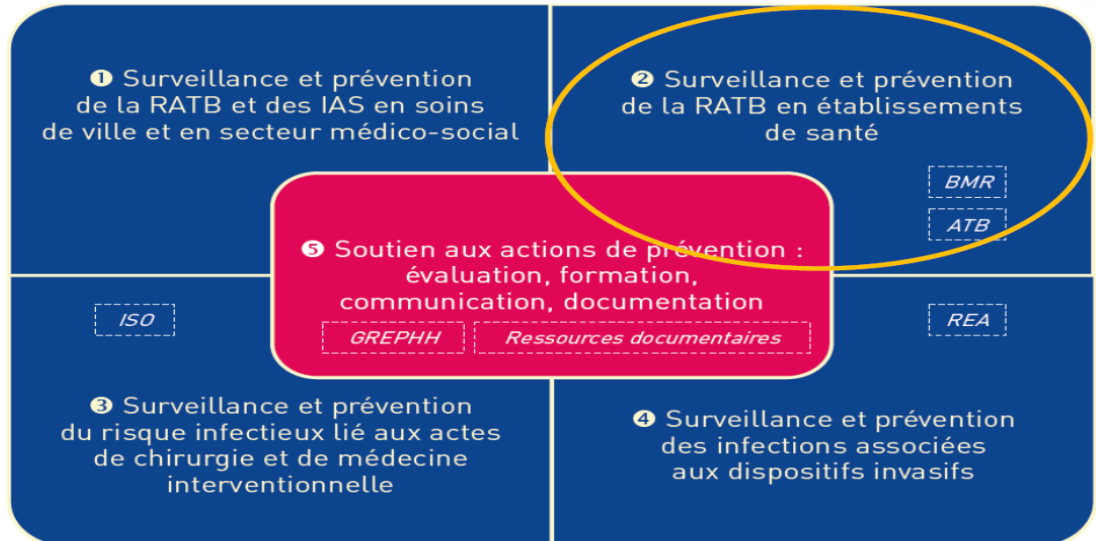
En 2020....

- Quelle place pour l'OMéDIT et de CRAI, dans la lutte contre l'antibiorésistance?
 - l'ARS a confirmé, début 2019, à l'OMéDIT et à sa CRAI, sa mission de pilotage du **bon usage des antibiotiques** et sa place dans la lutte contre l'antibiorésistance.
- 25 juin 2019 : réunion des chargés de mission Antibiorésistance des ARS : orientations nationales à décliner en région ?

MISSIONS NATIONALES DE SURVEILLANCE ET PRÉVENTION DES INFECTIONS ASSOCIÉES AUX SOINS

• **2018-2023**

Nouvelle organisation au service de la prévention



Présentation du 15/01/2019
CPIAS Grand Est / Nouvelle Aquitaine



Mission nationale financée et déléguée par Santé Publique France au CPIAS Grand Est (CPIAS coordonnateur) et au CPIAS Nouvelle-Aquitaine (CPIAS associé) pour la période 2018-2023

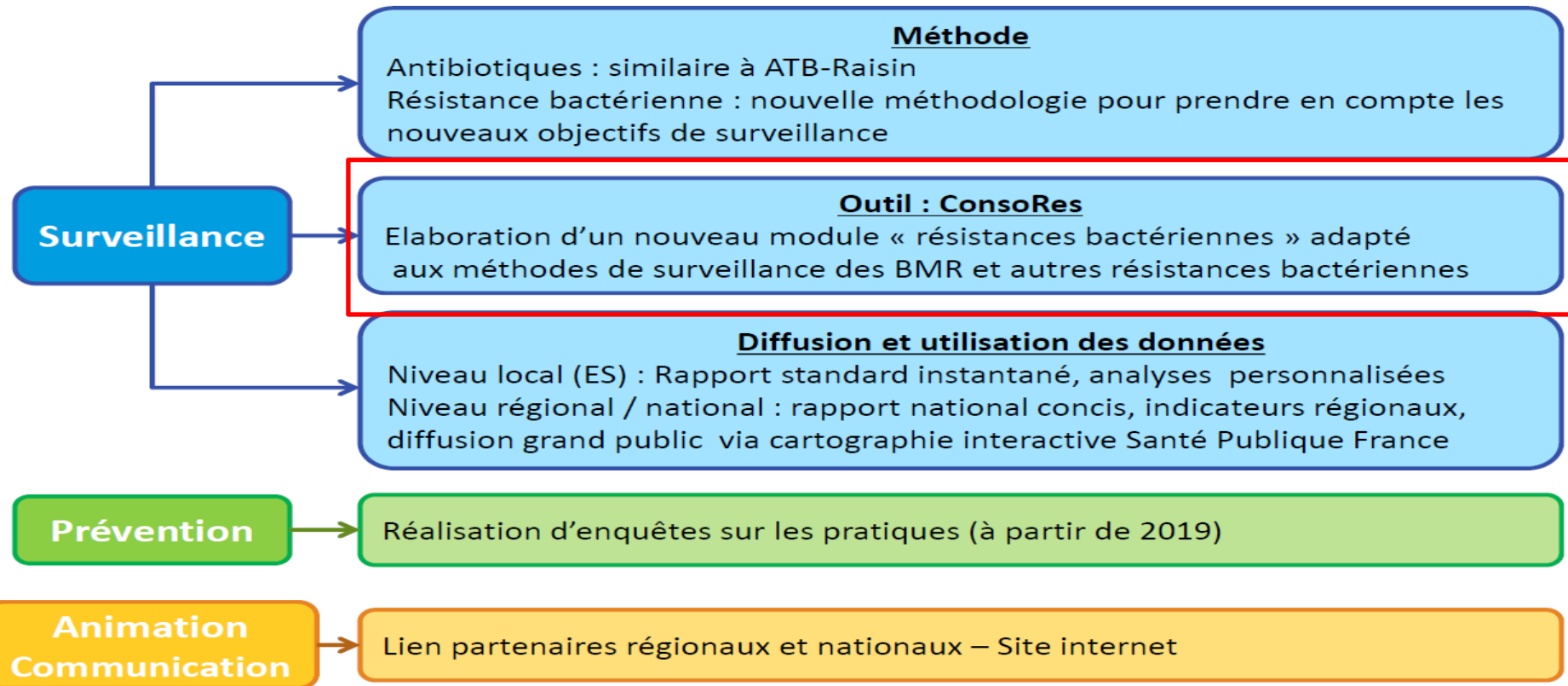
Cette nouvelle organisation remplace les réseaux ATB-Raisin et BMR-Raisin à partir de 2019.

Source : Santé publique France

Anciennes surveillances	Surveillance 2019	Inscription	Application	Site web	CPIAS coordonnateur
ATB	Spares	Oui sur ConsoRes	ConsoRes	http://www.cpias-grand-est.fr/index.php/secteur-sanitaire/missions-nationales/spares/	CPIAS Grand-Est et CPIAS Nelle-Aquitaine
BMR					

Source : Karin Lebasacle CPIAS Ile-de-France (ex Cclin Paris-Nord)

GRANDES LIGNES



Présentation du 15/01/2019 CPIAS Grand Est / Nouvelle Aquitaine

ATBIR

Nouveaux indicateurs de qualité et de sécurité des soins

Taux de patients ayant une prescription d'antibiothérapie de 7 jours ou moins pour une infection respiratoire basse

Phase 2 de l'expérimentation
Grille de recueil
Consignes de remplissage

DAQSS/SEvOQSS - Expérimentation 2 ATBIR - version du 01/10/2019

Procédure et recommandations

EXP_ATB T_1_4	Si Oui, ces informations sont basées sur les recommandations nationales d'une société savante ou d'un OMEDIT	Cocher « Oui » si les informations incluses dans la procédure ont été rédigées sur la base des recommandations nationales d'une société savante ou d'un OMEDIT.
------------------	--	--

Evaluation

EXP_ATB T_2	Une évaluation des pratiques professionnelles a-t-elle été réalisée sur la conformité de la prescription et portant sur la durée de traitement ?	Cocher « Oui » , si une évaluation des pratiques professionnelles portant sur la durée de traitement d'antibiothérapie prescrite, quel que soit le site infectieux, est réalisée dans l'établissement. Cocher « Non » dans le cas contraire
----------------	--	---

EXP_ATB T_2_1 a EXP_ATB T_2_3	Si Oui :	Indiquer si cette évaluation : <ul style="list-style-type: none"> • a été réalisée selon une méthode validée par une société savante ou un réseau (SPILF, OMEDIT, CPIAS, ...), • a été réalisée durant les trois dernières années, • les résultats ont été restitués aux prescripteurs.
--	----------	--

Surveillance et actions

EXP_ATB T_3	L'établissement a participé à une enquête de prévalence de patients traités par antibiotiques	Cocher « Oui » si l'établissement a participé au volet « antibiothérapie » de l'enquête nationale de prévalence de 2017 ou de 2012, ou une enquête similaire d'un OMEDIT
----------------	---	---

Comment poursuivre nos efforts?

- Quelles sont les attentes en Région Centre Val de Loire?
 - ARS
 - Etablissements

- Faut-il poursuivre? Et Comment?
 - fiches de bon usage
 - Formations
 - Echanges de pratiques
 - EPP
 - Réseau de référents