

Les risques liés au broyage des médicaments

 H. DU PORTAL (*Pharmacien – OMéDIT Centre*)





Module de e-learning

Couper, Écraser un comprimé ?



Ouvrir une gélule ?

**Comment administrer
en toute sécurité ?**





Des constats

- Formes orales ... pourquoi toutes ne s'écrasent-elles pas ?
- Diversité dans l'appellation des formes à libération **accélérée, différée, ralentie** ou **prolongée**
 - ☞ Apprentissage sur le terrain des formes galéniques spéciales
- Des pratiques... parfois à risque pour les **soignants** 
- Des broyages... parfois « abracadabrants »
- Des pratiques... souvent à risque pour les **patients** 



N°1



Je suis une forme galénique très utilisée pour les médicaments **sensibles à la lumière** ou qui ont **mauvais goût**.

Ma prise avec un **verre d'eau** est très importante pour éviter que je me colle à l'œsophage et provoque des ulcérations.

Dans certains cas, **je peux être ouverte** pour être administrée plus facilement aux personnes ayant des difficultés à déglutir.

Je suis **à libération ralentie** car cela permet de réduire ma fréquence d'administration.

Je contient des **microgranules enrobés** d'un film contrôlant la vitesse et/ou le lieu de libération du principe actif.

Je suis ?

Une gélule à libération prolongée (LP)

Suis-je écrasable ?

La gélule peut être ouverte mais les microgranules ne doivent pas être écrasés





Je suis une forme galénique à **libération** modifiée (**accélérée**) formulée de façon à obtenir un temps de **désagrégation de quelques secondes**, mais je ne suis pas effervescente. Mon but est essentiellement de **faciliter la prise** du médicament **en cas de problème de déglutition**.

Pour l'administration par sonde, je peux être dissoute dans un peu de liquide.

Je suis à faire « **fondre** » **SUR la langue** car mon lieu d'absorption est la muqueuse gastro-intestinale.

Je suis ? **Un comprimé orodispersible (lyophilisé)**
-oro, -velotab, -odis, ...

Suis-je écrasable ? **Non, à placer sur la langue**





Je suis une forme galénique à **libération accélérée** et mon but est de **faciliter la prise du médicament**.

Mon temps de **désagrégation est < 5 minutes** et je ne suis pas effervescente.

Je suis à **placer SOUS la langue** car mon lieu d'absorption est la **muqueuse sublinguale**.

Ainsi, je passe rapidement et de manière importante dans le sang car je ne subis pas l'effet de premier passage hépatique qui pourrait réduire la biodisponibilité de mon principe actif.

Je suis ? **Un comprimé sublingual (ex. : Temgésic®)**

Suis-je écrasable ? **Non, car laisser « fondre » sous la langue**





N°4



Je suis une forme fabriquée par compression de poudres.
Il est très important de me prendre avec un verre d'eau pour m'avaler car cela évite que je me colle à la paroi de l'œsophage ou de l'estomac et provoque des ulcérations voire une perforation.
Je permets une libération retardée de mon principe actif (PA) dans l'intestin au lieu de l'estomac.

Je suis composé de **plusieurs couches**. Ma 1^{ère} couche libère rapidement le PA, ma 2^{ème} couche est protectrice et ne contient pas de PA, ma 3^{ème} couche libère de façon prolongée le reste du PA.

Je suis ?

Comprimé multicouches à Libération Prolongée (ex. : -*chrono*, -*retard*, ...)

Suis-je écrasable ?

NON ! Les formes à libération prolongée ne doivent pas être écrasées



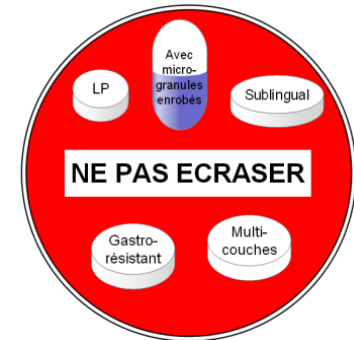
Le e-learning est une bonne solution

- Moyen de formation original et attractif, dématérialisé
- Quand il existe une quantité significative de contenu à délivrer à un grand nombre d'apprenants
- **Souplesse d'utilisation** : choix du moment. Le temps que les apprenants peuvent consacrer à l'apprentissage est limité
- Quand il est nécessaire de développer des connaissances homogènes sur le sujet
- Le contenu peut être réutilisé, facilement enrichi
- Les apprenants apprécient d'apprendre à leur propre rythme (auto-apprentissage)
- Le contenu peut servir en formation facilitée, dirigée par un formateur (collaboration entre les apprenants)
- En **accès gratuit** (seul un accès web est nécessaire)
- **Cible** : étudiants, professionnels juniors, formateurs, encadrement



Construction du module

- À partir des besoins exprimés
- En lien avec le livret OMÉDIT « Prescription médicamenteuse chez la personne âgée »
- Avec la commission Gériatrie/Gérontologie
- Pour une exploitation en travail en équipe, propositions de barrières de prévention
- Pour formation initiale ou continue
- Contenu structuré : des quizz avant et après le cours et les exercices
- Des fondamentaux et la possibilité d'ouvrir des explications plus avancées, des liens vers documents, vidéos, sites internet, ...



Contenu structuré

Couper, Écraser un comprimé ? Ouvrir une gélule ? Comment administrer en toute sécurité

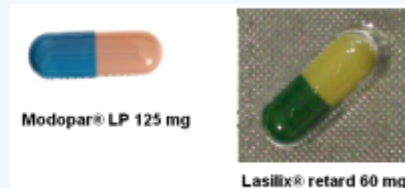
- Introduction
- Évaluez-vous avant de commencer
- Introduction
- Capacité à avaler
- L'écrasement peut être dangereux !
 - Qu'entend-on par écrasement ?
 - Quels sont les risques pour les soignants ?
 - En cas d'écrasement, quels sont les risques pour les patients ?
 - Des nombreux incidents sont publiés chaque année !
 - Quelles sont les présentations qu'il ne faut pas écraser ?
 - Formes à ne pas écraser
- Qui sont les acteurs du broyage ?
- Comment bien écraser ou couper un médicament ?
- En cas de sonde de nutrition entérale
- Évaluez vos acquis
- Conclusion

Tous les comprimés ou gélules ne sont donc pas conçus de la même façon.
Seuls certains d'entre eux peuvent être écrasés sans conséquences !

 Exemple

Gélules à libération prolongé (LP) qui n'ont pas les mêmes modalités d'administration :

- furosémide retard (Lasilix[®] retard 60 mg) : **ouverture possible**
- lévodopa/bensérazide LP (Modopar[®] LP 125 mg) : **ne pas ouvrir les gélules**



Gélule de Modopar[®] LP 125 mg et gélule de Lasilix[®] retard 60 mg

 Attention

Sécable ne veut pas dire broyable !



Ex. : comprimé de Dépakine Chrono[®] 500 mg, pelliculé gastro-résistant, sécable, mais non écrasable

Comment y accéder ?

- Par le site : www.omedit-centre.fr

Mise en ligne
le 16 décembre 2013

OMÉDIT
Centre

• Présentation • Référentiels • Contrat de bon usage • **E-learning** • Manifestations • Actualités
→ Bonnes pratiques de perfusion
→ "Never events"

- Par le raccourci : (taper dans le navigateur sans http://www.)
omedit-centre.fr/broyage

- Par le flashcode :



Autres modules proposés

■ Sur les « Never Events »

- ✓ Prévenir les erreurs médicamenteuses liées aux **injections de potassium**
- ✓ Erreur d'administration par injection **intrathécale** au lieu de la voie intraveineuse (décembre 2013)



■ Sur les Bonnes Pratiques de Perfusion

- ✓ Perfuser selon la **règle des B**
- ✓ Bon usage du **perfuseur** par gravité
- ✓ Précision du **débit** de perfusion
- ✓ Bon usage du **transfuseur** (à venir)
- ✓ Les pompes **PCA** (décembre 2013)

En lien avec

